



Krušnohor

MĚSÍČNÍK • DUBEN 2026 • ROČNÍK XXVIII. • ČÍSLO 234



Mostecko
pod
30



**Tváří v tvář
budoucnosti
regionu**



**Představujeme
inspirativní
osobnosti
pod třicet let**

PROČ ŽIJÍ NA MOSTECKU? JE TENHLE KRAJ PRO MLADÉ?

Spojovatelka: 476 146 100

pondělí a středa 8 – 12 a 13 – 17 hodin ■ úterý a čtvrtek 8 – 10 hodin

**E-mailová adresa: sbd@sbdkrušnohor.cz
Internetové stránky: www.sbdkrušnohor.cz**

ÚSEK ŘEDITELE		telefonní číslo	e-mail
sekretariát	Domínová Leona	476 146 104	sekretariat.reditele@sbdkrušnohor.cz
informační kancelář	Charvátová Lenka	476 146 106	informace@sbdkrušnohor.cz
informační kancelář	Hajzlerová Andrea	476 146 108	sekretariat@sbdkrušnohor.cz
zákaznické centrum	Kožíšková Lenka	476 146 197	podatelna@sbdkrušnohor.cz
zákaznické centrum	Procházková Miroslava	476 146 198	podatelna@sbdkrušnohor.cz
zákaznické centrum	Marázová Romana	476 146 199	podatelna@sbdkrušnohor.cz
redaktor zpravodaje a tiskový mluvčí	Vokurka Martin	476 146 109 739 344 001	zpravodaj@sbdkrušnohor.cz

ÚSEK VNITŘNÍ KONTROLY, INTEGROVANÉHO SYSTÉMU ŘÍZENÍ		telefonní číslo	e-mail
vedoucí úseku	Kordíková Monika	476 146 103	vnitri.kontrolor@sbdkrušnohor.cz
pobočka Litvínov	Vegnerová Hana	476 146 115	pobočka.litvinov@sbdkrušnohor.cz
pobočka Litvínov	Blahoutová Eva	476 146 116	pobočka.litvinov@sbdkrušnohor.cz
pohledávky	Schimperková Drahomíra	476 146 150	evidence.pohledavek@sbdkrušnohor.cz
pohledávky	Schubertová Jessica	476 146 151	evidence.pohledavek@sbdkrušnohor.cz
pohledávky	Zuzčaková Šárka	476 146 153	evidence.pohledavek@sbdkrušnohor.cz

EKONOMICKÉ ODDĚLENÍ		telefonní číslo	e-mail
vedoucí oddělení	Libecajtová Lucie	476 146 120	ekonomicke.odd.vedouci@sbdkrušnohor.cz
provozní účtárna SVJ	Růžičková Milena	476 146 121	provozni.uctarna.svj@sbdkrušnohor.cz
provozní účtárna SVJ	Divišková Kamila	476 146 122	provozni.uctarna.svj@sbdkrušnohor.cz
provozní účtárna SVJ	Kopecká Vlasta	476 146 123	provozni.uctarna.svj@sbdkrušnohor.cz
provozní účtárna SVJ	Kopecká Michaela	476 146 124	provozni.uctarna.svj@sbdkrušnohor.cz
fakturace	Gerthnerová Dana	476 146 125	fakturace@sbdkrušnohor.cz
pokladna	Koťátková Alena	476 146 129	pokladna@sbdkrušnohor.cz
vyúčtování záloh, evidence majetku	Merclová Veronika	476 146 131	vyuctovani.zaloh@sbdkrušnohor.cz
vyúčtování záloh, evidence majetku	Kolmanová Iveta	476 146 111	vyuctovani.zaloh@sbdkrušnohor.cz
mzdy	Kurka Ondřej	476 146 137	mzdy@sbdkrušnohor.cz

ODDĚLENÍ ČLENSKÝCH ZÁLEŽITOSTÍ		telefonní číslo	e-mail
vedoucí oddělení	Zvěřinová Lucie	476 146 140	clenske.zalezitosti.vedouci@sbdkrušnohor.cz
členská evidence	Čandová Martina	476 146 142	clenska.evidence@sbdkrušnohor.cz
členská evidence	Matisová Vladimíra	476 146 144	clenska.evidence@sbdkrušnohor.cz
nájem	Sýkorová Markéta	476 146 145	evidence.najemneho@sbdkrušnohor.cz
nájem	Čermáková Kateřina	476 146 146	evidence.najemneho@sbdkrušnohor.cz
nájem	Čandová Lenka	476 146 149	evidence.najemneho@sbdkrušnohor.cz
nebytové prostory, pojištění	Pátková Lenka	476 146 156	nebytove.prostory@sbdkrušnohor.cz pojisteni@sbdkrušnohor.cz

ÚSEK ÚDRŽBY A DOMOVNÍ SPRÁVY		telefonní číslo	e-mail
vedoucí úseku	Nováková Romana	476 146 160	vedouci.uuds@sbdkrušnohor.cz
technik 1	Kolmanová Lucie	476 146 161	technik1@sbdkrušnohor.cz
technik 2	Schreiberová Romana	476 146 162	technik2@sbdkrušnohor.cz
technik 3	Losos Martin	476 146 163	technik3@sbdkrušnohor.cz
technik 4	Výdra Radovan	476 146 164	technik4@sbdkrušnohor.cz
bezpečnostní technik	Krajovský Pavel	476 146 171	bezpec.technik@sbdkrušnohor.cz
energetik	Exner Radek	476 146 172	energetik@sbdkrušnohor.cz

TECHNICKÝ A INVESTIČNÍ ÚSEK		telefonní číslo	e-mail
investiční referent pověřený vedením	Pilecký Jan	476 146 182	investicni.referent2@sbdkrušnohor.cz
investiční referent	Renka Adam	476 146 181	investicni.referent1@sbdkrušnohor.cz
investiční referent	Zámecký Jan	476 146 183	investicni.referent3@sbdkrušnohor.cz
investiční referent	Růžičková Simona	476 146 184	investicni.referent4@sbdkrušnohor.cz
referent	Kolmanová Lucie	476 146 185	inzenyrska.cinnost.referent@sbdkrušnohor.cz
správa sítě	Gerthner Daniel	476 146 112	sprava.site@sbdkrušnohor.cz

VEDENÍ DRUŽSTVA		e-mail
předseda představenstva	Gomboš Lubomír	predstavenstvo@sbdkrušnohor.cz
místopředseda představenstva	Hammerlindl Pavel	predstavenstvo@sbdkrušnohor.cz
místopředseda představenstva	Klimeš Jan	predstavenstvo@sbdkrušnohor.cz
člen představenstva	Langová Šárka	predstavenstvo@sbdkrušnohor.cz
člen představenstva	Procházková Miroslava	predstavenstvo@sbdkrušnohor.cz
člen představenstva	Štrombach Miroslav	predstavenstvo@sbdkrušnohor.cz
člen představenstva	Vostárková Jaroslava	predstavenstvo@sbdkrušnohor.cz

HLÁŠENÍ HAVÁRIÍ

Zákaznické centrum zajišťuje i funkci dispečinku družstva a přijímá na níže uvedených telefonních číslech také hlášení o haváriích.

Do zákaznického centra volejte **havárie** na čísla

476 146 199

606 648 713

606 648 715

pouze

v jeho pracovní době

**Pracovní doba
zákaznického centra
pro hlášení havárií**

pondělí	8:00 – 17:00 h
úterý	8:00 – 13:00 h
středa	8:00 – 17:00 h
čtvrtek	8:00 – 13:00 h
pátek	8:00 – 13:00 h

Přestávka na oběd:
12:00 – 12:30 h

**Havárie
(voda, teplo, plyn, elektro)**
mimo výše uvedenou
pracovní dobu
hlase dispečinku firmy
Jiří Hasman – Výtahy
na telefonní číslo **800 136 018**.

**Úřední hodiny pokladny
a zákaznického centra
pro osobní
vyřizování záležitostí:**

PONDĚLÍ A STŘEDA

8:00 – 12:00

13:00 – 17:00

ÚTERÝ A ČTVRTEK

8:00 – 10:00

E-mail:

podatelna@sbdkrusnohor.cz

Datová schránka ID:

bxy4cva

OBSAH

**Mostecko pod 30:
Mladí lidé v době změn** **str. 4**

**Inspirace: Nové sklepní kóje
v Mostě** **str. 14**

**Litvínov plánuje na louce
zelené sídliště** **str. 21**



**Otevřená výběrová řízení
v PROEBIZ** **str. 22**

**Právník radí: děti dědí
družstevní byt** **str. 26**

Křížovka **str. 31**

ÚVODNÍK

**Vážené čtenářky,
vážení čtenáři**

Asi se divíte, proč jsou na titulní straně tváře mladých lidí. Mají hodně společného. Je jim pod 30 let, žijí, studují či pracují na Mostecku, jsou talentovaní, inspirativní, plní elánu. Patří ke generaci, kterou lze označit za Generaci naděje. Postupně přebírá zodpovědnost za budoucnost transformovaného kraje, pokud ho neopustí. Je proto potřeba věnovat zvýšenou pozornost lidem pod 30. Je potřeba jim naslouchat, dát šanci, stát při nich. Je totiž zjevné, že Mostecko vstupuje do nové éry a bez mladých neuděláme další krok správným směrem. Nejprve si položíme pár otázek. V jakém stavu předáváme Mostecko našim dětem? Jakým velkým výzvám budou čelit? Můžeme ještě něco napravit? Globalizovaná doba se rychle mění, přináší závažné sociální, ekonomické, politické i environmentální problémy, ale zároveň nové příležitosti. Kdo nechce mladým pomáhat, neměl by jim alespoň klást překážky. Naše družstvo mladým fandí, nemůže stát stranou. I družstvo se mění. V představenstvu jsou poprvé ženy a bylo by osvěžující, kdyby v něm jednou byli třeba i třicátníci. V odpovědích, které náš zpravodaj shromáždil během ankety s mladými z Mostecká, je spousta pozoruhodných myšlenek. Jedna za všechny: „Chci, aby se s námi jednalo jako s rovnými. Vždyť ten, kterému je 15 let, může být dospělejší než leckterý šedesátník.“ Rozhodně doporučuji vše si přečíst.

**Martin Vokurka
redaktor Krušnohoru**

KRUŠNOHOR – zpravodaj Stavebního bytového družstva Krušnohor. Vychází měsíčně, je dostupný zdarma. Vydavatel: Stavební bytové družstvo Krušnohor, ul. Čsl. armády 1766, Most. IČO: 00043257. Řídí redakční rada ve složení: Martin Vokurka, Adriana Haufová, Lubomír Gomboš. Redakce a inzerce: Martin Vokurka, tel.: 476 146 109, 739 344 001, e-mail: zpravodaj@sbdkrusnohor.cz. Grafická úprava: Robert Hochel. Tisk: Czech Print Center. Distribuce: Leona Domínová, tel.: 476 146 104. Číslo 234 vyšlo 15. 4. 2026 v nákladu 22 tisíc kusů. Nevyžádané textové a ilustrační materiály se nevracejí. Registrace: MK ČR E11597



Kraj zašlých věků



Kraj měsíční



Kraj jezer



Kraj budoucnosti

V jakém stavu předáváme Mostecko našim dětem?

Málokterý kout naší země prošel tolika radikálními změnami jako Mostecko. Teď, kdy končí doba uhelná, je na mladých, jak uchopí společnou budoucnost.

Fakta jsou neúprosná. Některá svědčí o tom, že okres s výraznými jizvami z minulosti není dosud v dobré kondici, i když navenek může nová jezerní oblast vypadat líbivě. Vytváření skutečně lepších životních podmínek si vyžádá ještě hodně energie, času a peněz.

„V okrese Most bylo v minulosti výrazně mladší obyvatelstvo než v průměru v České republice, ale rozdíl se postupně snižoval a od roku 2022 je okrese Most průměrný věk obyvatel již vyšší než v ČR,“ sdělil zpravodaji Krušnohor Roman Bechtold, ředitel ústecké krajské správy Českého statistického úřadu. V letech 2015 až 2024 ubylo na Mostecku 2 942 obyvatel, a to i přes vysokou kladnou zahraniční migraci v roce 2022 po vypuknutí války na Ukrajině. Důvodem je podle Bechtolda především podstatně nižší počet narozených než zemřelých, ale i vyšší počet vystěhovalých proti přistěhovalým především ve věkové skupině 25 až 34 let. A to není zdaleka vše.

V okrese Most je naděje dožití při narození nejnižší v ČR, u mužů necelých 73 let a u žen přes 79 let. Nezaměstnanost je zde nejvyšší, přes 10 %. U žen již dosáhla téměř 12 % a u mužů se blíží k 9 %. „I přes výrazné zlepšení je Ústecký kraj nejvíce znečištěn oxidy síry a druhý nejvíce po Praze tuhými látkami a oxidy dusíku,“ dodal ředitel.

Tohle není příliš povzbudivá realita. Přesto je cítit zlom. „Myslím, že náš region nyní stojí na prahu lepší budoucnosti,“ řekla zpravodaji Kateřina Černý Pixová, odbornice na plánování krajiny a sídel z Fakulty životního prostředí České zemědělské univer-

zity v Praze, která od svých dvou let stále žije v Ústí nad Labem. „V souvislosti s ukončováním těžby v regionu získává krajina šanci na novou, výrazně pozitivnější éru. Nastavení společnosti a přístup těžebních společností k reaktivaci se výrazně posunul a jsem velmi optimistická v tom, že dokážeme využít nabízený potenciál a budoucí krajina a celkově životní prostředí bude více než motivující k životu v tomto regionu,“ konstatovala. Podle ní na řadě míst je již nyní krajina po ukončení těžby velmi zajímavá, poskytuje útočiště mnoha druhům a je lákavá pro návštěvníky. „V rámci našich aktivit v projektu RUR nebo GreenMine se tomu také snažíme s mými kolegy aktivně přispět a pracujeme na podkladech, které umožní mnohem efektivnější přístup k plánování v krajině. Aktuálně pracujeme primárně se zástupci stakeholderů, ale v další období plánujeme i větší zapojení veřejnosti. Zejména názory mladých generací nás velmi zajímají,“ svěřila se odbornice.

Matouš Kostomlatský, ambasador pro podporu startupů z Inovačního centra Ústeckého kraje, si je jist, že mladá generace nové výzvy zvládne. „Ale pouze tehdy, pokud ji nepodceníme a vytvoříme prostředí, kde má smysl zůstat,“ dodal. Ze své práce se studenty a začínajícími podnikateli vidí, že tyto mladí lidé disponují mimořádnou adaptabilitou, digitální gramotností a odvahou zkoušet nové věci. „Je jejich největší silou je, že odmítají čekat na hotová řešení a začínají je vytvářet sami. Post-těžební kraj jim dává něco vzácného – prostor pro experiment tam, kde staré struktury ještě nestihly vše obsadit,“ upozornil. ■

Proč žijete na Mostecku?

Bydlím s rodiči, místo, kde budu bydlet, jsem si nevybrala, ale nemůžu si stěžovat, mám to doma ráda.



JANA JOHANOVÁ, 18 let, atletka

Mám to v Litvínově rád.



VÁCLAV ŠTOVIČEK, 23 let, litvínovský patriot

Protože jinde mě nechtěli. Ne, teď vážně, v Mostě jsem vyrůstal a mám ho usazený hluboko pod kůží (a možná i na plících). Navíc jak je to v něčem opomíjený region, každá pozitivní změna je zde vidět a člověka to pak motivuje k další práci na jeho zlepšování.



TOMÁŠ HENRY ABRAHAM, 25 let, herec a básník

Původně jsem z Rakovníka a do Mostu jsme se přestěhovali, když mi byli tři roky. Dneska tu mám přátele a mám to tady rád. Líbí se mi, že je tady oproti Praze, kam se lidé v mém věku s introvertní povahou rádi stěhují, klid a velké občanské vyžití.



TOMÁŠ POLOMSKÝ, 21 let, podnikatel

Protože tu mám zázemí, což je pro mě v tuhle chvíli nejdůležitější. Most beru jako svůj start a výchozí bod, který mi dává stabilitu pro všechno, co dělám teď.



ELIÁŠ DRENČKO, 12 let, lektor a člen Mensy

Protože mám možnost jet ráno do práce kolem „bývalých sopek“, nových jezer a odpoledne trávit v lomu – v místě, kde se vytváří nová krajina s vodními toky, vodopády a mnohem rozmanitější faunou a flórou, než byste na takovém místě čekali.



RADKA DUŽEKOVÁ, 27 let, výzkumná pracovníce

Narodil jsem se zde, vyrůstal jsem tu a vidím zde i svou budoucnost. Mostecko má hodně negativ – ať pravdivých, tak ale zejména domnělých. Kde tomu však takto není. Pokud bychom říkali, že je to ošklivé místo pro život, můžeme ho rovnou odvrhnout. Co ho ale radši dělat lepší?



DOMINIK MAREK, 26 let, historik

Ačkoliv aktuálně na Mostecku nežijí, tento region mi dává velký smysl. Vidím zde potenciál pro rozvoj podnikání i kvality života. Mostecko prochází výraznou proměnou a je zajímavé být její součástí už nyní. Pokud budu v budoucnu řešit dlouhodobé bydlení, rád bych si vybral právě místo v tomto regionu.



TOMÁŠ NEDVĚD, 22 let, podnikatel

Já kvůli studiu na FUD UJEP žiji již sedmým rokem spíše v Ústí nad Labem. Právě zde dokončuji studium a jsem připravena, že kvůli práci se možná budu muset stěhovat. Jestli se nakonec vrátím do Mostu, to zatím nevím.



HANA VOPRAVILOVÁ, 25 let, sklářská designérka

Je tenhle kraj pro mladé?

Myslím si, že ano. Lidé zde mají spíše problém sehnat práci, což se mladých lidí tak úplně netýká.

Tenhle kraj se bez mladých neobejde a zároveň má mladým co nabídnout. Jistě má své problémy, ale kdo jiný by je měl řešit než my, kteří jsme se tu narodili a žijeme tu. Nejspíš to nebude nejpohodlnější, ale je to potřeba.

Pro některé ano. Pro vzdělané už o něco méně. Veřejná vysoká škola v Mostě je asi sci-fi, ale víc pracovních příležitostí pro absolventy by mohlo pomoci. Káva od inženýra sice chutná skvěle, ale obvykle vysokoškoláci stojí o perspektivnější uplatnění svých diplomů.

Sto procentně. Pokud máte rádi auta nebo motorky, tak tu máte autodrom a desítky kilometrů krásných silnic. Máme tu jezero a Klíny, kde si lze užít celoročně zábavu. Máme to blízko do Prahy nebo Drážďan, když chcete na nákupy. Do budoucna vidím obrovský potenciál v zatápní bývalých dolů, kde se určitě bude dát rekreovat.

Záleží na úhlu pohledu. Některé možnosti tu jsou, ale mohlo by jich být mnohem víc. Hodně záleží na vlastní aktivitě, kdo chce, cestu si většinou najde, ale s větší podporou a inspirací by to bylo jednodušší.

Myslím, že kraj má obrovský potenciál být atraktivní pro mladé. Krásným příkladem je právě Most a jeho okolí, kde se vedení města snaží vytvářet krásné místo pro život, ale je to běh na dlouhou trať. Kromě zvelebování krajiny je však v této oblasti důležité také prohlubovat znalosti obyvatel a posilovat jejich vztah k místu, ve kterém žijí.

Za mě určitě je. Vidím zde svou budoucnost, a hlavně hodně možností. Právě i proto, že Mostecko je tak podceňované. Nabízí nespočet možností, jen je uchopit.

Když odpovím jako dvaadvacetiletý člověk, který rád navštěvuje kulturní a veřejné akce, tak bych se zde momentálně spíše nudil. Nabídka volnočasových aktivit pro mladé je zatím omezená. Myslím si ale, že region má velký potenciál a je na čem stavět. Do budoucna by bylo dobré více přemýšlet nad tím, jak vytvořit kvalitní vyžití pro mladou generaci.

To je těžká otázka, na kterou se dá nahlížet z více stran. Ohledně dostupnosti bydlení bych řekla, že jo, s pracovními příležitostmi je to komplikovanější, a co se týče atraktivnosti města, vybavenosti a kulturního vyžití, tak si myslím, že tam to ještě chvíli potrvá. Věřím, že bude záležet hlavně na tom, kolik mladých lidí v kraji zůstane či se do něj navrátí. Já osobně kraji moc fandím, ale mám dojem, že to, aby kraj byl pro mladé, jde ruku v ruce s jejich příchodem.

Náš kraj se potýká dlouhodobě s úbytkem dětí v mateřských školách. Od školního roku 2014/2015 se jejich počty snížily o 10,5 %. Příčinou je i negativní demografický vývoj, kdy klesá počet dětí ve věkové skupině 3 až 5 let.



HANA VOPRAVILOVÁ

25 let, sklářská designérka

Její sklo je k vidění ve světoznámé milánské galerii Rossana Orlandi nebo londýnské Mint Gallery. Hana Vopravilová aktuálně dokončuje magisterské studium v ateliéru Sklo na Fakultě umění a designu Univerzity J. E. Purkyně v Ústí nad Labem. Absolvovala stáže na budapešťské univerzitě MOME, na pražské UMPRUM v ateliéru K.O.V. a ve firmě Lasvit na pozici designéra. Vystavovala na českých mezinárodních festivalech – Designblok, Czech Design Week, Meat Design Ostrava – i na zahraničních skupinových výstavách v Paříži, Miláně, Londýně, Číně či Hongkongu. V roce 2023 se stala finalistkou Ceny Stanislava Libenského a o rok později byla nominována na Czech Grand Design v kategorii Objev roku za kolekci Leftovers. Ta se od jara 2025 zařadila do sbírky galerie Rossany Orlandi v rámci výstavy RoCollectible 25 na Milan Design Week. Na podzim 2025 byla součástí výstavy Out of the Blue během Paris Design Week. Zúčastnila se i kolektivní výstavy Pagale v Paříži či Tabula Rara v Miláně. Mimo Evropu byla součástí mezinárodního veletrhu DesignInspire v Hongkongu a Taoxichuan Art Festival v Jingdezhenu.

Když se řekne Most, co si hned představíte?

Rodinu. Domov, kde jsem vyrostla. Jedenáctou základku. Hospodu Severka, kam jsem celé dětství chodila pro houskový knedlík. A v posledních letech se mi vždy vybaví pohled na město z druhé strany jezera Most.

Jste designérka i modelka. Nebojíte se, že vám umělá inteligence vezme práci?

Zatím ne. Věnuji se designu skla, kde zatím nepozorují, že by AI nějak výrazně ohrožovala směřování a pracovní pozice v tomto oboru. Vnímám, že pro designery je to spíše nástroj k urychlení rešerše, 3D vizualizací či technický konzultant. Když ale dojde na výrobu na sklářské huti, je to stále o lidech, řemesle a vzájemné komunikaci. Modeling v posledních letech dělám již minimálně, tím, že se tomu nevěnuji naplno, osobně se mě to nedotklo. Umím si ale představit, že tam se AI uplatní výrazněji.

Co vás fascinuje na skle?

Je to materiál mnoha tváří. Nepřestává mě fascinovat samotný proces výroby a zpracování, kdy se z tekuté skloviny stává pevné sklo. Také množství druhů skla a skleněných materiálů, jejich vlastností a široké využití. Baví mě i emoce, které (doufám, že nejen ve mně) vyvolává, jeho hra se světlem, zvuk, majestátnost.

Ideální byt podle vás?

Abych byla upřímná, ideální vysněný byt nemám. Stále dostudovávám a ve spolubydlení se člověk spokojí s málem. Ale když nad tím přemýšlím, ráda bych měla byt prostorný, prosluněný, vybavený nábytkem a předměty s duší.

Až vznikne u jezera Most nové sídliště, budete tam bydlet?

To opravdu nevím, ani zatím netuším, kam mě život zavane. Trochu ale doufám, že v úplně těsné blízkosti jezera žádné sídliště nevznikne. Ráda tam chodím právě proto, že je to blízko města, ale přesto pocitově odřízlé.

Co byste kolem sebe zkrášlila?

Určitě bych byla ráda za zkrášlení veřejného prostředí. Pohybuji se mezi Mostem, Ústím nad Labem a Prahou. Samozřejmě mám náš sever ráda a považuji se za patriotku, ale je pravda, že když jsem dlouho mimo, a to i v zahraničí, až s návratem si uvědomím, v jak šedivém prostředí žiji. Nejvíce teď myslím právě na Ústí, kde oproti Mostu opravdu necítím žádnou snahu o zlepšení veřejného prostranství.



FASCINACE SKLEM

Vlivný módní časopis Vogue o Mostečance napsal, že je „sklářská designérka nové generace“. Hana Vopravilová se pohybuje mezi designem a volnými objekty. V jejím repertoáru je patrná určitá fascinace procesem. Jemně emotivní estetika se prolíná s charakterem materiálů, které používá – často vizuálně přehlízené, konzumní a na konci svého životního cyklu. Přes přiznanou naivitu těžší z charakteru materialit, které extrahuje a interpretuje v mediu, které je jí nejbližší – ve skle.



TOMÁŠ HENRY ABRAHAM

25 let, herec a básník

Člen souboru Městského divadla v Mostě a nositel řady ocenění za poezii (například v soutěžích Ortenova Kutná Hora, Hořovice Václava Hraběte, Seifertovy Kralupy). Narodil se v Mostě, je absolventem zdejšího gymnázia a poté i brněnské JAMU, kde studoval činoherní herectví. Hrál v několika studentských filmech, seriálu Ulice a reklamách. Jeho hlas zazněl v mnoha vysílaných rozhlasových hrách a pořadech (například Pianista, Čtvero ročních dob, Malý princ). V mosteckém divadle ho můžete vidět třeba v muzikálu Mamma Mia!, v dobrodružné inscenaci Prašina či v komedii Jméno. Věnuje se i moderování maturitních plesů, hudebních a poetických večerů, diskusí či demonstrací. Zajímá se o společenskou vědu a historii – každé léto provází na zámku Kynžvart. Básnickou tvorbu publikoval ve sbírce Prasklé bubliny (2023). Píše i písňové texty, některé byly zhudebněny. V kavárně The Most café pořádá pravidelné večery autorských čtení The Most Poetry.

Je lepší mít, nebo být?

Odpovědět „být“ by bylo hezky skromné, ale trochu pokrytecké. Neumím jen být, aniž bych i něco neměl. Jsem sice minimalista a vztahy jsou pro mě víc než majetek, ale svého milovaného záchodu se nevzdám!

Jaké tři věci z Mostecka byste poslal vesmírnou sondou jako vzkaz lidstva pro mimozemské civilizace?

Původní nákresy Repre, aby viděli, že jsme (do jeho zpackané rekonstrukce) měli i v Mostě kvalitní architekturu. Sbírkou básní Evy Oubramové Co zbývá? (pokud jste ji nečetli, utíkejte si ji koupit). A program mosteckého divadla, protože i na oblasti umíme dělat dobrý umění.

Budou lidi chodit do divadla i v roce 2126?

Určitě! Umělé umění se brzy vyčerpá a přežije jen to živé, nedokonalé, to lidské.

Co vás nejvíc štve?

Lidé uzavření diskuzí. A mokrá houbička ve dřezu.

Proč je kultura a kreativita důležitá pro budoucnost?

Vrací nás od „mít“ k „být“ a hlavně k „cítit“. V době honby za výkonem je to čím dál vzácnější. Kultura navíc i vzdělává a bez ní nám sice možná jednou zbude krásně vybavený byt, ale prázdná hlava a duše. A to už pak ani ten záchod nezachrání.

Mají mladí vůli a energii převzít starost o své okolí, o náš kraj?

Každý „starý“ byl jednou „mladý“ a tato generace není o nic méně empatická, šikovná či pracovitá než generace před ní. Otázka pro vás tedy zní, dokáže si tento kraj udržet „mladé“, kteří se o něj budou jednou starat, a co pro to vy „staří“ můžete udělat?

RADKA DUŽEKOVÁ

27 let, výzkumná pracovnice

Absolvovala obor Geografie v bakalářském i v navazujícím magisterském studiu na Přírodovědecké fakultě UJEP. Nyní pokračuje na katedře Geografie v doktorském studijním programu Geographies of Transformations. V disertačním projektu se věnuje hodnocení rizik svahových pohybů při transformaci území postižených hnědouhelnou těžbou. Ve výzkumné společnosti VUHU v Mostě vede oddělení geologie a geovědních služeb, jenž se věnuje širokému spektru činností – od hodnocení stability svahů přes studie zaměřené na napouštění zbytkových jam po těžbě až po hledání dalších možností využití těchto území. Současně se zapojuje do mezinárodních projektů, v nichž spolupracuje s partnery z Polska, Řecka, Španělska, Rumunska či Francie, kteří řeší obdobné otázky spojené s transformací post-těžebních oblastí. Ve volném čase trénuje v Perun Gym v Mostě brazilské jiu-jitsu, které jí pomáhá „vypnout hlavu“.

Čím je Mostecko pro geografku výjimečné?

Pro mě je výjimečné svou pestrostí krajiny a všechno tu máme tak nějak po ruce – jezera, hory, sport i zábavu, a to není úplně všude.

Proč v práci používáte drony?

Abychom mohli z jednoho místa vidět celý lom jako na dlaní... a taky abych nemusela pořád chodit pěšky do kopce (smích). Pro nás je to výrazné zefektivnění práce, během chvilky dokážeme zkontrolovat a vyhodnotit rozsáhlá území.



Dají se stavět u nových jezer sídliště, nebo je tam ještě nestabilní terén po těžbě uhlí?

Postavit se dá v zásadě všechno. Z mého pohledu ale dává větší smysl využívat tato území citlivěji. Stavět sídliště na kompletně transformované krajině může představovat velké riziko a pro jeho minimalizaci je třeba do výstavby investovat mnohem více prostředků.

Jak důležité jsou teď věda a výzkum pro rozvoj post-těžební oblasti?

Hrozně moc. V regionu s velkým počtem výrobních areálů by právě věda a výzkum mohly nastartovat navazující a podpůrná odvětví a vytvořit tak zajímavější nabídku na pracovním trhu.

Co vás tu drží, když geomorfologii lze zkoumat všude po světě?

V první řadě mě tu drží rodina. Zároveň jsem tu strávila celý dosavadní život, takže je pro mě Mostecko srdeční záležitostí. Důležitá je pro mě také možnost být součástí proměny krajiny a podílet se na utváření prostředí, ve kterém budou vyrůstat další generace.

Jaké služby či zázemí byste uvítala, aby Mostecko lákalo víc mladých vědců, kteří by tu žili a zakládali rodiny?

Myslím si, že většina mladých vědců po dokončení studia nemá našetřeno dost peněz. Juniorské pozice navíc nebývají tak dobře placené, takže trvá docela dlouho, než si člověk vytvoří nějaké zázemí. Kvůli tomu pak mladí často odkládají větší životní kroky, jako je vlastní bydlení nebo založení rodiny, a proto by právě sem podle mě měla směřovat větší podpora.



TOMÁŠ POLOMSKÝ a TOMÁŠ NEDVĚD

21 a 22 let, zakladatelé a jednatelé společnosti TT Partners Group

Tomáš Nedvěd (na snímku vpravo) je studentem oboru Firemní ekonomika Vyšší odborné školy ekonomické v Mostě a podnikatelem působícím především v gastronomii. Je absolventem Střední soukromé hotelové školy Bukaschool Most a odborné zkušenosti získal během stáží v České republice i v zahraničí. Je společníkem společnosti TT Partners Group, kterou založil v prosinci 2025 s Tomášem Polomským. Jejich firma vstupuje na trh s originálním konceptem street food gastronomie (food truck – mobilní restaurace). Tomáš Nedvěd současně pracuje v hotelovém komplexu v příhraničí s Německem.

Tomáš Polomský je studentem oboru Firemní ekonomika Vyšší odborné školy ekonomické v Mostě. Absolvoval odborné gastronomické stáže v České republice a je absolventem střední hotelové školy Bukaschool v Mostě. Zároveň je společníkem společnosti TT Partners Group.

Jak se vám podniká ve dvou?

Tomáš Nedvěd: Podnikání ve dvou je někdy náročnější na domluvu, protože každý má svůj pohled na věc. Na druhou stranu si rozhodnutí vždy navzájem zkontrolujeme a prodiskutujeme. Díky tomu děláme promyšlenější kroky. Většinou se ale shodneme poměrně rychle a spolupráce nám funguje dobře.

Tomáš Polomský: Podnikání a studium jsou obojí obtížné věci, ale skloubit obojí dohromady je ještě těžší. Ale díky tomu že podnikáme ve dvou, tak to jde zvládat lépe. Když si rozdělíme práci a úkoly mezi sebou, tak se to dá.

Čím je vaše aktivita jedinečná?

TN: Chceme zlepšit úroveň street foodu na veřejných akcích v České republice. Snažíme se ukázat, že i jídlo z food trucku může mít kvalitu restaurace. Pracujeme s kvalitními surovinami a klademe důraz na povytivou přípravu. Naším cílem je nabídnout lidem skutečný gastronomický zážitek, nejen rychlé občerstvení.

TP: Naše aktivita není určitě jedinečná, děláme to, co dělají spousty dalších, ale snažíme se to dělat jinak a lépe. Chceme dokázat nejen zákazníkům, ale i dalším stánkařům, že se nemusí spoléhat pouze na langoše a klobásy, aby vydělali, ale že si ve stánku můžete dopřát i nějakou tu změnu.

Co vás nejmíc motivuje?

TN: Největší motivací jsou pro mě spokojení zákazníci a jejich reakce. Baví nás sledovat, jak se naše značka postupně rozvíjí. Zároveň chceme posouvat gastronomii v našem regionu dál. Motivuje nás i možnost dělat práci, která má viditelný výsledek.

TP: Každopádně jako každého podnikatele zisk. Ne teď vážně, největší motivací je to, že chceme nejen sobě, ale i dalším, dokázat, že mladí lidé mají v gastru budoucnost, že mají spousty dobrých nápadů a že v tom, co dělají, mají srdíčko. Za mě osobně, když jde člověk na Vánoční trhy tady v Mostě a z deseti stánků má osm langošů a klobásu, tak mě to hrozně mrzí a vadí mi, že se alespoň nepokusí to udělat trochu jinak, aby se odlišili.

Proč jste členy Okresní hospodářské komory Most?

TN: Členství nám přináší nové kontakty a praktické zkušenosti z podnikatelského prostředí. Účastníme se přednášek a workshopů, kde řešíme reálné situace z praxe. Pomáhá nám to lépe se orientovat v podnikání a předcházet chybám. Spolupráci s komorou vnímáme jako přínosnou pro další rozvoj firmy.

TP: Hospodářská komora je určitě skvělá pro všechny podnikatele a určitě bych členství v ní doporučil všem. Nevím, jak to funguje v ostatních komorách v republice, ale v té mostecké panuje přátelská až rodinná atmosféra, kde jsou skvělí lidé a pro svoji práci opravdu zapálení. Nejlepší na tom je to, že mají opravdu spoustu kontaktů, které se vždycky hodí. To mě osobně hodně imponovalo.

Cestovní ruch, gastronomie a Mostecko – jde to vůbec dohromady?

TN: Určitě ano, protože region se v posledních letech výrazně proměňuje. Vznik Mosteckého jezera a dalších rekreačních míst přivádí do oblasti nové návštěvníky. S turistikou přirozeně roste i poptávka po kvalitní gastronomii. Chceme být součástí této změny a přispět k pozitivnímu obrazu regionu.

TP: No, co si budeme povídat, gastronomie na Mostecku furt pokulhává. Oproti třeba Chomutovu, Lounům nebo Teplicím je to bída. Což je škoda, protože je tu hodně co dělat zejména v období od jara do podzimu, a je tu určitě dost lidí, co by dokázali gastronomii pozvednout, ale problém bych spíš viděl v tom, že tu není moc kde by se dalo něco otevřít a aby to dělalo parádu.

Co se musí změnit, aby náš region více prosperoval a lidem se zde žilo lépe?

TN: Podle mě je klíčem rozvoj jednodenní turistiky a služeb pro návštěvníky. Region potřebuje více atraktivních míst, kam budou lidé chtít jezdit trávit volný čas. Důležitá je také spolupráce podnikatelů, měst a místních organizací. Pokud se podaří vytvořit živé a příjemné prostředí, bude se tu lépe žít všem.

TP: Jednoznačně kriminalita, ta je určitě problémem Mostu i celého Mostecka.



ELIÁŠ DRENČKO

12 let, lektor a člen Mensy

Laureát celostátní soutěže Zlatý oříšek 2025 pro nadané děti, kde uspěl svými přednáškami o myslivosti a zoologii. Je členem Mensy s IQ přes 144. Že je „jiný“ začalo jeho okolí vnímat již od jeho dvou let. V 5 letech měl všeobecné znalosti jako 12leté děti. Další testy u něj prokázaly mimořádné intelektové nadání (MIND). Ze všech skoro 20 tisíc dětí, které se na jaře 2025 hlásily na 8letá gymnázia, nemělo žádné u přijímacích zkoušek v matematice a češtině víc bodů než on. Loni začal spolupracovat s dobrovolnickým centrem i s domovy seniorů a azylovými domy. V prosinci uspořádal charitativní akci pro zvířecí útulek v Mostě, kterému předal výtežek 6 300 Kč. Letos spustil projekt Darujme naději na podporu lidem v nouzi. Žije v Mostě, je studentem s individuálním vzdělávacím plánem na Gymnáziu Václava Hlavatého v Lounech. Nedávno vyhrál krajské kolo olympiády v německém jazyce a postoupil do republikového kola, které se koná v květnu v Goethe-Institut v Praze. Koncem března získal 1. místo v oblastním kole matematické soutěže Adama Riese a míří do mezinárodního finále, které bude v červnu v německém Annabergu.

Jaké to je, být geniální dítě?

Označení „geniální dítě“ si úplně nepřivlastňuji, protože nic negarantuje. Spíš jsem kluk, kterého baví přemýšlet a ptát se „proč“. Podle mého ná-



zoru je důležitější vyhledávat příležitosti k osobnímu růstu a také vydržet u věcí, které nejsou snadné. To je někdy těžší než jakýkoli talent.

Umí školy rozvíjet talent nadaných žáků?

Spíše výjimečně než plošně. Hodně záleží na konkrétních učitelích. Když máte štěstí, mohou vás posunout dopředu. Když ne, musíte si cestu hledat sami. Určitě je v tomhle ještě velký prostor ke zlepšení.

Čím chceš být, až budeš dospělý?

Nechci mít jen „povolání“, chtěl bych dělat něco, co bude mít smysl a může posunout lidstvo dál kupředu. Láká mě věda, hlavně matematika a fyzika. Zároveň mě baví přednášet a vysvětlovat složité věci jednoduše. Ideální by bylo to v budoucnu propojit.

Chceš zůstat v Mostě?

V dospělosti by měl člověk poznat různé možnosti a podle toho se pak zodpovědně rozhodnout. Aktuálně se soustředím na své vzdělání a rozvoj, nikoli na konkrétní místo na mapě.

Co se ti tu líbí?

Most není dokonalé místo, ale pro mě má velkou hodnotu, protože tu mám rodinu a odmala zde vyrůstám.

Je něco, co bys tu změnil?

Víc příležitostí pro mladé, kteří chtějí něco dělat, aby nemuseli jen čekat, ale mohli aktivně zkoušet nové věci. Taky víc podpory pro ty, kteří jdou trochu jinou cestou. Potenciál tu je, jen se zatím plně nevyužívá.



300 let tradice, unikátní spojení techniky s přírodou, moderní a aktuální obory s dlouholetou perspektivou



INSTITUT KOMBINOVANÉHO STUDIA MOST

Bakalářské studium
doba studia 3 roky | titul Bc.

- Ekonomika a technologie
- Inženýrská geodézie
- Odpadové hospodářství a úprava surovin
- Revitalizace posthornické krajiny
- Těžba nerostných surovin

Navazující magisterské studium
doba studia 2 roky | titul Ing.

- Ekonomika surovin
- Odpadové hospodářství a úprava surovin
- Revitalizace posthornické krajiny
- Těžba nerostných surovin

STUDIUM TECHNIKY I PŘÍRODY ZÁROVEŇ – TO JE HGF V MOSTĚ

Příhlášku můžete podat právě teď – bez přijímacích zkoušek.

Nabízíme bakalářské i navazující studium v kombinované formě, kterou zvládnete i při práci.

Naučte se pracovat s daty, krajinou, surovinami i technologiemi.

www.hgf.vsb.cz/512
studijni.hgf@vsb.cz



Mostecko je čtvrtým nejlesnatějším okresem Ústeckého kraje, lesní půda se rozkládá na téměř 35 % okresu. Mostecko má však v kraji nejmenší podíl zemědělské půdy – tvoří jen 28,4 % jeho celkové výměry.

VÁCLAV ŠTOVÍČEK

23 let, litvínovský patriot

Student Fakulty sociálních věd UK Praha a předseda spolku Ekokol v Litvínově, který založila místní mládež pořádající kulturní a vzdělávací akce propojující generace a šířící porozumění mezi lidmi. Spolek uspořádal třeba výstavu Osa X představující tvorbu mladých umělců převážně z regionu. Václav Štovíček je i koordinátorem projektu Inovativní venkov pro mladé – NEXTGEN Naděje, jehož cílem je zvýšit zapojení mladých lidí do rozvoje regionu a podpořit jejich nápady a podnikavost. Ekokol ve spolupráci se Sportovní soukromou základní školou Litvínov vybudoval komunitní centrum Zašivárna, nekomerční a otevřený prostor, kde budou lidé moci tvořit a rozvíjet své přednosti.

Rozumí dospělá společnost potřebám mladých lidí?

Dospělá společnost má tendenci brát mladé lidi jako speciální kategorii. Domnívám se, že to není ničemu prospěšné. Tvoříme totiž jednu společnost dohromady. Bez ohledu na to, kolik je nám let. Mladí lidé spíše než podpůrné programy nebo speciální zacházení potřebují přesný opak. Chci, aby se s námi jednalo jako s rovnými. Vždyť ten, kterému je 15 let, může být dospělejší než leckterý šedesátník. Berte nás vážně a my si své potřeby vyřešíme sami.



Proč je důležité angažovat se ve spolcích?

Příslušnost ke spolku zlepšuje život. Opravdu. Každému bych doporučil se zamyslet nad tím, co mu na světě dává smysl. Až to vymyslíte, běžte na internet nebo se porozhlédněte ve svém okolí, zda náhodou neexistuje nějaká skupina, která se tou vaší smysluplnou věcí zabývá. Protože pokud ano, pak jste vyhráli a měli byste se k ní přidat. Scházet se s lidmi, kteří vidí věci podobně, je nesmírně povzbudivé.

Vaše životní krédo?

Jan Palach po svém hrdinském obětování pronesl, že člověk musí bojovat proti tomu zlu, na které zrovna stačí. Einstein si prý myslel, že za zlo nemohou ti, kdo ho páchají, ale ti, kteří tiše sedí doma. V souladu s tím se snažím chodit ven a šířit dobré myšlenky tam, kam zrovna dosáhnou.

Jaký Litvínov si přejete?

Přál bych si přátelský Litvínov plný lidí, kterým na něm záleží. Mám obavu, že společně s chodníky a omítkami budov v našem městě chřadne taky něco mnohem důležitějšího a jemnějšího. Vážně se obávám o městskou kulturu v nejširším slova smyslu. Taková městská kultura není jen o velkolepých koncertech, divadelních představeních nebo slavnostech, je to také kultura sousedských vztahů a vztahu lidí k místu, kde žijí. Pozoruj, že se v této oblasti něco drolí nebo okorává. Jak s tím bojovat, budeme muset vymyslet společně.

Cítíte ve vzduchu nějakou pozitivní změnu?

Jen cynik by mohl na jaře říct, že necítí pozitivní změnu. Vím o spoustě lidí, kteří pobíhají po našem regionu se skvělými nápady a kuráží je realizovat. Chceme tomu trochu pomoci, takže jsme se skvělou organizací MAS Naděje začali pracovat na projektu Nextgen. Naším cílem je tyto lidi najít a propojit mezi sebou. Pokud o sobě budou vědět a začnou spolupracovat, začnou se dít velké věci.

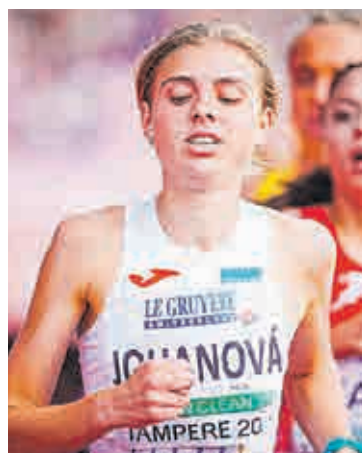
Co vám nejvíc dělá radost?

Velkou radost mi do života přináší práce ve spolku Ekokol, který jsme založili s partou přátel na střední. Uff, je to už 5 let. Od té doby jsme uspořádali spousty akcí, jako je třeba několik ročníků festivalu Květen umění a vzdělanosti, desítky swapů, nejrůznější přednášky a workshopy a spousty dalšího. Dva roky jsme pracovali na vytvoření komunitního centra. Vlhké sklepní prostory jsme předělali na prostor, kde se nachází nahrávací studio pro hudbu i podcasty, malířský a tvůrčí ateliér a studovna. Nyní před naším spolkem stojí velká výzva. Chceme tento prostor nabídnout tvůrčím lidem z regionu k zabydlení.

JANA JOHANOVÁ

18 let, atletka

Nejúspěšnější sportovec Mostecky za rok 2025 v kategorii mládež – jednotlivci a Sportovní hvězda České unie sportu (vítězka hlasování klubů sdružených v ČUS Most). Je jednou z nejtalentovanějších českých běžkyň nastupující generace. Specializuje se na střední a dlouhé tratě. Mezi její nejvýznamnější úspěchy patří zlatá medaile v běhu na 3 000 m na Evropském festivalu mládeže (EYOF) 2023 v Mariboru. Na Mistrovství Evropy juniorů 2025 v Tampere vybojovala 4. místo v běhu na 5 000 metrů v čase 15:50,73, což byl nový juniorský národní rekord. Na letošním halovém Mistrovství ČR mužů a žen obhájila na trati 3 000 m mezi dospělými zlato a vylepšila vlastní národní rekord juniorek (9:07,15). Byla také několikanásobnou mistryní ČR v dorostu. Trénovala za klub Atletika Litvínov, nyní běhá za AK Slovan Duchcov. Bydlí v Horním Jiřetíně a studuje Podkrušnohorské gymnázium v Litvínově.



Když běžíte jako o život, na co myslíte?

Jediné, na co myslím je, kdy už budu konečně v cíli, že už nemůžu a že chci umřít. Jinak mám černo a o ničem jiném nejsem schopná přemýšlet.

Je na Mostecku dostatek sportovišť?

Upřímně se v počtu sportovišť na Mostecku úplně neorientuji. Ale z mého pohledu jich je dostatek, alespoň co se týče sportovišť, které navštěvuji.

Kde chcete v dospělosti bydlet?

Nevím, uvidím, kam mě vítr zavane.

Co podle vás mladí nejvíce potřebují?

Co se týče sportu, tak asi lepší motivaci a lepší finanční dostupnost například fitness center.

Měly by se zakázat mobily ve školách?

Nemyslím si, spíše omezit jejich využívání ve volném čase, aby se žáci věnovali i jiným aktivitám.

Když se vám nedaří, co vám nejvíce pomáhá?

Asi skupina, ve které trénuji. Někdy jste dole, někdy nahoře, nemůže se vám dařit pořád. Beru věci tak, jak jsou... Vždycky pak přijdou i ty lepší chvílky.



DOMINIK MAREK

26 let, historik

Historik moderních dějin a kurátor v Oblastním muzeu a galerii v Mostě. Má titul Mgr. v oborech Historie a Humanitní studia krize lidství, což je taková „moderní filozofie“. Nyní pokračuje doktorandským studiem oboru České dějiny na Univerzitě Jana Evangelisty Purkyně v Ústí nad Labem. Mezi jeho koníčky patří sport (zejména běh), stolní hry, cestování a samozřejmě historie. Je autorem pozoruhodné knihy *Padesát let od zázraku na kolejích: Vzpomínky pamětníků na přesun děkanského kostela v Mostě*, v níž prostřednictvím archivních dokumentů, dobových fotografií a zejména osobních výpovědí pěti aktérů líčí jednu z nejpozoruhodnějších technických operací v československé historii. Slavnostní křest knihy proběhl loni v listopadu u příležitosti 50 let od přestěhování kostela.

Když jste psal knihu o stěhování kostela, co vás nejvíc překvapilo?

Odvaha všech zúčastněných. Mnoha lidem dojde, že se jedná o opravdu velký počín, ale jde i o fyzickou velikost. Něco tak velkého a těžkého nebylo možno vyzkoušet v laboratořích. Tehdy neexistovaly simulace situací, vše museli dát „na první dobrou“. Takže vlastně to, že museli jen věřit, že to dobře dopadne.

Jak by se teď žilo ve starém Mostě, kdyby existoval?

Otázkou je, jak by se s Mostem naložilo po konci druhé světové války. Ale řekl bych, že jako v Praze nebo Českém Krumlově. Lidé, kteří tady nežijí, by tu žít chtěli, a místní by zase naopak nechtěli mít turisty pořád pod okny (samozřejmě s nadsázkou). Jednalo by se o nesmírně cenný historický kout naší země.

Jsmo na tom celkově lépe než před rokem 1989?

Co se týče kvality prostředí – nepochybně. Vzduch, zeleň, celkově příroda, to vše se výrazně zlepšilo v důsledku regulací a opatření proti znečišťování ekosystému. Dnešní situace z pohledu těžby uhlí má též opačnou tendenci – dříve se chtělo těžit co nejvíce, nyní dochází k utlumení.

Konec doby uhelné, nová jezera, migrace či plíživý úbytek obyvatel, proměna měst... Žijeme v přelomové době, nebo se jen dějiny opakují?

Nejsem člověk zabývající se ekonomickými ani ekologickými dopady těžby a rekultivací ani demograf, mohu jen nabídnout globální pohled na dějiny jako člověk sledující svět okolo a jako historik. V prvním případě bych řekl, že je běžné, pokud se narazí na limity, dochází ke změně – útlum, obnova krajiny, socio-ekonomické změny. A koneckonců jako historik toto mohu jen potvrdit.

Jaké poučení si mladí mohou vzít z minulosti, aby neopakovali chyby předků?

Na známém Cicerovském „Historia magistra vitae“ opravdu něco je. V historii můžeme hledat vzory, poučení, ale i drastické odstrašující případy. Na dějinách je důležité to, že je tvoří sami lidé – jsou to osudy lidí s jejich klady i zápory. Před záporů bychom se měli chránit, klady přijímat a dále rozvíjet.

Je třeba pro mladé znovu otevírat i choulostivá témata, například odsun původního německého obyvatelstva po roce 1945, nebo je to už zbytečné?

Souvisí to právě s těmi záporů. Je důležité se bavit i o věcech, které jsou nějak ožehavé – s citem, taktem a úctou k historii. Současně je ale velmi důležité nevyjímat historické události z kontextu. Vždy je zde nějaké proč a proto. Odpovídání na tyto otázky může vést k porozumění.



V přepočtu na tisíc obyvatel bylo v Ústeckém kraji loni dokončeno 1,9 bytů, nejméně mezi kraji. Nejvíce bytů na tisíc obyvatel (4,3 bytů) bylo zkolaudováno ve Středočeském kraji, následovala Praha a Plzeňský kraj.

Zdroj fotografií na str. 1, 4 až 11: fotobanka Krušnohoru, archiv respondentů, město Most, www.7.cz, Český olympijský výbor.

Zdroj dat: ČSÚ

Důležité je mít v domě výbor, tedy

Stavební bytové družstvo Krušnohor plánuje modernizaci správy SVJ a posílení interního týmu, který SVJ pomáhá. Změny mají přispět k řešení alespoň některých potíží, kterým mostecké a litvínovské domy čelí. Družstvo také chce předcházet fatálním chybám v řízení SVJ. O chystaných krocích hovoří předseda představenstva Lubomír Gomboš.

Jak bude družstvo pomáhat SVJ?

SBD Krušnohor je tu už 60 let a bude tu i nadále. Některé změny už zavádíme, i když zatím nejsou všude vidět. Naším cílem je, aby měli vlastníci lepší přehled a aby všechno kolem domu fungovalo jednodušeji.

Jaké jsou nejčastější problémy na schůzích?

Hlavní problém je, že lidé na schůze nechodí. Často bydlí jinde nebo je to prostě nezajímá. Pak se nesejde dost lidí a o ničem se nedá rozhodnout. Dům pak stojí na místě a investice se odkládají. Shromáždění je schopné rozhodovat jen tehdy, pokud jsou přítomni vlastníci s nadpoloviční většinou hlasů.

Co s tím chcete dělat?

Chceme, aby šlo hlasovat i jinak než jen osobně. I když se nesejde dost vlastníků, proberou program a hlasovat můžou následně přes internet nebo v mobilní aplikaci. Kdo nemá internet, dostane hlasovací lístek. Zvažujeme i účast přes

videokonferenci. Také budeme vic jednat s majiteli bytů, kteří je pronajímají, aby udělovali předsedům plné moci. Když jim zavolá družstvo, většinou reagují lépe než na jednotlivce. Jestliže získáme jejich důvěru, jsou ochotni spolupracovat. I oni chtějí, aby se jim zhodnocoval jejich majetek, nemají zájem na chátrání domů.

Proč to ještě nefunguje?

Musíme upravit pravidla a připravit techniku. Letos pojedou schůze ještě postaru, změny se projeví až příště.

Dostanou lidé dopředu podklady?

Ano, to chceme zlepšit. Ruční distribuce by ale byla nákladná a časově náročná, podklady by končily v koši. Většina věcí bude elektronicky, kdo bude chtít, dostane je i vtištěné. Hospodaření domu je už nyní spolu s pozvánkou zveřejněno v infoservertu G5i. Po úpravě systémů bude možné rozesílání veškerých dokumentů e-mailem, ale jen men-

šina vlastníků nám oznámila své e-mailové adresy.

Jaké podklady mohou být k dispozici?

Z ekonomických zpráva o hospodaření, účetní výkazy, přehled pohledávek, návrh rozpočtu. Když se bude brát úvěr, lidé dostanou srovnání nabídek bank. A u oprav uvidí nabídky od více firem. Pak záleží na konkrétních bodech programu, to se nedá předvídat. Podkladem mohou být nákresy, barevné řešení a podobně.

Jaké další změny chystáte?

Chceme lépe plánovat finance domu a ve spolupráci s výbory vytvářet rozpočty. Vědět dopředu, kolik bude potřeba peněz, vytvářet si rezervy. Aby se dům neocitl bez peněz a nemusel žádat banku o nevýhodný úvěr, který zdrazuje bydlení.

Pomůžete i přímo na schůzích?

Ano. Už teď to děláme. Když výbor požádá, družstvo poskytuje skrutátora s notebookem, který do programu zanáší a sčítá hlasy. Nebo pošleme zaměstnance, který pomůže řídit schůzi a aby odpověděl na otázky.

Co nejčastěji kazí schůze?

Špatná příprava. Nebo když chybí podklady a lidé hlasují bez dostatečných informací. Dále osobní

spory mezi vlastníky nebo s členy výboru, které narušují věcný průběh schůze. Někdy jde i o historické křivdy mezi sousedy. Diskuse odbíhá mimo téma, lidé se překřikují, jednání se protahuje na hodiny. Rozumní vlastníci přestávají chodit, protože se necítí v agresivním prostředí dobře.

Jaké problémy jsou v domech?

Hlavně tam, kde je hodně nájemníků, hluk, nepořádek a pocit ztráty bezpečí. V domech s velkým podílem nájemních bytů dochází k rušení nočního klidu a ničení společných prostor lidmi, kteří k domu nemají žádný vztah. Tohle se nedá vyřešit hned, ale chceme na tom postupně pracovat.

Jak zapojit vlastníky?

Důležité je mít v domě výbor – tedy pár lidí, kteří se o dům starají. Bez výboru dům většinou nefunguje dobře. Takto je to běžně i jinde, organizace bytových domů je všude v Evropě podobná. Když nahlédnete do českého zákona o vlastnictví bytů z roku 1994 a občanského zákoníku z roku 2014, oba zákony předpokládají, že si lidé v domech budou volit výbory.

Lidé ale funkce nechtějí...

To je pravda. Je to zodpovědnost a bere to čas. V každém domě je ale

VYSVĚTLENÍ

Plná moc na členských schůzích družstva je možná, ale není tak častá

Zmínka na straně 5 březnového zpravodaje o plných mocích udělených členy družstevních samospráv vyvolala nečekaný rozruch. Někteří čtenáři se tomu divili, protože zastupování na členských schůzích není běžné a prakticky se téměř nepoužívá.

Zastupování je sice možné, ale většinou zbytečné. U členských schůzí totiž často stačí velmi malý počet přítomných členů, aby byla schůze usnášeníschopná. Díky možnosti provést náhradní členskou schůzi není obvyklé, aby se členové nechávali zastupovat.

Na rozdíl od společenství vlastníků jednotek, kde je usnášeníschopnost vázána na přítomnost vlastníků s více než 50 % hlasů (hlasy se počítají podle velikosti spoluvlastnických podílů), postačí u družstevních samospráv podle článku 83 stanov přítomnost tří členů po čtvrt hodině. To vysvětluje, proč se plné moci u samospráv používají jen zřídka.

Nicméně i v družstevních domech se objevují případy, že někteří starší bývalí členové převedli byty na rodinné příslušníky, zpravidla děti, ale nadále v domě bydlí a chtějí se účastnit dění v družstvu. Noví členové často bydlí jinde

a schůzi se neúčastní. Někdy se projednávají důležité záležitosti domu a někdo z členů by mohl napadnout, že mu družstvo neumožnilo nechat se zastoupit.

Kdo zastupuje nepřítomného člena, musí předložit plnou moc. Podpis na plné moci se neověřuje, v případě pochybností lze ověření provést dodatečně například telefonicky.

Jako hosté se bez hlasovacího práva mohou zúčastnit podnájemníci, pokud s tím ostatní souhlasí. Předseda výboru může případně o souhlasu s jejich přítomností nechat hlasovat.

Jedná se tedy o poměrně praktický problém fungování družstevních samospráv a účasti na členských schůzích. Aby bylo možno domy i nadále efektivně řídit, družstvo plánuje tyto otázky ošetřit ve stanovách, protože je pravda, že řada starších (bývalých) členů přeusává vlastnictví na mladší generaci, která není aktivní. Klesá zájem o správu domu, klesá účast na členských schůzích a družstevníci ztrácí zájem.

Plná moc na členských schůzích družstva je tedy možná, ale většinou zbytečná; skutečný problém je spíš klesající aktivita členů družstva. ■

pár lidí, kteří se o dům starají

šance najít tým lidí. Chceme nabídnout pomoc, školení a podporu, aby členové výboru pochopili své zákonné povinnosti. Taky doporučujeme, aby si za tu práci pro dům nechali lépe zaplatit. Příklady z minulosti ukazují, že i v domech „bez pána“ se mohou objevit kandidáti. V jednom domě celá léta nikdo nechtěl kandidovat, přesto svolali shromáždění a do pětičlenného výboru se přihlásilo osm kandidátů, nikdo takovému zájmu nechtěl věřit. Pravda je, že entuziasmus bývá krátkodobý, nadšení časem odpadávají a nakonec celý dům táhnou jeden dva lidi. Potom je to o té podpoře ze strany Krušnohoru, která musí být viditelná. Je třeba na tom pracovat, jak na straně vlastníků a SVJ, tak především na straně SBD Krušnohor.

Jakým výzvám musí SVJ čelit?

Je kolem toho hodně papírů a povinností. Musí hlídat změny zákonů, orientovat se v požárních předpisech a revizích, plnit desítky různých povinností, což je pro laické členy výboru extrémně náročné. Chystáme se organizovat školení na různá eko-

nomická, finanční, technická a právní témata. Je to komplexní otázka, změn připravujeme více. Rádi bychom, aby byl fungující výbor v každém domě. Pokud výbor nefunguje nebo nekomunikuje, dům upadá a vlastníci ztrácejí přehled o tom, kam tečou jejich peníze.

Jak bude postupováno při zavádění výborů?

Postupně. Domy bez aktivních orgánů spravují pověření správci. K ruce jim může být dobrovolná skupina z řad ochotných lidí, klidně i nájemníků. Když to bude fungovat, lze zvolit menší výbor a po získání zkušeností nakonec plnohodnotný výbor. Nechceme nic uspěchat – lidé musí vědět, co dělají. Získat znalosti o ekonomice domu, financích, naučit se stanovy a právní pravidla.

Co když výbor udělá chyby?

To se už stalo – některé domy na to doplatily a stálo je to hodně peněz. V Mostě bylo několik SVJ, kde si zapálení vlastníci zvolili výbory, ale kvůli nezkušenosti, možná naivitě, málem zbankrotovali a napravo-

vání chyb stálo hodně úsilí i peněz. Proto chceme všem SVJ poskytovat podporu.

Co nabídnete lidem, kteří se chtějí víc zajímat?

Rozšíříme informační kancelář, vylepšíme informační server a zavedeme mobilní aplikaci.

A co věční stěžovatelé?

I s těmi počítáme. Někteří vlastníci si často stěžují, někdy i bez jasného důvodu, nebo zpochybňují vše bez věcných argumentů. Chceme, aby se obraceli na nás, a výbory měly klid na práci pro dům.

Staří předsedové odstupují a nikdo nový nechce funkci převzít. Co poradíte?

Členové výborů a předsedové výborů by si měli navýšit svoje odměny. Neupravovaly se deset let.

Na co by si měli dát vlastníci pozor?

Hlavně na podezřelé chování některých předsedů, kteří zapomínají, že jsou správci cizího majet-

ku, nikoliv neomezení vládci nad domem. Problém obvykle identifikujete, když předseda na shromáždění přivede firmu na milionovou investici, aniž by předem s vlastníky probral záměr, oslovil více dodavatelů nebo připravil výběrové řízení s porovnáním nabídek. Některé firmy lákají předsedy provizemi, hodnotnými dárky nebo jinými výhodami. Pokud předseda zařadí na pozvánku velkou investiční akci bez předchozího projednání, nebo dokonce nechá o investici hlasovat, aniž byla uvedena na pozvánce, je to varovný signál. Dalšími indiciemi jsou odmítání diskuse, když nechtějí odpovídat na otázky, dehonestace tazatelů a arogantní chování. Předseda si vytvoří „jádro věrných“, kteří na schůzích agresivně okřikují vlastníky, co se ptají na detaily zakázek. Doporučuji takový výbor okamžitě odvolat a zvážit právní kroky. V krajním případě prodat byt a odstěhovat se. V Mostě byly minimálně dva případy, kdy předsedové vytunelovali SVJ a vlastníkům zbyly jen oči pro pláč. ■



Sklepní kóje v paneláku nemusejí být dřevěné. Tady vyhrál kov

INSPIRACE

Není sklep jako sklep. Ten v mosteckém bloku na sídlišti Výsluní trochu připomíná moderní depozitář nějakého muzea. Celkem 96 kovových boxů na uskladnění různých věcí slouží už rok.

Dřív byly sklepní kóje v bloku 634 z dřevěných latěk, nyní jsou všechny z kovové konstrukce. A suterén najednou úplně prokoukl. „Můžu vám říct, že lidi si to pochvalují,“ řekl zpravodaj Krušnohor předseda pětičlenného výboru SVJ Jiří Hanzl.

Jak k tomu došlo? Změnu navrhl předseda, kterého rozčiloval nepořádek a špatný stav 96 kójí. Pohled na uvolněné či chátrající latky a na hromady věcí za nimi nebyl zrovna příjemný. Na shromáždění se proto domluvila náprava. Dům uspořádal výběrové řízení a zvolil solidní firmu, která zajistila postupnou kompletní výměnu kójí, včetně počátečního vyklizení prostoru a odvozu odpadu. „Všechny čtyři vchody nás přišly dohromady na 2,5 milionu korun,“ sdělil předseda.

Každá kóje má své číslo podle bytu. Vše je pozamykané a schované před zraky zvědavců či ne nechavců. Případy z minulosti, kdy si někteří lidé udělali ze dvou

kójí jednu a další si stěžovali, že nemají vlastní sklep, byly eliminovány.

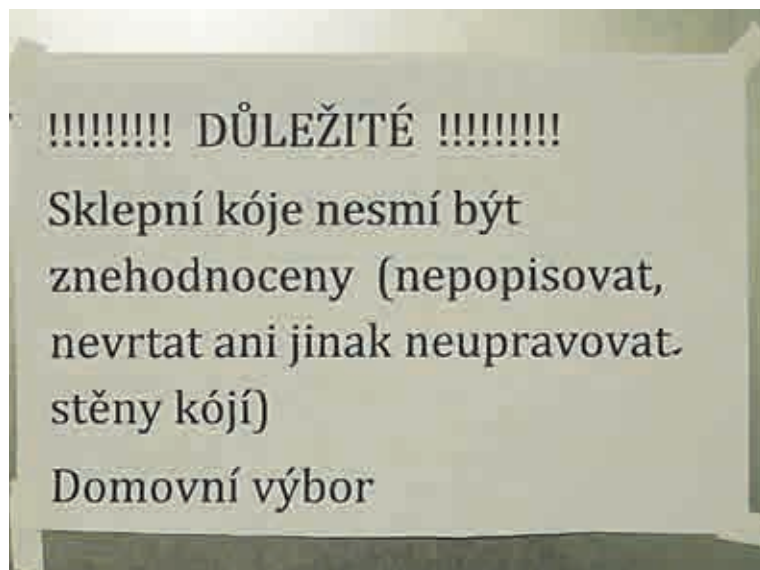
Podle předsedy, kterému pomohla akci administrovat místopředsedkyně výboru Jana Soprová, firma odvedla precizní práci a zabývala se i detaily. Řemeslníci si poradili také s horními ležatými rozvody, které teď u stropu procházejí mřížováním.

Před rekonstrukcí se muselo vše vyklidit. Vlastníci měli dost času na to, aby si své věci vytřídili a ty cennější případně dočasně uschovali ve volných místnostech v suterénu. Zbylé metrky nechtěného harampádí a smetí se zlikvidovaly. Dřevěné latky z demontovaných kójí neskončily na skládce, ale posloužily na venkově jednomu chovateli ovcí.

A co SVJ chystá dál? Teď dům čeká malování společných prostor. Jeden vchod vyjde na 80 tisíc. Práce budou opět pod dohledem aktivního předsedy, který je fanda na technické záležitosti. ■



Kovové sklepní kóje v bloku 634. Lidé v panelácích znají spíše ty původní, dřevěné.



Nápis v suterénu očividně zabral.



Jiří Hanzl (78 let) je dlouholetým předsedou výboru SVJ bloku 634. Za mlada se vyučil zedníkem, což se mu ve funkci hodí. Většinu pracovního života strávil na šachtě. Na snímku za ním je vidět renovované zařízení, které efektivně reguluje rozvod tepla pro potřeby domu a snižuje tak náklady.



Blok 634 stojí v ulici Karla Marxe na okraji sídlišti Výsluní v Mostě. Panelák, samozřejmě zateplený, má nové sklepní kóje. Předtím si SVJ nechalo vyměnit výtahy. Ty jsou i s kamerami.

Ojedinělá havárie. Topení prasklo mezi bytem a bunkrem

Nezvyklou záadu řešilo SBD Krušnohor ve spolupráci s SVJ bloku 208. Předseda domovního výboru Martin Šila informoval družstvo, že v domě objevil průsak

vody ve stropě bývalého bunkru, respektive suterénního úkrytu civilní ochrany. Ze stropu do bunkru doslova přšelo. Začalo pátrání po příčině havárie a přesném místě



Průsak vody byl vidět i zvenčí.



Domínik Schmidl z chomutovské firmy Koumes odřezává starou betonářskou výztuž ve stropu bývalého bunkru v bloku 208 v ulici Julia Fučíka v Mostě, kde došlo k havárii na rozvodu teplé vody ústředního topení. Aby se topenáři mohli dostat k závadě v nepřístupném kolektoru, museli udělat právě tento otvor. „Je to neobvyklá práce, v tomto případě řešíme havárii. Byl potřeba rychlý zásah,“ řekl Schmidl během přestávky.



Vstup do bunkru v suterénu.

úniku. „Rozhodně to nebyla jednoduchá záležitost,“ sdělil po úspěšném zásahu energetik družstva Radek Exner, který vše koordinoval.

Po vyloučení běžných typů poruch se z archivní stavební dokumentace zjistilo, že mezi dolním bunkrem a horní obytnou částí vede skrytý kolektor, malý tunel pro rozvod teplé vody pro topení. Vše nasvědčovalo tomu, že závada je právě tam. Jenže nebyl k ní přístup.

Existovala jen dvě řešení, buď se do tunelu dostat seshora vybouráním části podlahy v bytě, nebo zespoda odstraněním části stropu v bunkru. Zvolen byl druhý postup. Zbývalo určit místo, kde přesně udělat otvor. Opět pomohly zkušenosti a archivní plány domu. Energetik podle nich vyměřil od výtahové šachty bod pro zákrok. „Tady bourejte!“ zněl verdikt. A povedlo se. Najatá firma udělala v bunkru otvor, aby se topenář mohl stropem protáhnout a poruchu odstranit.

Příčinou nepříjemného průsaku byla prasklá zrezavělá trubka rozvodu topení v napojení ležatého řadu do stoupačky směrem ke koupelnám. Vzhledem ke stavu potrubí do stoupačky (koupelny) bylo rozhodnuto o odpojení z „ležáku“ a zavaření těchto odboček, čímž se zamezilo dalšímu úniku vody, a k vypnutí topení došlo naštěstí jen v koupelnách.

Po skončení topné sezóny se řemeslníci do domu vrátí a zasta-

ralý potrubní úsek do stoupaček vyříznou a vymění za nový. Tento rozvod už nepovede kolektorem, takže bude vždy přístupný.

Byl to atypický případ, protože většina bytových domů má ležaté rozvody viditelně uložené. Blok 208 ve starší mostecké části Podzátecká patří k výjimkám.

Podobný problém by se však mohl vyskytnout i v jiných domech s úkryty budovanými od 50. let minulého století. Energetik doporučuje, aby zástupci samospráv či SVJ nepodceňovali průběžné kontroly i této části suterénů. ■

BLAHOPŘÁNÍ

V měsíci květnu oslaví své narozeniny tyto předsedové či předsedkyně z SA a SVJ:

- 018 Turek Václav
- 043 Matoušková Veronika
- 065 Makovský Jiří
- 075 Houba Jan
- 088 Dolejší Dana
- 107 Mašek Radek
- 147 Klímová Zuzana
- 162 Gregor Iveta
- 251 Nováková Drahoslava
- 266 Posuch David
- 269 Ing. Blahovec Václav
- 447 Kurcin Jiří
- 609 Štika Josef
- 649 Kubíková Růžena
- 651 Kubelka Lukáš

SBD Krušnohor všem oslavenčům a oslavenkyním gratuluje a přeje vše nejlepší.



Jezero Most bude mít kemp s výhledem na vodu

REKREAČNÍ BYDLENÍ

Město Most chce u jezera Most postavit moderní kemp s veškerým zázemím. Studie je už hotova. Zahrnuje deset sezónních a dvacet celoročních chatek sdružených do pěti objektů zapsaných do terénu a se zelenými střechami, dále plochy pro stanování a 104 karavanových. Areál doplní tři budovy. Hlavní u vjezdu poslouží jako recepce, obchod a kavárna s občerstvením a veřejnými toaletami. Druhá budova bude pro provozní a technické zázemí kempu a třetí uprostřed areálu nabídne centrální hygienické služby pro návštěv-

níky. Součástí projektu je areál vodních sportů se třemi hangáry a dvoupodlažním zázemím. Na něj naváže prosklená panoramatická restaurace, která bude fungovat jako samostatný výletní cíl pro všechny lidi, tedy nejen pro ubytované. Pro kemp vznikne parkoviště se stovkou stání a další dvě stovky míst pro návštěvníky jezera.

„Nový kemp bude umístěn na hraně svahu mezi budovou vodních sportů a stávající pláží. Díky převýšení přibližně 20 metrů nabídne návštěvníkům výhled na jezero doslova jako na dlani,“

sdělila mluvčí magistrátu Klára Vydrová.

U jezera, jehož návštěvnost roste, zatím žádný kemp není. Město ho chce postavit do tří let, až se stane vlastníkem úze-

mí. Jezerní oblast zatím patří státu, ale letos se má rozhodnout o bezplatném převodu na město. Mostecké zastupitelstvo v únoru převod schválilo, nyní čeká na vstřícný krok vlády. ■

O JEZERU MOST

Vzniklo v letech 2008 až 2014 napuštěním bývalého uhelného dolu Most – Ležáky z potrubního přivaděče od řeky Ohře. Veřejnosti se otevřelo po další rekultivaci v září 2020. Má rozlohu 309 hektarů, hloubku kolem 70 metrů a dá se celé obejít za necelé dvě hodiny. Předtím tam stálo historické jádro města Mostu, později zbourané kvůli těžbě uhlí. Kromě kempu je v příštích desetiletích v plánu výstavba sídliště pro několik tisíc lidí. Od 30. 7. do 1. 8. bude u jezera festival elektronické hudby Let It Roll.



Architektonickou studii rekreačního kempu u jezera Most vypracoval Atelier PROKŠ PŘIKRYL ARCHITEKTI.

Zdroj: město Most

Další nové kamery sledují vstupy do domu, družstvo bylo flexibilní

Blok 251 v ulici Zdeňka Fibicha v Mostě chrání od března kamerový systém. Důvodem pořízení bylo preventivní zvýšení ochrany majetku i zdraví obyvatel. Třívchodový dům s více než třiceti byty hlídá celkem třináct kamer, z toho sedm je uvnitř a šest venku.

„Zatím jsme spokojeni,“ sdělil předseda domovního výboru SVJ Tomáš Gýna. „Dosud jsme žádné protiprávní jednání nezaznamenali,“ dodal.

Výběrové řízení s několika účastníky vyhrála s nejlepší nabídkou firma z Moravskoslezského kraje, kterou shodou okolností doporučil domovní výbor. Svědčí to o tom, že SBD Krušnohor flexibilně přizpůsobuje transparentní výběrová řízení požadavkům svých klientů.

Kamerový systém má zázemí v zabezpečené místnosti, kam může vstoupit jen pověřená osoba. V místnosti je obrazovka, která ukazuje aktuální monitoring. Pokud kamery zaznamenají nějaký delikt, záznam může sloužit jako dů-

kaz pro správní či vyšetřující orgán. Vše se řídí platnou legislativou.

Zájem o instalaci kamer v bytových domech v posledních letech neklesá a tento trend se zřejmě nezmění. „Kamerové systémy se často objevují v domech po různ-

ných nákladných rekonstrukcích, kdy si družstevní samosprávy či SVJ chtějí víc ochránit svůj majetek,“ vysvětlil investiční referent SBD Krušnohor Jan Zámecký.

Kamery plní i psychologickou funkci, kdy pouze jejich přítomnost může odradit pachatele. Proto se „elektronické oči“ dávají také do nových výtahů, aby omezily vandalismus.

Družstvo, které zajišťuje i projektové dokumentace, do budouc-

na počítá s tím, že kamery si pořídí další desítky domů, pokud o tom rozhodnou družstevníci na členských schůzích samospráv či vlastníci bytů na svých shromážděních. ■



Před a po. Fasáda po umytí prokoukla

Severní fasáda bloku 324 v ulici Pionýrů vypadala ještě nedávno jako hastrmanova nevěsta. Závoj řas halil stěnu do šedozelena. Následovalo umytí specializovanou firmou. A fasádu to zcela proměnilo.

„Výsledkem jsem mile překvapen, nečekal jsem, že to bude mít takový efekt,“ svěřil se zpravodaji Krušnohor správce domu Michal

Tomko. Firma čistila pětipatrovou stěnu s třemi vchody zhruba šest hodin.

Mytím se prodlužuje životnost fasádních systémů. Řasy, které mají rády vlhkost a stín, dokážou totiž růst do hloubky. Sotva patrné trhlinky se pak vlivem dešťů a mrazů rozšiřují, čímž znehodnocují fasádní nátěr chránící zateplení. ■



I MALOVÁNÍ JE DŮLEŽITÉ

Schůzovna v suterénu mosteckého bloku 541 vypadala omšele. Omítky časem zešedla, byla flekatá a odřená. Teď je celý prostor bíle vymalovaný a čistý.



SBD Krušnohor spouští desítky dalších investičních akcí pro své samosprávy i partnerská SVJ. Patří mezi ně například sanace střešního pláště bl. 711, výměna zábradlí a zasklení lodžii bl. 651, sanace věží bl. 89 či výměna elektrických jističů v bytech č.p. 1153.

Kupcovi. Dobré duše oživují sídliště (2. díl)

SERIÁL „DOMOV NENÍ JEN BYDLENÍ“

Manželé Kupcovi přes třicet let oživují panelák v jižní části mosteckého sídliště Pod Lajsníkem. Z kočárkárny a průchozí chodby udělali nejprve cukrárnu, která se postupně proměnila v lokální společenské centrum, jež svými akcemi, od sportu po recese, ovlivnilo široké okolí a všechny generace.

Oba dělali na šachtě, on jako řidič důlních strojů, ona jako sekretářka a normovačka. Měli však podnikatelského ducha. Pár let po „sametu“ zkoušeli prodávat v Mostě dětské oblečení v založeném Trojlístku. Zlom nastal, když sehnali povolení od úřadů a souhlas od sousedů a v části přízemí bloku 561 v ulici K. J. Erbena vybudovali v roce 1995 vedle svého bytu cukrárnu, kde nabízeli dortíky a pečivo z partnerských výroben. „Tenkrát jsme toho nabízeli strašně moc, protože na sídlišti nic podobného nebylo. Za pátek, sobotu a neděli jsme prodali třeba tři sta zákusků,“ vzpomíná 75letý Jaroslav Kupec, předseda SVJ bloku 561.

Jenže pak začala éra supermarketů a cukrárně prodej klesal.

Kupcovi sortiment omezili, protože zákazníci si dortíky kupovali spíše jen ke kávě. Teď už manželé zákusky nenabízejí. Jen když si u nich někdo rezervuje místa na oslavu, zajistí na přání dort či kremrole.

Z cukrárny mezitím vytvořili malé společenské centrum, klubovnu s občerstvením, kde mimo jiné trénují šachisté nebo hráči mariáše, kteří mají za sebou řadu soutěží v ČR. U Kupců měl dřív zázemí i místní hokejbalový tým, který pan Kupec spoluzakládal. Mančafem prošla generace kluků z ulice pamatující ještě centrální hokejbalové hřiště za Rybárnou, kde je teď parkoviště. Na menším asfaltovém hřišti u bloku 561 Kupcovi dosud pořádají tra-

diční silvestrovský turnaj v nohejbalu. Zima hráčům nevadí. Když napadne sníh, odhrnou ho.

Pan Kupec vystavuje na poličkách poháry z různých soutěží. „Všechny ty poháry mám v nohou a rukou,“ svěřuje se účastník turnajů a zároveň jejich pořadatel. Nechybí ani pohár soutěže o nejlepší bramborový salát. Tohle klání Kupcovi hostí vždy 24. října. Sejde se deset i třináct soutěžících, kteří předkládají k hodnocení vzorky svých salátů. „Na konci se sečtou body a kdo jich má nejvíce, tak zvítězil. A za to, že je první, může zaplatit všem panáky,“ směje se Jaroslav Kupec.

Interiér klubovny ozvláštnil dalšími kuriozitami, kterým kraluje sbírka pěti set otvíráků, které mu kamarádi vozi z celého světa. K nejstarším patří tři kousky z pivovaru v Mostě založeném v roce 1899.

U Kupců je pro veřejnost otevřeno od 17 do 22 hodin, kromě pondělí a úterý, kdy je zavřeno.

Místní i kolemjdoucí mohou v teplém období využít i předzahrádku. Za fajn cenu tu točí Plzeň a Gambirinus, k mání jsou i limonády, káva, brambůrky, oplatky, čokolády a další drobnosti na zub.

Na nedalekém palouku za silnicí dělají Kupcovi oblíbené táboráky. Když tam slavili výročí založení cukrárny, přišlo na 150 lidí. Jedli, pili, hodovali, hráli na kytaru a zpívali. „To bylo úžasné. Ta louka byla úplně plná. Děti si hrály a dospělí vzpomínali. Někteří se předtím ani neznali,“ líčí pan Jaroslav, který s manželkou založil také místní tradici pořádání dětských dnů se soutěžími a odměnami, které dělaly radost i pozvaným malým účastníkům z mosteckého dětského domova. „Na to vzpomínám velmi rád,“ říká pan Jaroslav.

V paneláku a jeho blízkém okolí to žilo i před rokem 1989, ale boom začal až s novými společenskými aktivitami manželů a jejich cukrárny. „Začali sem chodit mladí. A pak se to rozkřiklo a nabalovalo. Děla-



U Kupců. Jaroslav a Jaroslava Kupcovi stojí u bloku 561 v ulici K. J. Erbena v Mostě. Tady začaly v roce 1995 hostit lidi a pořádat akce. Byt mají hned vedle. Pan Kupec kdysi pořádal na šachtě sportovní akce pro stovky lidí.

li jsme turnaje a různé akce, takže jsme si tu vždycky pokecali. Lidi k nám přicházeli i s problémy a svěřovali se. Takže jsme byli i takový kostelíček," konstatuje pan Jaroslav, který s kamarády každoročně organizoval i pouliční recesní prvomájový průvod s mávátky a líbáním pod rozkvetlým stromem.

Pan Kupec nelituje energie vložené do zábavy, sportu, pohostinnosti a do zlepšování sousedských vztahů na sídlišti. Vadila mu jen závist, protože někteří lidé manželům nepřáli. „Mysleli si, že jsme milionáři. Jenže tady nemůžete být milionář, když třeba dva dny za sebou

nikdo nepřijde. Když pak máme pět šest hostů, jsme rádi, že z tržby zaplatíme alespoň elektrinu a vodu," vysvětluje Jaroslav Kupec. Když si školáci ze sídliště přinesli na hřiště branky a hráli hokejbal, rozdál jim limonády. „Řekl jsem jim, kluci, tak tady máte občerstvovací stanici... Měl jsem prostě radost, že se to tady hýbe," vzpomíná starousedlík, který žije v paneláku přes padesát let a manželce pomáhal venku sázet kytky a třešně, aby okolí vypadalo příjemně.

„Zažili jsme tu většinou krásné chvíle," říká 70letá paní Kupcová. „Máme rádi lidi kolem sebe," do-

dává. Vždy se jí líbilo, jak přicházely rodiny s dětmi. Ráda opět vidí lidi, kteří tu prožili část života nebo si tu dokonce našli partnera. „Člověk tu nezůstal sám, i když mu děti odešly z domova. I my jsme tu získali plno kamarádů, s kterými jezíme třeba na dovolenou. Takže jsme často spolu," usmívá se paní Jaroslava. Pamatuje, jak bylo při akcích v cukrárně i před ní narváno a davy seděly i venku na trávě. „Ale zvládli jsme to a bylo to prima. Myslím, že lidi na to taky rádi vzpomínají," dodává.

Od 90. let Kupcovi byli tahouni místního společenského dění

a dávali lidi dohromady. V seniorském věku tempo zvolnili, ale jsou stále aktivní. „Doteď děláme třeba čarodějnice nebo zveme lidi na gril nebo na langoše," říká paní Jaroslava.

Manželé netuší, jestli je někdo nahradí a bude se věnovat panelákové komunitě jako oni. Kupcovi vědí, že současná mládež má jiné zájmy a komunikuje spíše digitálně. Senioři se smiřují s tím, že už to nebude jako dřív. Ale kdo ví... Mladší generace, které byli vzorem, jednou možná překvapí a naváže na jejich odkaz.

Martin Vokurka



Fotky ze silvestrovských nohejbalů.



Vystavené otvíráky.



Dětské hřiště u bloku 561 se udrželo, i když dětí ubylo.



Jaroslav Kupec má smysl pro humor. Například hodiny v klubovně jdou pozpátku. „Na blbiny je můj manžel super," řekla paní Kupcová.

O SERIÁLU

Starý Most zanikl. A s ním i tradiční pultové obchůdky, restaurace, kavárny, lékárny, holičství a další služby v přízemí historických domů, které lemovaly živá náměstí a ulice. Čilý městský ruch, doplňovaný od středověku významnými trhy, před

půl stoletím utichl kvůli těžbě uhlí. Po vzniku nového Mostu se měl mumraj přesunout do rozlehlých sídlišť a obchodních středisek Prior, Rozkvět, Obzor či Sputnik, ale už to nebylo zkrátka ono. Zmizel „duch města" a lidé čelili anonymitě. V 90. letech nastal obrat – část přízemí paneláků se uvolnila pro drobné podnikání. Dodnes je

to nedocenený fenomén. Zpravodaj Krušnohor ho bude zkoumat a vyprávět příběhy lidí, kteří udržují mikrosvět, jenž možná opět mizí. Byla by škoda ho ztratit. Proč? Protože panelák, kde se jen nebydlí, je živý dům, něco jako byl Koldům v Litvínově. Ráno můžete z bytu sejít v županu dolů a koupit si v pekárně snídani, do-

poledne si necháte u kadeřnice v přízemí upravit účes a poklábosíte se sousedem v čekárně, po obědě jdete do sousední ordinace na preventivní prohlídku a večer navštívíte v klubovně členskou schůzi samosprávy, kde zvolíte nový výbor. A o lidech, kteří dělají z domů větší domov, je náš seriál.

KRÁTCE Z MOSTECKA

Krušnohorská nej

Začal 8. ročník soutěže KRUŠNOHORSKÁ NEJ, která každoročně oceňuje výjimečné novinky v oblasti cestovního ruchu v našem regionu. Soutěž pořádá sdružení SPO-NA (Okresní hospodářská komora Most, Euroregion Krušnohoří, Destinační agentura Krušnohoří, Hospodářská a sociální rada Mostecka) a probíhá pod záštitou hejtmána Ústeckého kraje. Máte-li tip na zajímavý projekt, místo či službu v oblasti cestovního ruchu, která vznikla v roce 2025 a zaslouží si ocenění, zašlete svou nominaci do 30. dubna na e-mail: petra@krusnehory.cz. Vyhodnocení proběhne v červnu a slavnostní předání cen v září.

ABBA v divadle

Městské divadlo v Mostě uvedlo premiéru muzikálu Mamma Mia! s hity legendární skupiny ABBA. Režie se ujal jednatel divadla a režisér Filip Nuckolls, hudební nastudování připravil František Krtička a choreografii Jan Veselý. „Mamma Mia! je titul, který spojuje generace. Nabízí silný příběh o lásce, rodině a hledání sebe sama, a to vše zabalené do hudby, kterou si s námi diváci budou zpívat od prvních tónů,“ sdělil Nuckolls. Hlavní roli Donny hraje Michaela Krausová, její dceru Sophii ztvárňuje Kateřina Hlubíková. Vstupenky na reprízy jsou v prodeji v pokladně divadla i online na webu divadla.



Pokutu v MHD lze snížit na minimum, když cestující využije výhodnou nabídku

Systém přepravní kontroly v MHD na Mostecku nabízí cestujícím několik možností, jak vyřešit smírně situaci v případě neúmyslné jízdy načerno.

Každý někdy může na něco zapomenout, třeba na jízdenku do tramvaje. Dopravní podnik měst Mostu a Litvínova nedávno upozornil, že prioritou není udělování pokut v maximální výši, ale motivace k řádnému využívání veřejné dopravy. Smluvní přepravní podmínky jsou nastaveny tak, aby byli cestující za svou snahu o rychlou nápravu odměněni výrazným snížením přírážky.

Ačkoliv legislativa umožňuje stanovit přírážku k jízdnému až do výše 2 500 Kč, podnik dlouhodobě zachovává základní částku na hladině 1 500 Kč. Díky systému slev a motivačních opatření však většina cestujících, kteří se dopustí chyby, může tuto situaci vyřešit za zlomek uvedené částky. „Chápeme, že k chybě může dojít, a proto nabízíme širokou škálu možností, jak situa-

ci vyřešit levněji a v klidu. Zároveň tím chráníme ty, kteří za služby řádně platí,“ uvedl ředitel dopravního podniku Daniel Dunovský.

Pokud cestující zjistí, že nemá jízdenku, a chybu uzná, může zaplatit na místě či do 5 kalendářních dnů. Pak se přírážka snižuje z 1 500 Kč na 600 Kč. Sumu lze po sepsání záznamu uhradit i zpětně v doplatkové pokladně nebo bankovním převodem. Další možností je platba do 25 kalendářních dnů, kdy cestující zaplatí 1 000 Kč. Plná výše 1 500 Kč nastupuje až po uplynutí téměř měsíční lhůty.

Cestující, kteří si poctivě zakoupili nepřenositelné časové jízdné, ale pouze si ho zapomněli vzít s sebou, se při kontrole nemusí bát vysokých sankcí. Pokud tuto skutečnost doloží do 25 ka-

lendářních dnů, přírážka se snižuje na 50 Kč. Pokud cestující ve vozidle neprokázal nárok na slevu, ale doloží platný identifikační průkaz, ISIC nebo studentský průkaz do 25 kalendářních dnů, zaplatíte jen 50 Kč.

Vstřícným krokem dopravce je možnost úplného zrušení přírážky. Pokud si cestující, po zjištění pochybení, zakoupí na svou čipovou kartu časové jízdné s platností minimálně 90 dní, je mu jedna udělená přírážka zcela odpuštěna. Tímto se podnik snaží podpořit pravidelné cestující a nabídnout jim druhou šanci.

V zájmu objektivitu a ochrany cestujících i pracovníků přepravní kontroly jsou všichni revizoři vybaveni osobními kamerami se záznamem obrazu i zvuku. Společně s kamerovými systémy ve vozidlech tato opatření přispívají ke kultivovanému průběhu kontrol a bezpečnosti v MHD. Záznamy slouží Policii ČR jako klíčový důkaz při řešení incidentů. ■

Místní historie opět ožívá



PANORAMA STARÉHO MOSTECKA. Oblastní muzeum a galerie v Mostě již počtvrté představuje výběr historických negativů, pozitivů a fotografií zachycujících proměny Mostecka kolem roku 1900. Velkoformátové snímky z mosteckých ateliérů dokumentují významné události, jako byla kuřavková katastrofa (1895), stavba janovské přehrady (1911–1914), výstavba elektrárny v Ervěnicích (1923–1926) i každodenní život na Hoře Svaté Kateřiny a v okolí. Výstava vznikla v projektu Panoráma starého Mostecka,

kteří zpřístupňuje obrazové sbírky muzea prostřednictvím virtuální reality zejména žákům základních a středních škol. Od února je výstava opět zpřístupněna díky velkému zájmu veřejnosti. Za vznikem fotografií stojí řada starých mosteckých ateliérů a fotografů. K nejznámějším patřili Otto Kittel, Alfred Hoffmann, Carl Pietzner, Josef Klaus, Heinrich Felber, Anton Löppen nebo B. Stolz. Mnozí z nich spolupracovali s tehdejší Městským muzeem a obohatili tak jeho sbírku. Výstava je k vidění do 30. dubna. ■



Vizualizace nového sídliště mezi Hamrem a Janovem v Litvínově. Zdroj: město Litvínov / projektant ARCHITEKT Ondřej Tuček

Litvínov plánuje moderní sídliště

Městská louka mezi Hamrem a Janovem je volná pro výstavbu nové čtvrti. Radnice má od loňska územní studii pro individuální výstavbu. Další krok závisí i na řešení jižní spojky. Atraktivní sídliště pro stovky lidí by mohlo zlepšit image města a zastavit úbytek jeho obyvatel.

Vlastníkem nevyužívaných 19 hektarů je město. „Budeme se snažit jednat s investory, pro které by tato lokalita byla zajímavá a chtěli by do ní vstoupit,“ sdělil zpravodaji Krušnohor litvínovský místostarosta Karel Rosenbaum. „Vnímáme, že region se mění a bude se dál rozvíjet,“ dodal s odkazem na revitalizaci posttěžební krajiny v Podkrušnohoří.

S největší pravděpodobností do roku 2030 stavební práce nezačnou. Kromě hledání investorů zabere roky i projektování. Podkladem bude územní studie, kterou loni v červnu odsouhlasilo zastupitelstvo. Podle autorů Ondřeje a Viktora Tučkových studie

definuje strategii rozvoje velkého území a je koncepčním dokumentem pro další rozhodování. Studie, inspirovaná příklady zahradních měst, byla nominována do celostátní soutěže Urbanistický projekt roku 2025.

„Studie představuje důležitý krok pro rozvoj našeho města – vytváří promyšlenou koncepci moderní rezidenční čtvrti, která bude propojena s okolní infrastrukturou i rekreačním parkem Nové Záluží. Reflektuje snahu o kvalitní bydlení, veřejný prostor a urbanistickou udržitelnost,“ informovala tehdy radnice.

V oblasti se od 19. století těžilo uhlí, ale před 60 lety se plo-

cha rekultivovala. Urbanistický koncept počítá s bydlením v typově různých rodinných domech a bytových viladomech. Inovativní je návrh umístit část zástavby do elips či kruhů, aby území bylo členitější a nabízelo vnitřní klidový polosoukromý prostor, bezpečný hlavně pro děti. Záměr zahrnuje i náměstí pro setkávání, občanskou vybavenost a napojení na dopravní infrastrukturu.

Město nyní řeší navazující studii jižní spojky, což má být asi dva kilometry dlouhý obchvat, který by zlepšil silniční síť v Litvínově. Vzniku přímé cesty mezi Hamrem a páteřním tahem I/27 zatím brání řada překážek, například soukromé pozemky či etylenovod. „Ze studie vzejdou možnosti vybudování jižní spojky. Zároveň chceme prověřit i jiné přístupy do této lokality,“ sdělil místostarosta. ■

KRÁTCE Z MOSTECKA

Nové místo pro urny

Na městském hřbitově u kostela v Mostě vznikne šest nových kolumbárních zdí pro uložení uren se zpopelněnými ostatky zemřelých. Rozšíří se tím kapacita pietních míst, po kterých je dlouhodobá poptávka. Předpokládané náklady na realizaci činí 5,1 milionu korun. Vyhlášená zakázka zahrnuje i vybudování přístupového chodníku a instalaci dvou lamp veřejného osvětlení. Práce by měly začít v květnu a skončit do podzimu. Jedná se už o osmou etapu výstavby kolumbáří.

Vyhodili klíče z bytu

Městská policie přijala oznámení o vzájemném napadání muže a ženy v bytě na třídě Budovatelů v Mostě. Po příjezdu strážníků se ukázalo, že se dvojice během potyčky uzamkla v bytě a v afektu vyhodila z balkonu klíče, mobilní telefony i osobní doklady. Strážníci doklady a telefony pod oknem dohledali, klíče se jim však najít nepodařilo. Na místo museli následně přivolat zámečníka, který byt otevřel a pár „osvobodil“.

Výměna u strážníků

Novým zástupcem velitele Městské policie Litvínov se stal od března Květoslav Lecjaks. Ve funkci nahradil Zdeňka Urbana, jenž byl nejdéle sloužícím litvínovským strážníkem a po 34 letech služby odešel do důchodu. Lecjaks u litvínovské městské policie pracuje dvacet tři let. „Mým cílem je, aby lidé v Litvínově věděli, že nejsme jen represivní složkou, ale že jsme tady proto, abychom veřejnosti pomáhali v situacích, kdy to lidé potřebují,“ sdělil nový zástupce velitele.

Malý zázrak jménem aukce. Ceny zakázek klesají, domy ušetří

K nejčastěji skloňovaným slovům v družstvu teď patří PROEBIZ. Tato elektronická platforma je motorem rozvoje. Pojďme si přiblížit, co to vlastně je.

PROEBIZ je zjednodušeně řečeno hodně propracovaný počítačový systém pro transparentní vyhlášení a efektivní správu výběrových řízení. SBD Krušnohor ho sice využívá už šest let, ale donedávna jen omezeně, pro usnadnění administrace zakázek, aby se nemuselo vše dělat papírově. Od letoška je družstvo proaktivní a po otevření zakázek zájemcům z celé ČR využívá i nejdůležitější nástroj – aukci, při které firmy snižují ceny v závěrečném „souboji“. Tohle je zásadní novinka, protože dřívější obálková metoda s navrženou cenou nehýbala. Nyní se to s trochou nadsázky dá přirovnat k aukci obrazů, kde

cena roste přihazováním kupců, takže Slunečnice Vincenta van Gogha se v roce 1987 prodaly za rekordních 40 milionů dolarů. V PROEBIZ cena díky soutěži firem podobným způsobem naopak klesá.

STATISICOVÉ ROZDÍLY

Pro názornost jeden příklad. V březnu družstvo v PROEBIZ vysoutěžilo zakázku na opravu plynových rozvodů v jednom mosteckém paneláku. Nejprve ve sdíleném systému oslovilo 76 firem z celé ČR. Do druhého kola výběrového řízení postoupily po splnění kvalifikačních předpokladů 4 firmy z našeho

regionu. Nejnižší nabídka před aukcí byla 867 tisíc Kč, nejvyšší 1,532 milionu Kč. Nakonec vyhrál uchazeč, který původně nabízel cenu 1,2 milionu Kč, ale v půlhodinové elektronické aukci ji snížil na konečných 832 tisíc Kč bez DPH. Čtyřčlenná výběrová komise, která na průběh řízení dohlížela, následně vystavila závěrečný protokol, v němž vítězného dodavatele doporučila představenstvu družstva z důvodu nejnižší cenové nabídky. A představenstvo dodavatele schválilo. Členy komise byli vedoucí technického a investičního úseku, investiční referent, člen představenstva a pověřený zástupce samosprávy daného domu.

Firmy volí různé strategie. „Větší společnosti své ceny někdy nadsadí, aby maximalizovaly zisk a měly v aukci víc prostoru pro snižování nabídky. To se jim však nakonec nemusí vyplatit, protože jejich konkurence může dát rovnou dost nízkou

cenu, která se pak v třicetiminutové aukci obtížněji dohání,“ sdělil vedoucí technického a investičního úseku Jan Pilecký.

BOJ DO POSLEDNÍ MINUTY

Aktuální zakázky vidí v PROEBIZ stovky firem a je na nich, zda se přihlásí. Družstvo navíc vyzývá k účasti lokální firmy. Kdo projde dvěma výběrovými koly, ocitne se v digitální aukční síni. Je to jakási elektronická tabule, kde soutěžící vidí v on-line přenosu nejnižší nabízenou cenu a podle ní zlevňují tu svou, dokud to nevzdají. Tento tichý souboj na dálku výběrová komise neřídí a na monitoru ho ani nevidí, a proto nemusí sedět půl hodiny u počítače. „Pro nás je důležitá až poslední minuta, po které se aukční síň uzavře a teprve pak vidíme výsledek, který nikdo nemůže žádným způsobem změnit. Je zkrátka vysoutěženo,“ upozornil Pilecký.

„Děláme maximum pro to, aby výběrová řízení byla férová, a aktuální vývoj ukazuje, že se nám to daří.“

Jan Pilecký, vedoucí technického a investičního úseku SBD Krušnohor

pořadí	název položky	množství	1	2	3	4	5	6	7	8	9	10	11	12
001	Beseda letáková	34,00	km											
002	Závěsný strop	1,00	km											
003	Přístřeší pro vozidla	1,00	km											
004	Závěsný strop a byt	34,00	km											
005	Obalovací materiál	1,00	km											
Celkové ceny:														
006	Služba po dobu stavby													
007	Cena za zřízení jezdce	1,00	km											
008	Cena za práci	1,00	km											
VOLEBNÍ PODMÍNKY														
001	Maximální plánovaná doba (v přehledu)			10										
002	Délka období v pracovním dni			21										
003	Zapojení před v měřicí řádk 2028 (uzavazá úroveň referenční síť měřicí)			4										
004	Zakázka zrušit (při zrušení)			26										
005	Opětovná služba (při zrušení)			3										
006	Část ceny bude započítána subdodavatelé			26										
007	Komunikační systém													
008	Typ domácího telefon													

Tato elektronická tabulka v systému PROEBIZ ukazuje kontrolní kolo výběrového řízení na výměnu zvonkových tabel bloku 640 (SA 62) v Mostě. V dalším kole se už objeví cenová nabídka firem, které výběrová komise družstva vidí v reálném prostředí v horní řadě (redakce tabulku anonymizovala) z důvodu ochrany obchodního tajemství.

Nejnižší cena nemusí být jediné kritérium. Družstvo může ve spolupráci s SA a partnerskými SVJ nadefinovat do zadání i další požadavky podle potřeb domů a jejich obyvatel, například dobu plnění či záruční lhůtu. Další novinkou je zveřejňování nových výběrových řízení na oficiálních stránkách družstva (www.sbdkrušnohor.cz), takže každý získá základní přehled o tom, co se chystá.

Například k 19. březnu bylo družstvem v PROEBIZ otevřeno 31 výběrových řízení vyhlášených v polovině února. V interní databázi družstva je připraveno celkem 86 investičních akcí. Až se jich vysoutěží zhruba polovina, tendrování zvolní a zaměří se spíše na menší či jednodušší práce, třeba na malování. Další boom výběrových řízení začne na podzim, kdy se budou soutěžit hlavně stavební zakázky pro jaro 2027. Letos by se všechny nestihly zrealizovat, protože firmy jsou vytížené a limitem je i počasí, které by v zimě některé práce zastavilo.

VÝHODNÝ JEDNOTNÝ POSTUP

Technický a investiční úsek zároveň prosadil směrnici Pravidla pro zadávání, průběh a vyhodnocování výběrových říze-

ní, která mimo jiné stanovuje jednotný postup pro SA a SVJ. Všechna předem domluvená a společně připravená výběrová

řízení budou končit aukcí a vše shrne závěrečný protokol, kde výběrová komise doporučí vysoutěženého dodavatele. „Pokud bude mít některý člen komise, například předseda SVJ, jiný názor, napíše si to do protokolu. Ten pak dáme představenstvu k projednání a vyslovení souhlasu či nesouhlasu,“ uvedl Pilecký.

Celý proces výběrového řízení je nastaven jako tříkolový. V 1. kole komise prověřu-

je technickou kvalifikaci všech uchazečů. Po splnění podmínek následuje 2. kolo s vkládáním cenových nabídek a poté přichází 3. kolo s aukcí. Oproti tradiční obálkové metodě se otevřené řízení s aukcí výrazně neprotáhlo a trvá celé zhruba pět týdnů podle rozsahu zakázky. Zahnuje i prohlídku stavby a dostatečný čas pro firmy, aby předložily potřebné doklady a aby se případně vykomunikovaly nejasnosti. ■

ID	Název	Stav	Právní	Uchazeč
1100000001	Oprava plynových rozvodů bl. 703 (SA 082)	1	SA	ERMMA
1100000002	Oprava plynových rozvodů bl. 703 (SA 082)	2	SA	ERMMA
1100000003	Oprava plynových rozvodů bl. 703 (SA 082)	3	SA	ERMMA
1100000004	Oprava plynových rozvodů bl. 703 (SA 082)	4	SA	ERMMA
1100000005	Oprava plynových rozvodů bl. 703 (SA 082)	5	SA	ERMMA

Část seznamu zakázek vyhlášených SBD Krušnohor.

Oprava plynových rozvodů bl. 703 (SA 082) - Právní - Microsoft Edge

ZÁKLADNÍ INFORMACE

Název: Oprava plynových rozvodů bl. 703 (SA 082)

Celková částka výběrového řízení: 8,00 CZK

Vyhlašovatel: Stavební bytové družstvo Krušnohor, Čsl. armády 1766/84, Most, 43401, Česká republika

Realizátor: Stavební bytové družstvo Krušnohor, Čsl. armády 1766/84, Most, 43401, Česká republika

Kolo	Název kola	Začátek	Konec
1. kolo	Kupřískazení předpoklady	11.02.2026 13:00:00	26.02.2026 13:00:00
2. kolo	Kompletní zápis	25.02.2026 13:00:00	08.03.2026 08:00:00
3. kolo	Předkládání cenových nabídek #1 (otpočů)	09.03.2026 08:00:00	16.03.2026 09:00:00
4. kolo	Aukční kolo	16.03.2026 09:00:00	16.03.2026 17:00:00
5. kolo	Hodnotící nabídek	16.03.2026 11:00:00	15.04.2026 12:00:00

Číslo zakázky: 12.02.2026 12:43

Číslo zadání: 16.02.2026 12:29

Číslo zadání: 16.02.2026 12:29

Přehled průběhu výběrového řízení na opravu plynových rozvodů v bloku 703 (SA 82) v Mostě, které trvalo od 12. 2 do 16. 3. Zde se píše o pěti kolech, včetně kontrolního a hodnotícího. Běžně se však pro zjednodušení hovoří o tříkolovém řízení, které vrcholí aukcí.

Vyúčtování za rok 2025: Družstvo opět radí zvýšit si při nedoplatku zálohy

Budeme mít přeplatek, nebo nedoplatek? Tuto otázku si kladla od ledna řada lidí. První čtvrtletí bylo ve znamení vyúčtování záloh za služby za rok 2025. Na začátku dubna mělo družstvo u většiny domů vyúčtování hotové a poštou již doručené.

Vyúčtování zahrnuje zejména studenou a teplou vodu a teplo, které tvoří největší náklad. Odečty spotřeby se provádějí obvykle dálkově díky moderním měřidlům a elektronickým systémům, takže do většiny bytů už sběrači dat nechodí. „Některá lidé přesto bývají nervózní, že je nikdo nenavštíví, protože na to byli zvyklí. Někdy nám i napíšu, že u nich ještě nikdo nebyl,“ řekla Veronika Merclová z ekonomického oddělení SBD Krušnohor, která má vyúčtování záloh na starosti.

Například v případě studené vody má dům patní (fakturační) vodoměr, podle kterého vodárna vystaví samosprávě či SVJ celkový účet. Náklad se pak mezi domácnostmi rozdělí podle bytových (podružných) vodoměrů. Součet jejich náměrů se vždy liší od celkového objemu dodané vody kvůli technickým odchylkám, nepřesnostem měření, úniku vody a dalším faktorům. U teplé vody se hlásí teplotně součet odečtů z bytových měřidel za každý dům a na základě toho dodavatel vystaví fakturu. Finální vyúčtování doprovázejí složité výpočty podle vyhlášek a kontrola dat, aby všechna čísla seděla. Teprve pak družstvo rozesílá vyúčtování bydlícím prostřednictvím České pošty nebo na registrovanou e-mailovou adresu. V některých domech ho roznášejí zástupci domovních výborů.

Od března družstvo začalo řešit i první reklamace. Každý rok jich bývá v průměru kolem sto padesáti, což je relativně nízký počet vzhledem k rozsáhlému bytovému fondu s desítkami tisíc obyvatel. Enormní nárůst reklamací byl loni, kdy řadu lidí překvapily nedoplatky, způsobené nižšími zálohami v době výraznějšího zdražení cen za energie. I proto bývá většina reklamací neopodstatněná.

Také letos by si měl každý pečlivě zkontrolovat přílohu k vyúčtování, kde jsou detailně popsány všechny položky a měření. Při pochybnostech se doporučuje porovnat si údaje s těmi z předchozích let. „Pokud někdo zjistí nějakou nesrovnalost, může podat reklamaci. Nejlepší je to e-mailem, do kterého lze vložit například fotografii vodoměru z konce roku. Reklamaci osobním podáním přijímá naše zákaznické centrum, kde je třeba vyplnit příslušný formulář,“ uvedla Veronika Merclová.

Mnoha reklamacím mohou lidé sami předejít, pokud si například budou pravidelně zvedat zálohy. Bylo to zřejmé už z prvních letošních podání, která upozorňovala na nedoplatky, aniž bydlící zohlednili nízké zálohy, jež si nenavýšují s ohledem na každoroční růst cen za vodu a teplo. Velký nedoplatek může být způsoben i dlouhodobým protékáním záchodu nebo

VYÚČTOVÁNÍ ZÁLOH

Vyúčtování služeb za celý daný rok se dělá jednou ročně a konečným spotřebitelům je dle zákona odesláno nejpozději do 30. dubna následujícího roku. Standardní lhůta pro finanční vyrovnání přeplateků či nedoplateků je 4 měsíce od doručení vyúčtování. Kdo družstvu nenahlásil číslo bankovního účtu, přeplatky mu chodí složenkou a pro peníze musí na poštu. Pro rychlejší a levnější způsob odeslání přeplatku je proto lepší nahlásit družstvu číslo účtu/bankovní spojení. Případný nedoplatek lze uhradit ihned, není třeba čekat na splatnost nedoplatku. Požádat o splátkový kalendář lze teprve po uplynutí splatnosti nedoplatku. Reklamace je možné uplatnit písemně nejpozději do jednoho měsíce od obdržení vyúčtování.

kapáním z kohoutku. Proto je důležitá údržba, případně vlastní kontrola spotřeby na vodoměrech, která může odhalit problém.

„Mám vyzozorované z praxe, že většina lidí se těší na přeplatek, za který pojedou třeba na dovolenou, ale když neoddrží očekávanou částku, tak vyúčtování reklamují. Většina reklamací je však neopodstatněná, protože měření a vyúčtování jsou v pořádku,“ uvedl Jiří Dvořák, vedoucí regionálního centra společnosti Techem, která se přes 30 let zabývá instalací měřidel, dálkovými odečty spotřeby pomocí bezdrátové technologie a přesným rozúčtováním nákladů na vytápění. Moderní měřáky tepla jsou dnes považovány za bezporuchové. Vodoměry jsou složitější svým charakterem – obsahují mechanickou i elektronickou část, což některé lidi svádí k neoprávněné manipulaci a ovlivňování měření. Systém však takový zásah nahlásí. To, že některý vodoměr neměří správně, může

způsobit i nečistota. Po příčině se vždy pátrá.

Družstvo od začátku března na svém webu průběžně informovalo družstevníky a vlastníky o vyúčtování záloh za rok 2025. Například k 3. březnu byly kompletně zpracované litvínovské samosprávy a z SVJ domy, kde vyúčtování za vodu i teplo dělá jen firma Techem. Výjimku tvořilo SVJ 283, kde družstvo požádalo o opravu dat. Expedice obálek s vyúčtováním do poštovních schránek se v této fázi plánovala na 4. března. SA a SVJ, která mají zpracovatele vyúčtování za vodu ještě firmu Ulimex, si tehdy musela počkat, protože data ještě nebyla k dispozici. Mostecké domy čekaly na vyúčtování déle z důvodu pozdějšího předání podkladů od dodavatele energií. ■

INZERCE

STĚHOVÁNÍ
Lucie
AUTODOPRAVA

**KOMPLETNÍ STĚHOVACÍ
SERVIS NONSTOP
RYCHLE A PROFESIONÁLNĚ
ZA NEJLEPŠÍ CENY V REGIONU
LIKVIDACE POZŮSTALOSTÍ**

**telefon: +420 602 432 970
www.stehujmese.cz**

OBVYKLÝ DOTAZ: V bytě se téměř nevyskytují, topení při odchodu vypínám a poprvé po letech mám nedoplatek. Jak je to možné?

ODPOVĚĎ: Příčina je ve většině případů následující. Bydlící si výši záloh po dobu několika let neupravil. Protože dodavatelé každý rok navyšují ceny, zaplacené zálohy již nepokryjí spotřebu jednotlivých složek vyúčtování (studená/teplá voda, teplo). Každá domácnost by proto měla sledovat nejen konečný výsledek vyúčtování, ale i náklady u všech položek. Výši záloh si lze na družstvu jednoduše změnit, a to osobně, elektronicky z ověřeného e-mailu, datovou schránkou či přes informační server G5i.

Družstvo potřebuje od předsedů údaje o nových zaměstnancích dřív než v minulosti

Družstvo zajišťuje od 1. dubna takzvané Jednotné měsíční hlášení zaměstnavatelů (JMHZ). Nová povinnost vyplývá z legislativních změn v personální oblasti a týká se i zaměstnávání nových uklízeček, domovníků a údržbářů na samosprávách či v SVJ. Spolupráce a včasná informovanost jsou teď důležitější víc než dřív.

Během prvního čtvrtletí tohoto roku se nástupy nových zaměstnanců hlásily úřadům ještě postaru. To znamená, že klasický formulář „Oznámení o nástupu do zaměstnání“ se podával do 8 kalendářních dnů od data nástupu. Aktuální registrace už ale vyžaduje, aby družstvo každého nového zaměstnance nahlásilo elektronickým podáním České správě sociálního zabezpečení (ČSSZ) ještě před jeho skutečným nástupem do práce.

Abyste SBD Krušnohor mohli požadavky dané zákonem řádně plnit, potřebujete od samospráv a SVJ, aby včas poskytovaly správně družstva veškeré podklady k zaevidování nových nástupů, aby si lépe plánovaly schvalování personálních věcí na schůzích a neschvalovaly si změny zpětně.

„Potřebujeme, aby nám předsedové dávali veškerá potřebná data, zápisy ze schůzí a osobní dotazníky alespoň týden před nástupem nového zaměstnance do zaměstnání,“ upozornila vedoucí ekonomického oddělení SBD Krušnohor Lucie Libecajtová.

Družstvo o změně zákona informovalo zástupce jednotlivých domů už loni v prosinci a znovu to připomnělo na poradách předsedů na přelomu letošního února a března. Za nesplnění povinností hrozí od státu vysoké pokuty.

Právní úprava platí sice už od 1. ledna 2026, ale v běžném režimu začal systém JMHZ fungovat až od 1. dubna, odkdy běží měsíční lhůta pro doplnění údajů o zaměstnavateli a jeho zaměstnancích. Za měsíce leden až březen se posílá jednotné měsíční hlášení dodatečně, nejpozději však do 30. června. První standardní podání se bude dělat za duben, a to v termínu od 1. do 20. května. Za každý kalendářní měsíc se jednotné měsíční hlášení podává samostatně.

Novinka se týká všech zaměstnavatelů bez ohledu na jejich právní formu či velikost a všech zaměstnanců včetně těch, co pracují na dohodu o provedení práce či na dohodu o pracovní činnosti. Družstvo musí vyřizovat JMHZ i členům výborů SA nebo členům výborů SVJ,

kterí pobírají odměnu za výkon funkce. Zajímavé je, že u členů výborů SA a SVJ potřebuje družstvo stejně mnoho údajů jako při zaměstnání na hlavní pracovní poměr, včetně nejvyššího dosaženého vzdělání a titulu.

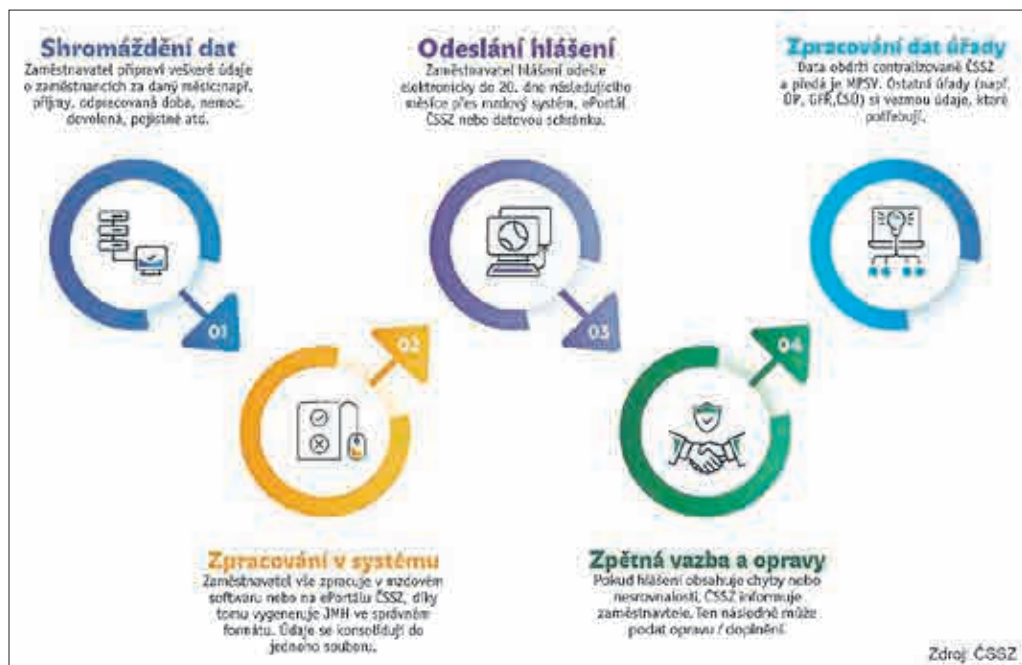
„Druhé čtvrtletí bude hlavně o postupném zaběhnutí, řešení detailů a metodické podpoře. Naší prioritou rozhodně není někomu ukládat sankce, hlavní a klíčovou prioritou je, aby všichni zaměstnavatelé úspěšně zvládli přechod na nový systém ideálně v průběhu druhého čtvrtletí. Klíčem k úspěchu je vzájemná spolupráce a pochopení, nikoliv represe,“ uvedl ústřední ředitel ČSSZ František Boháček.

Státní správa od JMHZ očekává, že přinese zásadní zjednodušení, protože místo až 25 různých hlášení budou zaměstnavatelé podávat jediné elektronické měsíční hlášení. Zdravotní pojišťovny nejsou do systému zapojeny a při plnění povinností v oblasti veřejného zdravotního pojištění se pro družstvo nic nemění.

Koho zajímají detaily, může nahlédnout do zákona č. 323/2025 Sb. Zákon o jednotném měsíčním hlášení zaměstnavatele nebo navštívit web ČSSZ, kde je mimo jiné příručka s praktickými informacemi, přehledy termínů a lhůt a radami, jak se vyhnout možným problémům. ■

POVINNOST PŘIHLÁSIT ZAMĚSTNANCE DO EVIDENCE ZAMĚSTNANCŮ

Zaměstnavatel je povinen přihlásit svého zaměstnance do evidence zaměstnanců nejpozději před okamžikem jeho nástupu k výkonu práce, nejdříve však ve lhůtě 8 dní před předpokládaným dnem nástupu zaměstnance do zaměstnání. Nenastoupil-li zaměstnanec do práce, je nutné, aby zaměstnavatel do 8 dnů od předpokládaného dne nástupu tuto skutečnost oznámil ČSSZ. Lhůta pro nahlášení změn v evidenci je také 8 dní.



Úspěšní luštitelé křížovky

Celostránková křížovka z únorového čísla zpravodaje Krušnohor má své vítězné luštitelé. Ti byli vylosováni pracovníci mosteckého zákaznického centra SBD Krušnohor. Tajenka křížovky zněla: **Pojďte s námi tvořit novou budoucnost družstva.**

VÝHERCI Z ÚNOROVÉHO ČÍSLA:
Adéla Hoblíková z Litvínova, Monika Müllerová z Mostu, Marie Spustová z Litvínova, které obdrží knižní odměnu.

Také v dnešním vydání zpravodaje najdete křížovku. Přejeme vám příjemné luštění a držíme palce při losování. Doufáme, že opět bude velký zájem. Minule přišlo přes sto správně vyluštěných tajenek od čtenářů z Mostu, Litvínova, Meziboří, Havraně, Chomutova, Chotěboře, Kadaně, Ústí nad Labem, Liberce i z Rožmitálu pod Třemšínem. Děkujeme.

Družstevní podíl je v právním smyslu věcí a po smrti člena družstva se stává součástí jeho pozůstalosti

PRÁVNÍK RADÍ

Otázka: Bydlím sama v družstevním bytě, mám už svůj věk a obávám se, jestli po mém odchodu budou moci moje děti v bytě bydlet. Zůstane byt v rodině?

Odpověď: Prvotně je nutno postavit na jisto, kdo je vlastníkem domu, ve kterém se družstevní byty nacházejí. Vlastníkem domu, a tedy i jednotlivých družstevních bytů v něm, je družstvo. Samotné družstvo je pak tvořeno svými členy – družstevníky, tj. osobami, které vlastní družstevní podíl. S družstevními podíly, které vlastní členové družstva, je spojen soubor jejich povinností a práv, přičemž jedním z těchto je také právo na uzavření nájemní smlouvy a bydlení v družstevním bytě.

Vlastníkem takového družstevního podílu se lze stát například převodem družstevního podílu (zpravidla koupě), přijetím za člena rozhodnutím představenstva na základě přihlášky nebo přechodem družstevního podílu, tj. děděním. V rámci tohoto článku pak přiblížíme právě poslední způsob nabytí družstevního podílu, a to jeho přechod na dědice po smrti původního člena družstva.

Vycházejte z Vašeho dotazu tedy lze konstatovat, že v této chvíli vlastníte družstevní podíl, se kterým je spojeno mimo jiné právo na uzavření nájemní smlouvy a s tímto právem jej lze převádět a také dědit. Z pohledu vysvětlení, kdo pak po Vaší smrti dle zákona nabyde družstevní podíl, vycházíme z předpokladu, že máte alespoň 2 děti a nemáte sepsanou závěť ani uzavřenou dědickou smlouvu, tudíž dědit se bude dle zákona.

Na tomto místě konstatujeme, že se družstevní podíl po smrti družstevníka vypořádává stejně jako kterýkoli jiný majetek zůstavitele (zemřelého vlastníka), tj. po skončení dědického řízení se jeho vlastníkem stane Váš dědic. Pokud za svého života nesepečete závěť nebo neuzavřete dědickou smlouvu, tak se dědic určí podle

zákona. V takovém případě, pokud máte děti, tak podíl v družstvu nabývají všechny Vaše děti společně rovným dílem a stávají se jeho spoluvlastníky, kteří by se měli domluvit, jak s tímto naloží a kdo bude v bytě bydlet. Máte-li také manžela, tento podle zákona nabývá jako spoluvlastník podíl společně s Vašimi dětmi.

Lze tedy uzavřít, že po smrti vlastníka družstevního podílu tento nabývají jeho dědicové. S tímto podílem na ně rovněž přechází právo na uzavření nájemní smlouvy a užívání daného bytu. To znamená, že ten, kdo po Vás družstevní podíl zdědí, pak může v bytě bydlet.

Jak plyne z výše uvedeného, po smrti družstevníka jeho podíl při děděním dle zákona dědí zpravidla všechny jeho děti společně rovným dílem. Z toho však mohou plynout komplikace spojené s tím, že se všichni dědicové musí domluvit, jak s družstevním podílem naloží a kdo bude v bytě bydlet. Mnohdy přitom může být obtížné dohody dosáhnout, což končí prodejem podílu v družstvu a rozdělením peněz. Pokud je tedy pro Vás důležité, aby byt dále využívalo některé z Vašich dětí, a máte již za svého života jasno, komu chcete, aby družstevní podíl připadl, nabízí se také alternativní řešení, a to sepsání závěti nebo darování družstevního podílu konkrétní osobě dle Vaší volby. Darováním během života se lze elegantně vyhnout zejména pak zbytečným komplikacím a nepřijemnostem v dědickém řízení, neboť družstevní podíl nebude v dědictví řešen a Vy máte jistotu, že zůstane konkrétnímu potomkovi. Tímto postupem pak lze předejít rozepřím mezi sourozenci, kteří se mnohdy nemohou domluvit, jestli se zděděný podíl prodá nebo kdo ze sourozenců bude v družstevním bytě bydlet.

Závěrem tedy shrnujeme, že s vlastnictvím družstevního podílu je standardně spoje-

no právo na užívání družstevního bytu. Družstevní podíl je v právním smyslu věcí a po smrti člena družstva se stává součástí jeho pozůstalosti. V dědickém řízení tak přechází na Vaše dědice stejně jako jiný majetek vlastněný v okamžiku smrti. Pokud nesepečete závěť, ve které jasně uvedete, kdo má družstevní podíl dědit, dědí zpravidla družstevní podíl společně Vaše děti a manžel. K Vašemu

dotazu tak lze uzavřít, že družstevní podíl, s nímž je spojeno právo bydlet ve Vašem bytě, nejspíš zůstane v rodině a tomu členovi rodiny, který jej zdědí, bude náležet také právo v bytě bydlet. Zdědí-li tento podíl vícero Vašich potomků společně, tak to, kdo bude v bytě bydlet, závisí na jejich domluvě.

Mgr. Pavol Šimon, LL.M.,
advokát

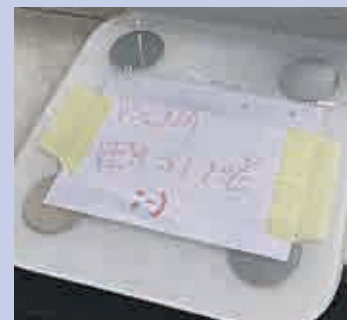
PRÁVNÍ PORADNA SBD KRUŠNOHOR

Družstvo zajistilo bezplatnou právní poradnu pro předsedy výborů SVJ a SA ve spolupráci s Mgr. Pavol Šimon, LL.M., advokátní kancelář.

Konzultace pro předem objednané předsedy budou probíhat **v pondělí od 14 do 16 hodin** v budově správy SBD Krušnohor (ulice Čsl. armády 1766/84, Most), dveře č. 401/402, tel. č. 476 146 193.

V případě zájmu o konzultaci je nutné se objednat předem na e-mailové adrese poradna@aksimon.cz a počkat na potvrzení termínu podle kapacitních možností advokátní kanceláře. Současně stručně popište předmět požadavku.

ZAUJALO NÁS



V některých bytových domech jsou obyvatelé vynalézaví, což bývá ku prospěchu, pokud jsou dodržovány předpisy, například ty protipožární. Například v jednom paneláku v ulici Tylova v Litvínově si u vchodových dveří udělali poličku na reklamní letáky. Předešli tak stížnostem na vhadzování tiskovin do schránek nebo na jejich povalování na podlaže. Každý si teď může vybrat svůj obchod na přehledném místě podle potřeby, nebo letáky ignorovat. V dalším domě, na Výsluní v Mostě, využívají parapet výklenku v přízemí pro bleší minitrh. Nedávno tu byla k mání zdarma osobní váha. Víte-li, o nějakém jiném zlepšovacím návrhu v domě, napište nám. Rádi budeme inspirovat ostatní.

Družstvo nesouhlasí se změnou programu Nová zelená úsporám

SBD Krušnohor zaslalo začátkem dubna oficiální dopisy Svazu českých a moravských bytových družstev (SČMBD) a Státnímu fondu životního prostředí (SFŽP), v němž se vyjadřuje k závažnému dopadu nových pravidel programu Nová zelená úsporám (NZÚ) na realizované projekty bytových domů. Podle družstva aktuální situace vyžaduje silný institucionální tlak, protože se jedná o systémový problém.

Stát loni v listopadu uzavřel příjem žádostí o dotaci z programu NZÚ kvůli mimořádně velkému zájmu žadatelů a vyčerpání alokovaných peněz pro rok 2025. Nová vláda letos v březnu program upravila a přímé dotace pro družstva či SVJ nahradila možností čerpat bezúročný úvěr (případně kompenzaci výdajů na projektovou přípravu, pokud majitelé domů nestihli do listopadu 2025 podat žádost o dotaci na komplexní renovaci bytového domu).

Jádrum problému je narušení legitimního očekávání u hotových projektů. V rámci své správy družstvo eviduje několik SVJ, jež v průběhu roku 2025 v plném rozsahu zrealizovala komplexní energeticky úsporná opatření v souladu s tehdejšími technickými podmínkami NZÚ. Tyto investice byly zafinancovány standardními komerčními úvěry s jednoznačným a legitimním očekáváním zisku přímé dotace podle tehdy platných pravidel NZÚ. Náhle a ze strany státu zcela nepředvídatelné uzavření příjmu žádostí dne 8. 11. 2025 však znemožnilo žádosti pro

tyto již dokončené projekty podat na SFŽP včas, ačkoliv byla jejich administrace smluvně v běhu s termínem do konce roku 2025.

„Avizovaný krok vlády, podle kterého mají být přímé dotace plošně nahrazeny bezúročnými úvěry, má pro tyto historicky realizované projekty fatální a neakceptovatelné následky,“ uvádí družstvo v dopisu adresovaném SČMBD, kde se hovoří o ekonomickém poškození. Pro SVJ, která si již vzala komerční úvěr a počítala s částečným umořením jistiny z přímé dotace, znamená totiž přechod na pouhé „odpuštění úroků ze státního úvěru“ reálný propad v řádech milionů korun v jejich rozpočtech. Nutit SVJ s hotovým dílem a probíhajícím splácením komerčního úvěru k refinancování do „státního úvěru“ je podle družstva byrokratický nesmysl, který je navíc zatíží dražšími sankcemi komerčních bank za předčasné splacení.

Družstvo je jako člen SČMBD přesvědčeno, že tento problém se netýká pouze našeho regionu, ale desítek dalších projektů napříč re-



publikou. Zjevně zde chybí jasná přechodná ustanovení pro projekty realizované před nečekanou změnou pravidel. SBD Krušnohor proto požádalo svaz o součinnost. „Považujeme za klíčové, aby se SČMBD za poškozená družstva a SVJ plnou vahou postavil a postupovali jsme jednotně vůči státní správě. Tento bezprecedentní zásah do rozpočtů bytových domů nesmí zůstat bez silné odezvy,“ uvedlo v dopisu družstvo, které je plně k dispozici pro poskytnutí detailních kazuistik a dat ze své praxe.

V druhém dopisu družstvo požádalo SFŽP o závazné metodické stanovisko k aplikaci nových podmínek programu NZÚ pro bytové domy, jež byly představeny na vládní tiskové konferenci 9. března 2026. Na SFŽP se družstvo obrátilo jako jeden z největších správců bytového fondu v ČR a znovu upozornilo, že eviduje SVJ, která loni s cílem využít dotace NZÚ zateplila své bytové domy, a realizace těchto projektů byla dokončena před náhlým zastavením příjmu žádostí dne 8. 11. 2025. Administrace žádostí pro tyto domy byla přitom smluvně zajištěna s termínem do konce roku 2025. „Z důvodu nepředvídatelného a okamžitého uzavření výzvy ze strany poskytovatele nebylo objektivně možné tyto žádosti včas podat, ačkoliv domy již měly zatepleno a zkolaudováno,“ uvádí družstvo v dopisu.

Oznámený plošný přechod z přímých dotací na bezúročný státní úvěr naráží u těchto historicky realizovaných projektů na již zmíněné nepřekonatelné právní a ekonomické překážky: dotčené projekty byly již profinancovány ze standardních komerčních úvěrů, které SVJ aktuálně splácí, a žádat o „státní úvěr“ by znamenalo faktickou nutnost nevýhodného refinancování.

S důrazem na princip ochrany dobré víry a legitimního očekávání SBD Krušnohor žádá SFŽP o zodpovězení tří dotazů: Bude nová výzva NZÚ obsahovat jasná přechodná ustanovení pro projekty, které byly prokazatelně fyzicky dokončeny před datem 8. 11. 2025? Bude těmto historicky realizovaným projektům umožněno čerpat podporu formou původní přímé finanční dotace, aby se předešlo nutnosti nesmyslného a poškozujícího refinancování stávajících komerčních úvěrů? Jaký konkrétní úřední postup SFŽP metodicky doporučuje subjektům, které mají dílo hotové, komerční úvěr čerpaný, ale žádost nemohla být podána výhradně z důvodu náhlého uzavření programu?

Odpovědi na tyto otázky jsou pro SVJ a další postup družstva klíčové, aby SBD Krušnohor ochránilo finanční zájmy spravovaných domů a předešlo se případným právním krokům z titulu náhrady škody způsobené státem. ■

NOVÁ ZELENÁ ÚSPORÁM

Státní program funguje od roku 2009 jako klíčový finanční nástroj motivující majitele k renovacím bytového fondu a snižování spotřeby energií. Donedávna byl považován za jeden z nejúspěšnějších programů na podporu energetických úspor v ČR. Dotace v řádu desítek miliard korun putovaly například na komplexní zateplování panelákových domů. Nová podoba programu již nenabízí dotaci, ale bezúročný úvěr od bank na dobu splácení až 25 let. Rozsah podporovaných opatření se nezměnil – úvěr, jehož úroky zaplatí stát, bude možné získat třeba na zateplení, fotovoltaiku i na zelené střechy. Pro SVJ a družstva bude i přímý finanční bonus na byty ve vlastnictví lidí s nižšími příjmy. Tato podpora má chránit zranitelné domácnosti před rostoucími výdaji spojenými s renovací domu - neporoste jim skokově příspěvek do fondu oprav. Přesné podmínky bezúročného úvěru, návod, jak postupovat i přehled zapojených bankovních institucí stát zveřejní v květnu.

OBRAZEM



V Litvínově nejezdí tramvaje. Modernizují tam trať v úseku nádraží – poliklinika. MHD mezi městem a chemičkou zajišťují autobusy. Od 15. března je pro auta zavřená ulice 9. května. Uzavřena bude také část ulice Mostecká a na konci května se stavební práce rozšíří na křižovatku ulic 9. května, Tržní, Smetanova a Jiráskova, která bude dočasně mimo provoz. Předpoklad ukončení uzavírky ulice 9. května a uvedení křižovatky je konec října letošního roku. Dokončení celé modernizace se plánuje na podzim 2027. Tramvajová doprava bude tišší, komfortnější a zlepší se i zastávky a komunikace.



Na louce u kostela v Mostě rozkvetly ostrůvky krokusů. Loni je sázeli účastníci akce Kostel 50, kteří šli po trase přesunu kostela. „Jsme moc rádi, že na cestě, kudy před padesáti lety jel mostecký kostel, vykvetlo i pár krokusů z našeho podzimního happeningu. Snad ještě větší radost nám ale dělá, když na jeho trase potkáváme lidi na procházce nebo školní třídy, které se přišly podívat, jak jejich krokusy rostou. Je evidentní, že připomínat si takové věci a znovu hledat naše zdejší kořeny má smysl,“ řekl za pořadatele Ondřej Černý. „Takže na podzim rozhodně nezapomeňte znovu sázet,“ dodal.



V centru Mostu začal v březnu pravidelný úterní trh. Po zimní přestávce se na veřejné prostranství u Prioru vrátili prodejci ovoce, zeleniny, uzenin, pečiva, oblečení, textilu a domácích potřeb. Zboží budou nabízet až do Vánoc. V dubnu začne opodál menší sobotní trh s nabídkou sazenic a výpěstků přímo od zahrádkářů a sedláků z regionu.



Město Most vybuduje u jezera Matylda pumptrackovou dráhu pro kola. Sportoviště o rozměrech 68 x 19 metrů se bude skládat z vln a klopených zatáček s výškovým převýšením do 1,5 metru. Radnice zakázku vyhlásila v březnu, kdy cenu odhadla na 5,7 milionu Kč. Trať má být hotova letos. Třetinu nákladů pokryje dotace.

PTÁME SE

Čtyři otázky pro sedmičlenné představenstvo SBD Krušnohor, které je ve funkci od podzimu 2025:

Potvrzujete, že aktuální představenstvo jmenované soudem má plně pravomoci jednat?

Ano, žádný rozdíl od voleného představenstva není, zákon nijak kompetence nerozlišuje. Jsme standardní představenstvo. Omezení jsme jen časové – do doby, než bude zvoleno řádné představenstvo.

Existují aktuálně probíhající soudní spory nebo odvolání, která by mohla zpochybnit legitimitu vedení?

Ne, odvolat se už nelze. Mandát je pevný.

Existuje lhůta daná soudem, do kdy musí být provedena volba nového představenstva?

Ne, odvolací soud vnímal komplikovanou situaci SBD Krušnohor a lhůtu změnil na dobu neurčitou, čímž nám umožnil

provést nezbytné reformy družstva. Budoucímu představenstvu tedy předáme plně fungující družstvo.

Kdy plánujete volby delegátů?

Už jsme o tom informovali na nedávných poradách předsedů, kde byla příprava na volby delegátů důležitým bodem programu. Opět zdůrazňujeme, že volby musí být co nejvíce otevřené, aby je nikdo nemohl zpochybnit. Právníci vytvoří nové stano-

vy družstva, které umožní spravedlivé volby. Návrh stanov by měl být hotov ještě letos, pak ho představíme předsedům výborů samospráv. Ti se mohou na tvorbě stanov podílet v rámci připomínkovací pracovní skupiny, pokud o to projeví zájem. Když vše půjde hladce, volby delegátů proběhnou v roce 2027, kdy se následně uskuteční shromáždění delegátů, které zvolí nové představenstvo a kontrolní komisi. ■

Vzpomínáte na školu v přírodě Sklárna? Takhle teď vypadá

TIP NA VÝLET

Jdete hlubokým lesem, a pak náhle spatříte tři paneláky. Školu v přírodě Sklárna u Žihle na Plzeňsku znají tisíce lidí z Mostecká, kteří se tu v letech 1981 až 2018 střídali na školních pobytech. Areál, stejně jako šumavský Nuzerov či Frymburk, sloužil dětem i jako „vzdušné lázně“ během smogů v Podkrušnohoří. Teď je soukromý komplex nevyužitý a chátrá.

Kdysi tu ale bylo rušno skoro po celý rok. Bývalé školní městečko určené až pro 350 malých hostů mělo i vlastní ošetřovnu s lůžkovou částí včetně infekčního pokoje, kotelnu, vodárnu, čistírnu odpadních vod a trafostanici. Děti chodily vytápěnou chodbou z ubytoven s třílůžkovými či čtyřlůžkovými pokoji do čtrnáctitřídního objektu školy. Používaly i tělocvičnu, hřiště, klubovny a velkou jídelnu spojenou s kuchyní. Dopolední výuku vedli třídní učitelé, odpolední program vychovatelé. Pořádaly se tu diskotéky a chodilo se po okolí. Stále je to houbařský ráj.

Kdo nemá auto, může jet vlakem z Mostu do Blatna a zpět na zvýhodněnou celodenní jízdenku DÚK za 200 Kč. Z Blatna vede do Sklárně červeně značená turistická stezka. Výlet lze spojit s naučným okruhem kolem Sklárně, s návštěvou malebného historického sídla Rabštejn nad Střelou či s prohlídkou žulových skalních měst či balvanů Dědek a Bába. U ŠvP lze stále najít zbytky skel, pozůstatek zaniklé osady Sklárna se sklářskou hutí z let 1825 až 1907. Tam, kde je dnes opuštěná škola v přírodě, začínaly slavné sklářské rodiny Rücklů a Kavalírů.



MINIANKETA

Jak vzpomínáte na ŠvP Sklárna?

Pavλίna, 59 let: „Teď si ani nevybavuji, jak to tam vypadalo. Pro mě nebyl důležitý ten objekt, ale ten zážitek mimo běžnou školu. Když se řeklo, že se jede do Sklárně nebo do Poustek, tak jsem se těšila hlavně na zábavu a na volný čas, který jsem mohla trávit se spolužáky. Když jsem byla školačka, neřešila jsem okolí. Už jsem zapoměla, jaký byl u Sklárně les, nebo že tam je skalní městečko.“
Václav, 43 let: Sklárna byla legendární škola v přírodě, ale já se tam vždy strašně netěšil. Pamatuji si, že když jsem tam byl jako hodně malý kluk poprvé, tak jsem první dvě noci probrečel pod peřinou steskem po domově.

Táňa, 51 let: Jako dítě jsem měla všechny školy v přírodě moc ráda. Líbil se mi ten režim, protože jsem tam byla celé dny s kamarády. Doma mi pak bylo hodně smutno. Když jsem ale do Sklárně jezdila jako učitelka, tak se mi už nelíbila. Byla betonová, ohromná, děti tam mávaly průjmy a točily se na marodce. Okolní prostředí bylo ale krásné.

KVÍZ: Chcete kandidovat do výboru SVJ?

Dvacet otázek, které musíte vědět

1. Podle kterého zákona se řídí fungování SVJ?

- a) Zákon o obchodních korporacích
- b) Občanský zákoník
- c) Stavební zákon

2. Jaký orgán je nejvyšším orgánem SVJ?

- a) Výbor
- b) Shromáždění vlastníků
- c) Shromáždění delegátů

3. Kdo je oprávněn svolat shromáždění SVJ?

- a) Pouze předseda výboru
- b) Výbor
- c) Jakýkoliv vlastník

4. Jak se počítá hlasovací podíl vlastníka na shromáždění?

- a) Podle počtu osob v bytě
- b) Podle podílu na společných částech
- c) Všichni mají jeden hlas

5. Statutárním orgánem SVJ je

- a) Výbor
- b) Představenstvo
- c) Správní rada

6. Jaký dokument upravuje pravidla fungování konkrétního SVJ?

- a) Stanovy

- b) Domovní řád
- c) Kolaudační rozhodnutí

7. Která z těchto věcí je obvykle společnou částí domu?

- a) Vnitřní dveře bytu
- b) Podlaha v bytě
- c) Balkon

8. Jaká většina je obvykle potřeba pro běžná rozhodnutí shromáždění?

- a) Jednomyslnost
- b) Nadpoloviční většina přítomných hlasů
- c) 75 % všech vlastníků

9. Kdo může nahlížet do účetnictví a smluv SVJ?

- a) Pouze účetní
- b) Každý vlastník jednotky
- c) Pouze kontrolní komise

10. Co musí výbor udělat při větší opravě domu (např. rekonstrukce střechy)?

- a) Rozhodnout bez vlastníků
- b) Schválit ji na shromáždění
- c) Požádat město o povolení

11. Kdo může zastupovat SVJ navenek (např. podepisovat smlouvy)?

- a) Jakýkoliv vlastník
- b) Výbor
- c) Domovník

12. Jaký dokument obsahuje seznam všech jednotek a vlastníků v domě?

- a) Domovní řád
- b) Stanovy
- c) Katastr nemovitostí

13. Jaká je minimální lhůta pro svolání shromáždění, pokud stanovy neurčí jinak?

- a) 8 dní
- b) 15 dní
- c) 30 dní

14. Co je prohlášení vlastníka budovy?

- a) Dokument, který vymezuje jednotky a společné části domu
- b) Smlouva mezi SVJ a správcem
- c) Ohlášení počtu osob

15. Kdo je vlastníkem společných částí domu?

- a) SVJ
- b) Správce domu
- c) Všichni vlastníci jednotek

16. Kdo odpovídá za škodu způsobenou špatným rozhodnutím výboru?

- a) Nikdo
- b) Jednotliví členové výboru
- c) Všichni vlastníci jednotek

17. Které rozhodnutí může výbor provést bez rozhodnutí shromáždění, pokud nejde o zásadní změnu?

- a) Přestavba domu
- b) Běžná údržba
- c) Změna velikosti spoluvlastnických podílů

18. Který dokument musí SVJ každoročně schválit?

- a) Rozpočet a účetní závěrku
- b) Technickou dokumentaci domu
- c) Projektovou dokumentaci

19. Kdo odpovídá za správnost účetnictví SVJ?

- a) Účetní firma
- b) Správce domu
- c) Výbor

20. Může předseda výboru nahlížet do Centrální evidence exekucí a zjišťovat exekuce konkrétního vlastníka bez jeho souhlasu?

- a) Ne, brání tomu GDPR
- b) Ano
- c) Ano, ale pouze v případě, že vlastník dluží více než 3 měsíce

Výsledky: 1b, 2b, 3b, 4b, 5a, 6a, 7c, 8b, 9b, 10b, 11b, 12c, 13c, 14a, 15c, 16b, 17b, 18a, 19c, 20b

ZE ŽIVOTA SVJ (VTIPNÝ KVÍZ)

1. Kolik lidí obvykle přijde na shromáždění SVJ?

- a) Všichni vlastníci
- b) Polovina vlastníků
- c) Jen ti, kteří chtějí něco kritizovat

2. Kdy se vlastník začne zajímat o SVJ?

- a) Při koupi bytu
- b) Při první schůzi
- c) Když se zvýší zálohy

3. Jaká je nejčastější otázka na schůzi?

- a) Jak zlepšit dům?
- b) Jak snížit náklady?
- c) Proč jsou zálohy tak vysoké?

4. Kolik vlastníků čte stanovy?

- a) Všichni
- b) Výbor
- c) Nikdo, dokud není problém

5. Jak vznikne nový člen výboru?

- a) Dobrovolně se přihlásí
- b) Má zkušenosti
- c) Byl jediný, kdo zvedl ruku pozdě

6. Jaký je největší nepřítel předsedy výboru?







- a) Rozbitý výtah
- b) Účetnictví
- c) Soused s neomezeným časem

7. Kdy se všichni vlastníci shodnou?

- a) Při rekonstrukci
- b) Při zvyšování příspěvků
- c) Když je potřeba kritizovat výbor

Výsledky: 1c, 2c, 3c, 4c, 5c, 6c, 7c



NAPOVÍME: Špalj, dodo, Yn, Pun, Oul, ny.	Automobil z Mladé Boleslavi	Zrození	Jméno fotografa Pajera	Léčebna dlouhodobě nemocných (zkr.)	Postava z TV školky (kamarád Hele)	NAPOVÍME: Šalom, lon, Lipo, lean, AINI, ajmak.	Mongolské správní území	Anglicky „opírat se“	Obyvatel Kartága	Ruská řeč		Okolo	Kbelík nebo hrnc	Světoznámá značka lyží				
Náš hudební režisér (Ivo)						Evropské pohoří Cukernatý sirup						Ta další Běloveská kyselka						
1																		
Alžírský přístav					Emanuel Soustava střešních trámů						Vyhynulý pták Krmivo vepřů							
Italský šlechtický titul				Rod Francouzsky „přítel“					Židovský pozdrav Ozn. dálkové dopravy zboží									
Latinská předložka (ke)			Pálanka z rýže Slitina Fe, Al, Ni					Zvuk zvonku Posléze			Market s domácími potřebami Nikoli							
	Přičinlivé	Jm. Ko- menské- ho 2						Šachový pěšec				Zkr. u klubu Sparta Natírat emailem						
Uhlí a nafta								Rozsudek					4	Zakulacené				
Rumunské mužské jméno										Jakým způsobem (nářečně)								
Lebky (knižně)														Otevřené zděné ohniště				
Staročeské zájmeno			Verdiho opera												Bývalé pražské spotřební družstvo			
Písmeno řecké alfabety															Všechno			
	Básnický zápor Podpora															Starší zájmeno Spolu (předložka)		
Prudký pokles				Kód někdejší německé marky	Značka našich cukrovinek	Odlíšným způsobem		Slepička	Useknout	Povel k zastavení Římských 51								
Čidlo zraku (obecně)								Střela Pražský encyklo- pedista				Anglický pozdrav Leontýna						
Moje			Nesetkatí se Solmizační slabika									Honitba Povel kočího k zastavení						
Sudá číslovka				3														
Medaile a řady jako projevy úcty				Skladba pro osm hudebních nástrojů										Společenský večírek				

Některé domy v okrese Most jsou výjimečné, ale jeden obzvlášť. Víte, kdo se o něj stará? Odpověď najdete v tajence. Tři vylosovaní úspěšní luštitelé se mohou těšit na knižní odměnu. Vyluštěnou tajenku zašlete s vaším jménem a adresou do redakce zpravodaje Krušnohor (na email: zpravodaj@sbdkrušnohor.cz nebo na adresu: SBD Krušnohor, ul. ČSA 1766, 434 01 Most) do 11. května 2026. Jména výherců budou zveřejněna v následujícím vydání zpravodaje Krušnohor. Výherní knihy jsou doručovány osobně.

