

## **Vážení přátelé a příznivci našeho regionu,**

máte před sebou „Výroční zprávu společnosti MAS Naděje o.p.s., za rok 2013“. Přestože stále nejsme plnohodnotně podpořená MAS, podařilo se nám realizovat několik akcí, které všem našim partnerům, členům i příznivcům naznačují, jakým způsobem chceme v dalším období (nejen v roce 2014, ale v celém programovém období 2014-2020) realizovat podporu venkovského prostoru v našem regionu.

Rok 2013 byl naším prvním rokem činnosti o.p.s., která byla zapsána do rejstříku v roce 2013 a přímo navazuje na činnost MAS Naděje pro Mostecko o.s., když Smlouvou o bezúplatném převodu práv a povinností, z 5.3.2013, převzala MAS Naděje o.p.s. všechny aktivity, pohledávky a závazky. Toto převzetí bylo v listopadu 2013 plně akceptováno SZIF.

Spolupráce s partnery v regionu se ukazuje jako správná cesta, jak dosáhnout rozvoje území a jak úspěšně a efektivně rozdělovat evropské dotace. A za to patří dík především našim partnerům.

**Martin Fraško**

ředitel společnosti

## OBSAH

- 1) MAS Naděje o.p.s.
- 2) Zakladatelé společnosti
- 3) Sídlo a provozovna
- 4) Hlavní poslání MAS Naděje o.p.s.
- 5) Statutární zástupce - ředitel
- 6) Správní rada
- 7) Dozorčí rada
- 8) Organizační schéma
- 9) Partneři (členové)
- 10) Zaměstnanci a spolupracující
- 11) Území působnost
- 12) Hospodaření
- 13) Projekty
- 14) Strategie rozvoje území
- 15) Zpráva auditora
- 16) Kontakty



# 1 – MAS Naděje o.p.s.

## Místní akční skupiny – společně ke společným cílům

*Co to jsou Místní akční skupiny?*

**Místní akční skupina - MAS** (správně skupina pro místní akce) je společenství lidí, obcí, firem a neziskových organizací se společným cílem rozvoje vymezeného regionu. Má formu neziskového subjektu s mechanismy společného rozhodování a uplatněním partnerství. Tvorbou a realizací společné strategie směřuje k vytyčení společných priorit a s pomocí principu LEADER umožňuje její realizaci. Více než 150 MAS v ČR také vytváří pestrou síť aktivních společenství, která spolupracuje a předává si zkušenosti s rozvojem venkova a s rozvojem aktivního lidského potenciálu v regionech. Každá MAS má zákonitě jiné priority, jiné formy spolupráce a jiné postupy, dohromady však sjednocené pravidly metody LEADER.

- MAS je nositelem strategie pro dané území a trvale s ní pracuje
- Partnerství v MAS je tvořeno vyváženým poměrem zástupců samosprávy, podnikatelů a neziskového sektoru nebo i fyzických osob a zástupců státních a dalších institucí s působností v regionu
- Území MAS je přesně vymezeno a zahrnuje obce s méně než 25 000 obyvateli
- MAS má dostatečné kapacity pro zapojování veřejnosti, řízení procesů, vyhlásování a administraci výzev a podporu žadatelů

*Prostřednictvím MAS je potom transparentně tvořena Integrovaná strategie rozvoje území a prostřednictvím výzev podporovány aktivity a projekty s působností v území MAS.*

## SZIF, LEADER, NS MAS, EFRD, PRV



## 2 – Zakladatelé společnosti

### - **Město Osek**

Zahradní 246  
417 05 Osek  
tel: 417 837 202



### - **Obec Obrnice**

Mírová 70  
435 21 Obrnice  
tel: 476 118 020



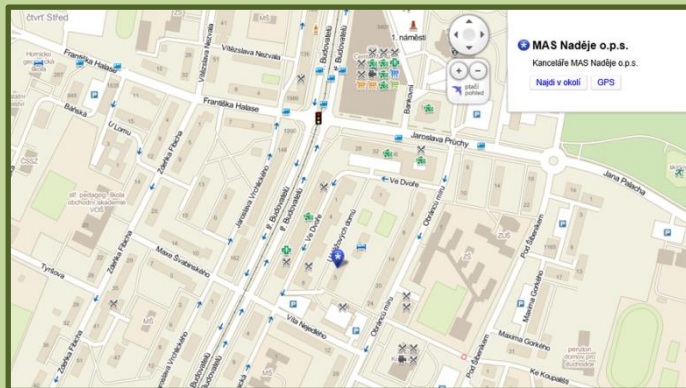
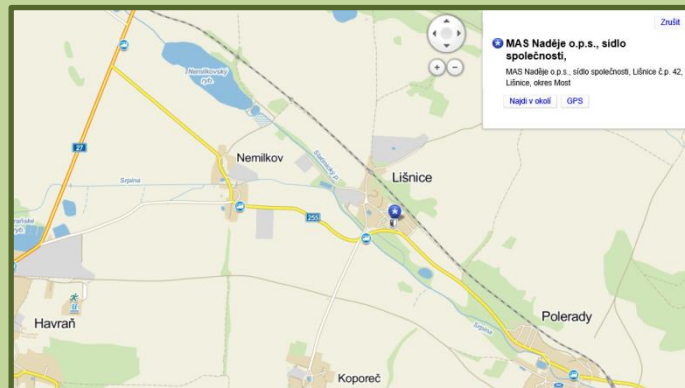
### - **Obec Lišnice**

Lišnice 42  
434 01 Most  
tel: 476 109 038



### 3 – Sídlo a provozovna

**Sídlo:  
Obecní úřad Lišnice  
Lišnice 42  
Most, 434 01**



**Kancelář:  
U věžových domů 2934/5  
Most, 434 01**

## 4 - Hlavní poslání MAS Naděje o.p.s.

- Koordinace rozvoje regionu MAS Naděje o.p.s. ve všech oblastech
- Rozvoj a propagace regionu MAS Naděje o.p.s. a jeho turistického potenciálu
- Vytváření nových forem a možností ekonomického a turistického využití krajiny
- Ochrana obrazu krajiny, sídel a jejich hodnot jako jediného základního prostředku rozvoje turistického ruchu
- Podpora multifunkčního zemědělství a ochrana životního prostředí
- Služby při financování projektů k rozvoji regionu MAS Naděje o.p.s.
- Koordinace projektů a produktů zaměřených k rozvoji regionu MAS Naděje o.p.s.
- Tvorba informační databanky ke shromáždění informací prospěšných k rozvoji regionu MAS Naděje o.p.s.
- Součinnost se zahraničními subjekty majícími vztah k regionu MAS Naděje o.p.s.
- Příprava informačních a metodických materiálů a školních pomůcek
- Výchova, vzdělávání a informování dětí a mládeže
- Spolupráce na rozvoji lidských zdrojů
- Zajišťování osvěty a vzdělanosti lidského potenciálu kraje
- Komunikace se všemi partnery při spolupráci na rozvoji území MAS Naděje o.p.s.
- Činnosti spojené se spoluprací s orgány Evropské unie v rámci rozvoje regionu MAS Naděje o.p.s.
- Činnosti související s evropským programem LEADER

## 5 – Statutární zástupce - ředitel

Ředitelem společnosti byl zakladateli jmenován Martin Fraško, který své schopnosti a zainteresovanost na dobrých výsledcích činnosti MAS prokázal v předchůdci MAS Naděje v občanském sdružení MAS Naděje pro Mostecko, v němž pracoval aktivně několik let jako člen představenstva o.s. Současně se angažoval v o.s. Centru regionálního rozvoje venkova se sídlem ve Slaném, v němž je sdruženo více jak 15 MAS k výměně zkušeností i společné hledání nejlepší praxe v činnosti MAS.

Martin Fraško dále působil, mimo jiné, v NS MAS ČR v pracovní skupině Mezinárodní spolupráce, kde zastupoval Krajskou síť MAS Ústeckého kraje. Doporučujícím faktorem, při výběru ředitele vznikající obecně prospěšné společnosti, byla pro zakladatele i profesní zaměřenost - Martina Fraško je jak odborníkem v IT, tak dlouholetým manažerem, což je pro další dotační období 2014-2020 velká výhoda.



## 6 – Správní rada

Správní rada společnosti **MAS Naděje o.p.s.** pracovala v roce 2013 v následujícím složení.

- |                         |                           |
|-------------------------|---------------------------|
| • předseda správní rady | <b>Ing. Bořek Valvoda</b> |
| • člen správní rady     | Ivana Staňková            |
| • člen správní rady     | Ing. Lenka Říhová         |
| • člen správní rady     | Miroslav Perout           |
| • člen správní rady     | Bc. Petr Pillár           |
| • člen správní rady     | Daniel Froněk             |

Správní rada společnosti MAS Naděje o.p.s. se scházela, oproti původnímu plánu, v roce 2013 častěji, a to z toho důvodu, že rok 2013 byl pro nás stěžejní. V tomto roce probíhala realizace jednoho z prvních projektů, kde se ukázalo, že tato práce není jednoduchou činností, ale náročná dřina. Zároveň jsme v roce 2013 stáli před otázkou bytí a nebytí, protože jsme začali připravovat Strategii rozvoje území zcela v souladu s požadavky a pravidly EU a programu LEADER, tj. komunitně vedeného. Správní rada musela celou tuto činnost, ve spolupráci s ředitelem společnosti, směřovat a určovat cíle a požadavky, které byly následně vykonávány zaměstnanci a spolupracujícími naší společností, MAS Naděje o.p.s.

Celé správní radě, v čele s jejím předsedou, vyjadřujeme tímto poděkování za jejich prospěšnou činnost.



## 7 – Dozorčí rada

Dozorčí rada společnosti **MAS Naděje o.p.s.** pracovala v roce 2013 v následujícím složení.

- předseda dozorčí rady            **Ing. Zdeněk Hrabák**
- člen dozorčí rady                 Alena Lenkvíková
- člen dozorčí rady                 Ing. Pavel Novák

Dozorčí rada společnosti MAS Naděje o.p.s. pracovala celý rok 2013 ve stejném složení. Svou roli plnila svědomitě a celé osazenstvo spolupracovalo aktivně jak při zasedáních Správní rady společnosti, tak při plnění ostatních úkolů, přestože nejsou primárně v kompetencích Dozorčí rady.

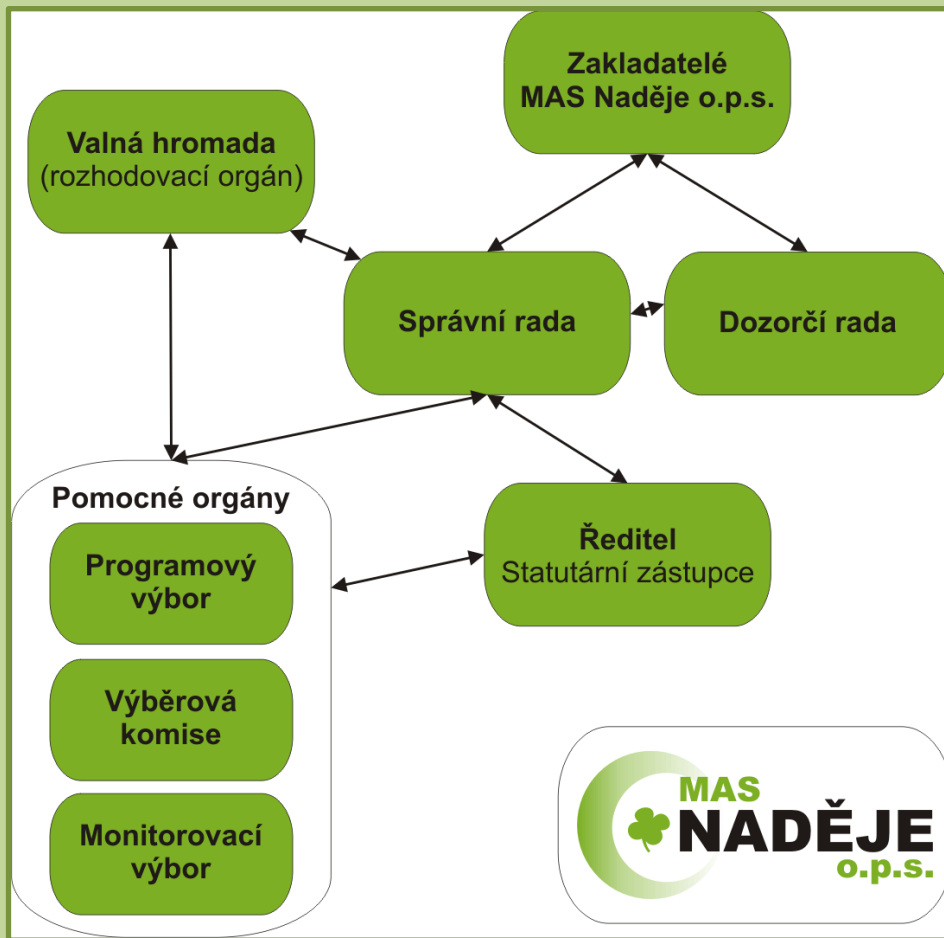
Všem členům Dozorčí rady děkujeme za spolupráci

## 8 – Organizační schéma

Organizační schéma společnosti je zde naznačeno jen zjednodušeně, personální obsazení a administrativní i výkonná složka společnosti teprve buduje své zaměstnanecké kolektivy.

Vzhledem k dosavadním zkušenostem se zaměstnanci, kteří pracovali na svěřených úkolech, budeme mít brzy velmi stabilní a výkonný pracovní kolektiv a budeme připraveni na další období.

V organizaci společnosti, respektive personálním obsazení a ustavení všech složek, nutných pro správný chod společnosti, bude docházet ještě k úpravám, podle nových nařízení a standardů.



EU a Ministerstva zemědělství (SZIF)

## 9 – Partneři / členové

**Veřejnoprávní sektor:** Obec Lišnice  
Obec Obrnice  
Město Osek  
Obec Korozluky  
Obec Polerady  
DSO Most-jih  
Služby města Oseka s.r.o.  
TEPLO Bečov s.r.o.

**Soukromý sektor:** ZEVA s.r.o. – Bečov  
FYTON, s.r.o. – Odolice  
Miroslav Perout – Korozluky  
Daniel Froněk - Kaňkov  
Michal Sklenka - Korozluky  
Olga Syrovátková - Chrámce  
Josef Zeidel - Most  
Ilona Holotíková – Lužice-Svinčice  
Ivana Staňková - Svinčice  
Ing. Jaroslava Podolánová – Kurachová - Lužice  
Petr Klouček – Klíny

**Neziskový sektor:** Myslivecké sdružení Lišnice  
Sdružení pro obnovu kostelíka sv. Jakuba v Bedřichově Světci o.s.  
TJ Sokol Bečov o.s.  
EQUIPARK, o.p.s.



## 10 – Zaměstnanci a spolupracující

V rámci zpracovávání podkladů pro vypracování strategie rozvoje území bylo angažováno na krátkodobé i dlouhodobé úvazky několik dalších spolupracovníků a zaměstnanců. K již stabilnímu týmu patří především **Ing. Kamila Fridrichová**, která má na starosti jak koordinaci projektů, tak provoz a chod kanceláře, a to z důvodů nemožnosti zaměstnávat dlouhodobě, i ostatní podpůrný aparát.

Dalším dlouhodobým zaměstnancem a spolupracovnicí je **Ing. Jana Bačová**, která má na starosti především zpracování Strategie rozvoje území a řídí celý tým spolupracovníků, kteří se podílejí na vytěžování informací nutných pro zdárné vypracování Strategie.

Dlouhodobě spolupracujeme s naší ekonomickou poradkyní, kterou je **Ing. Michaela Kysilková**, která zajišťuje účetní služby, bez kterých by chod společnosti také nebyl možný.

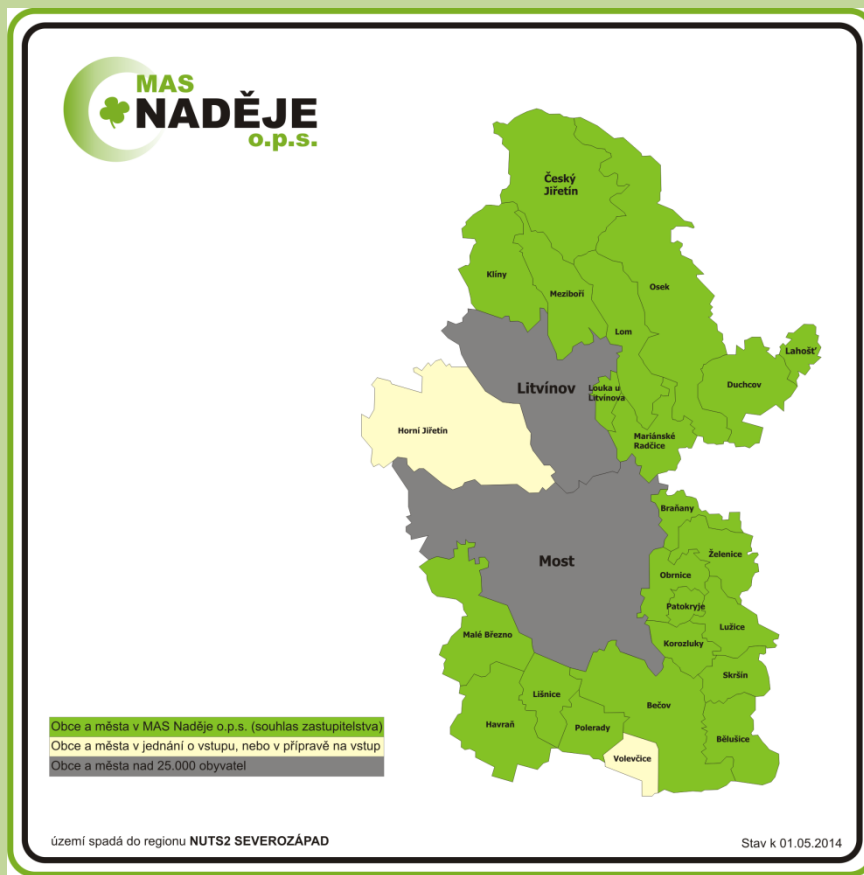
Další spolupracovníci, kteří se, zatím dobrovolnicky, podíleli na provozu, činnosti a ostatních úkonech nutných k preciznímu chodu celé společnosti a řešení problémů spojených s realizací všech projektů MAS Naděje o.p.s., jsou **Ing. Inka Kramešová, Mgr. Radka Koubová, DiS, Lucie Benešová** a další.

**Všem zaměstnancům a spolupracovníkům, nejen zde uvedeným, děkujeme za jejich práci.**

V budoucnu plánujeme doplnění podpůrného aparátu o další spolupracovníky, kteří se budou starat o chod společnosti, realizaci projektů i zpracovávání a aplikaci Strategie do reálných projektů.

## 11 – Územní působnost

Do území působnosti naší MAS patří v tuto chvíli již **22 obcí**, se kterými máme společný zájem na působení na území obcí. Zastupitelstva, v čele se starosty obcí, chápou důležitost spolupráce na místní úrovni. Proto všechna zastupitelstva schválila usnesení o působení MAS Naděje o.p.s. na jejich území a zavázala se ke spolupráci jak při přípravě strategie rozvoje území, tak na případné spolupráci při realizaci projektů, které, jak doufáme, budeme v území naší působnosti realizovat.



## 12a – Hospodaření společnosti MAS Naděje o.p.s. v roce 2013 (k 31. 12. 2013 v tisících Kč)

### ROZVAHA

<b>AKTIVA celkem</b>	2.383	
<b>Dlouhodobý majetek celkem</b>	0	
<b>Pohledávky celkem</b>	2.099	
<b>Krátkodobý finanční majetek</b>	284	
<b>Pokladna</b>	8	
<b>Účty v bankách</b>	276	

<b>PASIVA celkem</b>	2.383	
<b>Vlastní zdroje celkem</b>	-180	
<b>Vlastní jmění</b>	198	
<b>Výsledek hospodaření celkem</b>	-378	
<b>Účet výsledku hospodaření</b>	-123	
<b>Výsledek hospodaření ve schvalovacím řízení</b>	X	
<b>Nerozdělený zisk, neuhrazená ztráta</b>	-255	
<b>Cizí zdroje celkem</b>	2.563	
<b>Dlouhodobé závazky celkem (úvěry)</b>	2.499	
<b>Krátkodobé závazky celkem</b>	64	
<b>Dodavatelé</b>	7	
<b>Zaměstnanci</b>	41	
<b>Závazky k institucím SP a ZP</b>	9	
<b>Ostatní přímé daně</b>	7	

## 12b – Hospodaření společnosti MAS Naděje o.p.s. v roce 2013 (k 31. 12. 2013 v tisících Kč)

### VÝKAZ zisků a ztrát

<b>VÝNOSY CELKEM</b>	<b>46</b>	
Přijaté příspěvky celkem	45	
Přijaté příspěvky (dary)	30	
Přijaté členské příspěvky	15	
Jiné ostatní výnosy	1	
Výsledek hospodaření	-123	

<b>NÁKLADY CELKEM</b>	<b>169</b>	
Spotřeba materiálu	1	
Služby celkem	47	
Náklady na reprezentaci	7	
Ostatní služby	40	
Osobní náklady celkem	112	
Mzdové náklady	91	
Zákonné sociální pojištění	21	
Ostatní náklady celkem	7	
Dary	5	
Jiné ostatní náklady	2	
Poskytnuté členské příspěvky	2	
Daň z příjmů celkem	0	

## 13a - Projekty

### Projekt „ANIMACE“

č. projektu

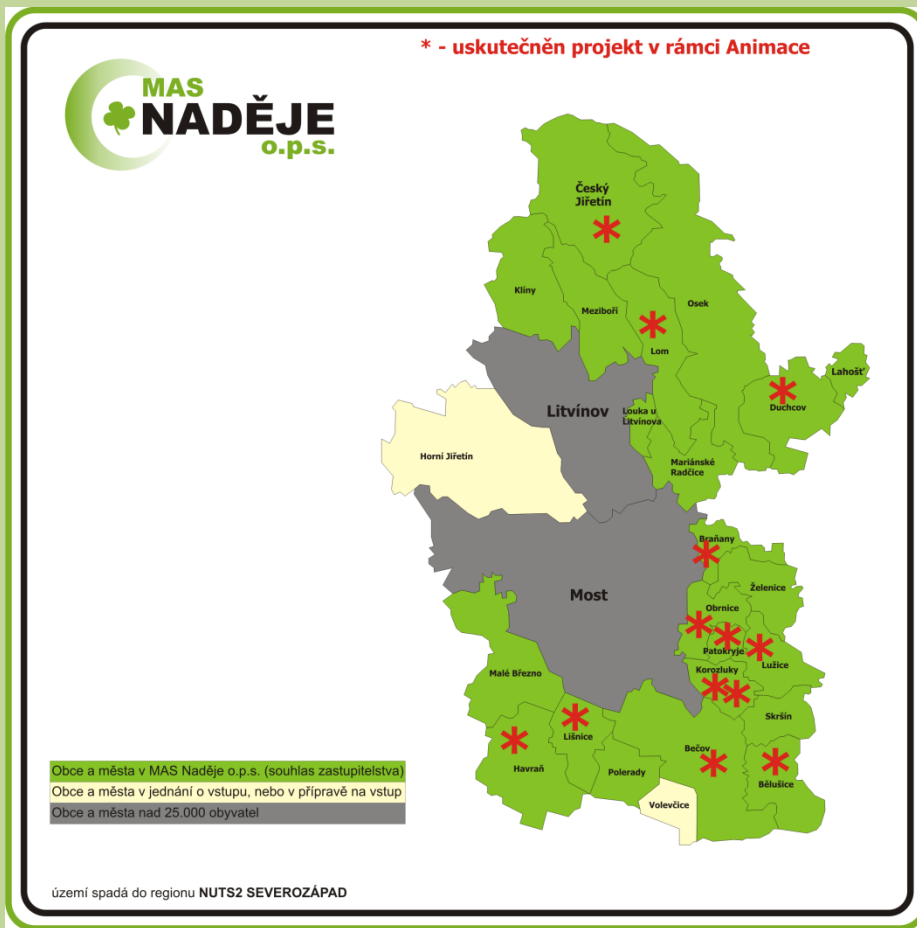
**13/018/34100/342/000034**

**Rozpočet projektu: 506.640,- Kč**

V rámci tohoto projektu bylo rozděleno mezi partnery celkem **159.420,- Kč**, na pořádání kulturních, sportovních a společenských akcí, které slouží k lepšímu sdružování občanů ve venkovském prostoru a k propagaci tradic a tradičních venkovských oslav a setkání. Částka byla rozdělena mezi **13 subjektů**, přesně v duchu vypsané výzvy.

S projektem byly všechny subjekty spokojeny a Výzva byla přijata kladně.

**Děkujeme všem,  
kteří se zúčastnili!**





## 13b - Projekty

### Projekt „NAŠE VLÍDNÁ NÁDRAŽÍ“

č. projektu 12/017/4210a/120/000077

Rozpočet projektu: 4.713.900,- Kč

Regionální železniční tratě měly zásadní vliv na rozvoj venkova, jeho sídel, ekonomiky i následného rozvoje turistiky. Jsou stabilním socioekonomickým rozvojovým prvkem venkova, kterému hrozí zánik. Projekt zmapuje toto kulturní a technické dědictví venkova v obcích MAS Karlštejsko, o.s. (trať Zadní Třebaň-Lochovice, Beroun-Rudná-Zbuzany, Nučice-Mořina), SERVISO, o.p.s. a MAS Naděje o.p.s. (trať Čížkovice-Třebívlice-Obrnice).

Zmapuje dále jejich objekty (zastávky, nádraží, stanice ad.), zdokumentuje jejich stav pro plnění veřejných potřeb, služeb i rozvoje obcí a zpracuje studie s dokumentací návrhu nového využití objektů. Součástí bude zpracování podrobné metodické publikace pro kvalifikované postupy obcí umožňující zachování veřejné osobní dopravy na těchto tratích.

Projekt byl v roce 2013 zahájen mj. propagační jízdou Lovosice-Obrnice v červnu 2013 a dále pokračoval dvěma semináři ve Velkých Losinách a v Dřemčicích. Další aktivity budou v projektu pokračovat v roce 2014-2015

Projekt je realizován společně, jako spolupráce tří MAS:

**MAS Karlštejsko, o.s.**

**SERVISO, o.p.s.**

**MAS Naděje o.p.s.**

## 14 – Strategie rozvoje území

Integrovaná strategie území (dále jen ISÚ) je celkovou střednědobou strategií, která vychází ze záměrů dlouhodobého udržitelného rozvoje území a je součástí Komunitně vedeného místního rozvoje. Jde o ucelený dokument, vztahující se na území působnosti místní akční skupiny (dále jen MAS).

Integrovaná strategie rozvoje území především vyhodnocuje problémy a potenciál vymezeného území působení MAS a navrhuje jeho další rozvoj pomocí konkrétních opatření. Strategie má vždy analytickou, strategickou a implementační část.

Více odvětvová ISÚ MAS je zpracovaná na základě komunikace s obyvateli, neziskovými organizacemi a spolky, obcemi v regionu a podnikateli. Obsahuje konkrétní problematiku území MAS s definováním všech rozvojových směrů. Je vytvářena na základě poptávky komunity se zohledněním principů udržitelného rozvoje. Jasně definuje jednotlivé požadavky a potřeby regionu s vyčíslením jejich měřitelných indikátorů.

Důležité je, aby ISÚ byla v souladu se strategickými plány jednotlivých obcí a se strategiemi vyššího řádu (kraj). Soulad se strategiemi obcí v území působnosti MAS je dán způsobem jejího projednávání – KOMUNITNĚ, ve spolupráci s obcemi a společností MAS Naděje o.p.s.

## 15 – Zpráva auditora

Zpráva auditora v kompletním znění je ke stažení na webových stránkách

[www.nadeje.org](http://www.nadeje.org)

## Zpráva nezávislého auditora

### Výrok bez výhrad

Provedl jsem audit přiložené účetní závěrky společnosti MAS Naděje o.p.s., Lišnice č.p. 42, 434 01 Most, která se skládá z rozvahy k 31.12.2013, výkazu zisku a ztrát za rok, končící 31.12.2013 a přílohy této účetní závěrky, která obsahuje popis použitých podstatných účetních metod a další vysvětlující informace. Údaje o společnosti jsou uvedeny v bodě I přílohy.

Za sestavení účetní závěrky, která podává věrný a poctivý obraz v souladu s českými účetními předpisy a za takový vnitřní kontrolní systém, který považuje za nezbytný pro sestavení účetní závěrky tak, aby neobsahovala významné nesprávnosti způsobené podvodem nebo chybou, zodpovídá účetní jednotka..

Odpovědností auditora je vyjádřit na základě auditu výrok k této účetní závěrce. Audit jsem provedl v souladu se zákonem 93/2009 Sb. o auditorech, mezinárodními auditorskými standardy a souvisejícími aplikačními doložkami Komory auditorů ČR. V souladu s těmito předpisy jsem povinen dodržovat etické požadavky a naplánovat a provést audit tak, abych získal přiměřenou jistotu, že účetní závěrka neobsahuje významné nesprávnosti.

Audit zahrnuje provedení auditorských postupů k získání důkazních informací o částkách a údajích zveřejněných v účetní závěrce. Výběr postupů závisí na úsudku auditora, zahrnujícím i vyhodnocení rizik významné nesprávnosti údajů, uvedených v účetní závěrce způsobené podvodem nebo chybou. Při vyhodnocení těchto rizik auditor posoudí vnitřní kontrolní systém relevantní pro sestavení účetní závěrky podávající věrný a poctivý obraz. Cílem tohoto posouzení je navrhnout vhodné auditorské postupy, nikoli vyjádřit se k účinnosti vnitřního kontrolního systému účetní jednotky. Audit též zahrnuje posouzení vhodnosti použitých účetních metod, přiměřenosti účetních odhadů provedených vedením i posouzení celkové prezentace účetní závěrky.

Jsem přesvědčen, že důkazní informace, které jsem získal, poskytují dostatečný a vhodný základ pro vyjádření výroku.

Podle mého názoru účetní závěrka podává věrný a poctivý obraz aktiv a pasiv veřejně prospěšné společnosti MAS Naděje o.p.s., Lišnice č.p. 42, 434 01 Most k 31.12.2013 a nákladů a výnosů a výsledku jejího hospodaření za rok, končící 31.12.2013 v souladu s českými účetními předpisy.

Česká Lípa dne 22.6.2014



## 16 – Kontakty

Emailové adresy MAS Naděje o.p.s.

**Martin Fraško**

[martin.frasko@nadeje.org](mailto:martin.frasko@nadeje.org)

**Ing. Bořek Valvoda**

[borek.valvoda@nadeje.org](mailto:borek.valvoda@nadeje.org)

**Ing. Kamila Fridrichová**

[kamila.fridrichova@nadeje.org](mailto:kamila.fridrichova@nadeje.org)

**Ing. Jana Bačová**

[jana.bacova@nadeje.org](mailto:jana.bacova@nadeje.org)

**Bc. Petr Pillár**

[petr.pillar@nadeje.org](mailto:petr.pillar@nadeje.org)

**PROJEKTY, hromadný email**

[projekty@nadeje.org](mailto:projekty@nadeje.org)

**INFO, obecný email**

[info@nadeje.org](mailto:info@nadeje.org)



komunikace k projektům MAS Naděje

pro obecnou komunikaci, neadresnou

[www.nadeje.org](http://www.nadeje.org)

**Na závěr velké poděkování za dar,  
kterým nás podpořil v roce 2013, ing. Petr CHOCHOLOUŠ.  
DĚKUJEME!!!**