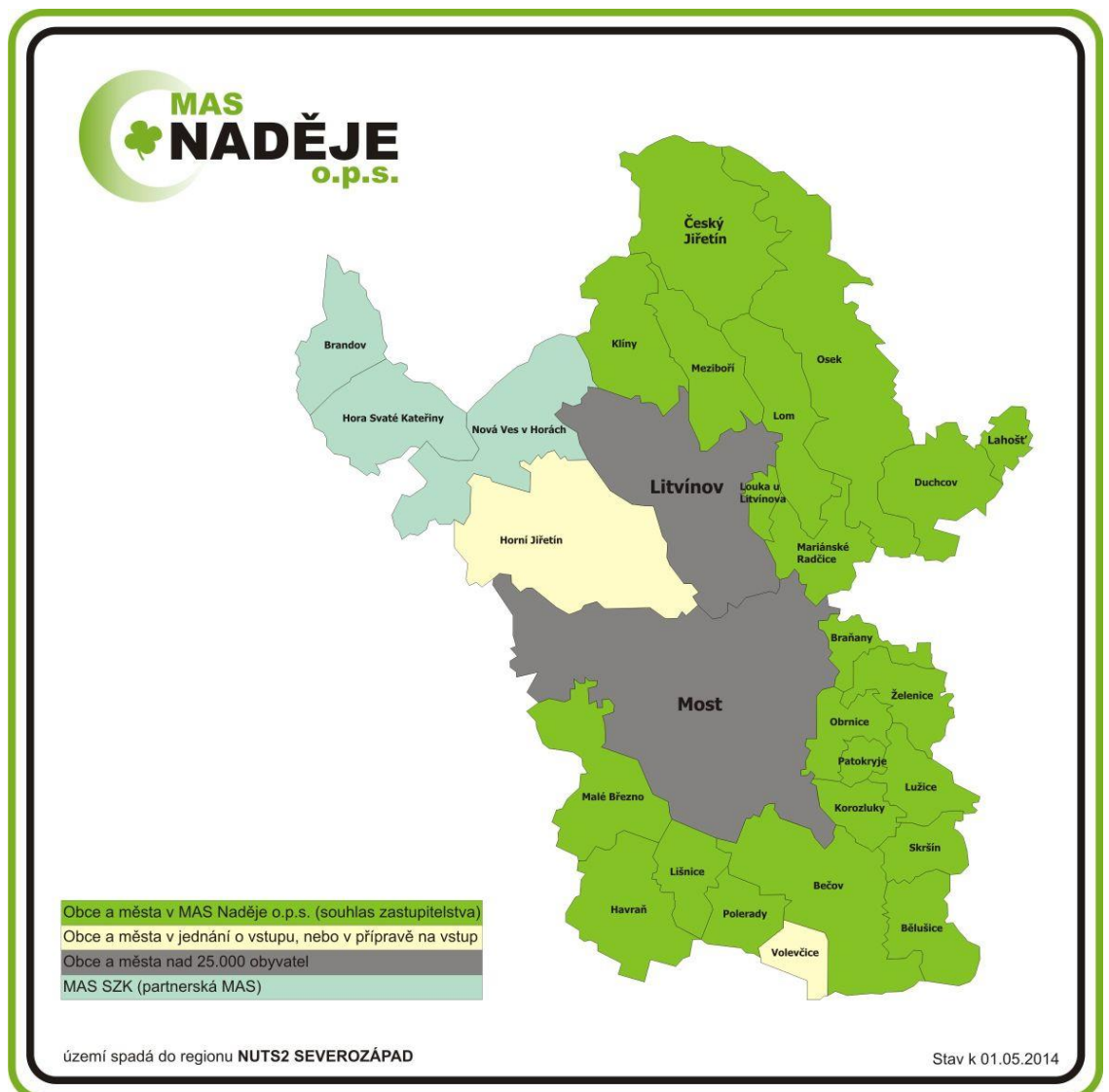


VÝROČNÍ ZPRÁVA MAS NADĚJE O.P.S. ROK 2014



ZÁKLADNÍ ÚVODNÍ INFORMACE

Místní akční skupiny mají v České republice již téměř 10 ti letou historii. Jsou to společenství lidí, obcí, firem a neziskových organizací se společným cílem rozvoje vymezeného regionu. Mají formu neziskového subjektu s mechanismy společného komunitního rozhodování se silným akcentem na uplatnění partnerského přístupu. Tvorbou a realizací společné strategie směřují k vytyčení společných priorit a s pomocí principu LEADER umožňují její realizaci. Více než 180 MAS v ČR také vytváří pestrou síť aktivních společenství, která spolupracuje a předává si zkušenosti s rozvojem venkova a s rozvojem aktivního lidského potenciálu v regionech. Každá MAS má zákonitě jiné priority, jiné formy spolupráce a jiné postupy, dohromady však sjednocené pravidly metody LEADER.

Začátky existence MAS Naděje o.p.s. je nutné hledat již v roce 2005. U jejího zrodu stála tehdy zejména předsedkyně Okresní agrární komory paní Ludmila Holadová. Mezi další aktivní zakladatele lze považovat i dva starosty obcí a to zejména pana Václava Turnovského, starostu obce Bečov, a pana Petra Pillára, starostu obce Lišnice. Principy jako LEADER, nebo místní partnerství byly tehdy na pouhém začátku. Proto bylo nesmírně složité o této aktivitě správně přesvědčit jednak ostatní starosty obcí, ale zejména další – dnes bychom použili termín – aktéry venkovského prostoru. Metoda LEADER z úzké spolupráce všech aktivních aktérů venkovského prostoru v podstatě vychází, lépe řečeno, je na jejich spolupráci bytostně závislá. Hovoříme-li o aktérech venkovského prostoru, máme na mysli zejména obce, jejich občany, dále podnikatele – dnes již víme, že nejen podnikatele v zemědělství – a také instituce tzv. neziskového sektoru, mezi které lze považovat například školy, školní kluby, domy dětí a mládeže, ale i různá nízkoprahová centra a komunitní kluby.

Ale zpět do nedávné minulosti. První „ostré“ programové období, ve kterém Česká republika mohla čerpat z unijních finančních prostředků, se rozeběhlo v roce 2007. Již tehdy místní akční skupiny prostřednictvím svých vlastních strategií mohly podporovat různé typy projektů, které jí mohli předkládat například obce, zemědělství podnikatelé a také již zmiňované neziskové instituce.

Česká republika však měla zpoždění v přípravě prováděcích dokumentů, a tak první místní akční skupiny byly způsobilé začít realizovat své strategie až v roce 2008 a následně v roce 2009. Někdy v této době získala Místní akční skupina Naděje pro Mostecko, která byla tehdy ještě občanským sdružením, výraznou personální posilu, kterou se stal pan Bořek Valvoda, bývalý starosta města Mostu a také náměstek ministra vnitra ČR. S jeho příchodem získaly aktivity okolo místní akční

skupiny Naděje pro Mostecko nový náboj. V té době se začalo intenzivně pracovat na tzv. Strategickém plánu Leader, což byl nezbytný dokument právě pro to, aby místní akční skupina vůbec vymezila své území, vydefinovala hlavní problémové oblasti mosteckého venkova a pokusila se pomocí cíleně vyhlášených výzev distribuovat do území finanční prostředky. Tuto strategii dokončila MAS Naděje pro Mostecko zhruba v roce 2010. Ministerstvo zemědělství však v té době rozhodlo v tomto plánovacím období „do hry“ další MAS nepustit. To znamenalo, že MAS Naděje pro Mostecko se dostala do skupiny tzv. nepodporovaných MAS a do konce prvního plánovacího období již nebylo možné čerpat z Programu rozvoje venkova ČR žádnou podporu.

To se již však dostáváme dále za rok 2010. V té době se tým okolo pana Bořka Valvody rozrůstá o další aktivní členy. Přichází současný ředitel MAS, pan Martin Fraško. Kolektiv se rozrůstá o pracovníky zabezpečující nezbytnou administrativní a také ekonomickou agendu. Nutno poznamenat, že všichni tito lidé se činnosti MAS věnovali ve svém volném čase a také bez možnosti získat za svoji práci alespoň symbolickou finanční odměnu. Přesto před MAS stál zásadní problém, a to transformovat její právní formu z občanského sdružení na obecně prospěšnou společnost. Zakladateli, nyní již MAS Naděje o.p.s., se staly obce Obrnice, Lišnice a město Osek. Je dobré zmínit, že celý přechod z občanského sdružení na obecně prospěšnou společnost zabral administrativně téměř jeden rok a dalších 7 měsíců jsme čekali, až tuto skutečnost posvědí i řídicí orgán, to znamená Ministerstvo zemědělství, respektive Státní zemědělský intervenční fond. Toto je však již dnes za námi. MAS Naděje o.p.s. má v současné době stabilizovanou členskou základnu, jasně definované území, na kterém působí, má také ustanoveny veškeré povinné orgány a dobře fungující kancelář, kterou řídí Ing. Kamila Fridrichová. Současná členská struktura MAS Naděje o.p.s. je popsána v další části této výroční zprávy. Tyto všechny zmíněné skutečnosti jsou dobrým předpokladem k tomu, aby MAS Naděje o.p.s. prošla úspěšně procesem tzv. standardizace místních akčních skupin, kterou má v gesci opět Ministerstvo zemědělství ČR.

V současné době MAS Naděje o.p.s. pracuje intenzivně na vyhotovení Strategie komunitně vedeného místního rozvoje, která je opět nezbytným dokumentem pro nastávající plánovací období EU. V této strategii se musí totiž identifikovat největší problémové oblasti venkovského prostoru Mostecka, Litvínovska a z části i Teplicka a navrhnout projekty jak – a pomocí jakých finančních nástrojů postupovat ve snaze následně zmírňovat rozdíl mezi kvalitou života ve městech a na venkově.

Hlavním posláním MAS Naděje o.p.s. je zejména:

- ✚ Koordinace rozvoje regionu MAS Naděje ve všech oblastech
- ✚ Realizace metody LEADER na území regionu
- ✚ Vytváření nových forem a možností ekonomického turistického využití krajiny
- ✚ Ochrana obrazu krajiny, sídel a jejich hodnot jako rozvojového potenciálu regionu
- ✚ Podpora multifunkčního zemědělství a ochrana životního prostředí
- ✚ Rozvoj kulturních a společenských aktivit souvisejících se zlepšováním kvality života na vesnici
- ✚ Služby při financování projektů směřujících k rozvoji regionu
- ✚ Koordinace projektů a produktů směřujících k rozvoji regionu
- ✚ Příprava informačních a metodických materiálů
- ✚ Spolupráce na rozvoji lidských zdrojů
- ✚ Komunikace s orgány státní správy a samosprávy při spolupráci na rozvoji regionu
- ✚ Činnosti spojené se spoluprací s orgány Evropské unie v rámci rozvoje regionu
- ✚ Součinnost se zahraničními subjekty mající vztah k regionu

KONTAKTNÍ INFORMACE

Informace o společnosti

Název: MAS Naděje o.p.s.
 Sídlo: Obecní úřad Lišnice, Lišnice č. p. 42, 434 01 Most
 Tel.: 476 109 038
 IČ: 22801073
 Čísla účtů: RB: 7554480001 / 5500
 KB: 107-5166770227 / 0100
 Web: www.nadeje.org
 www.facebook.com/www.nadeje.org



Martin Fraško

Ředitel, statutární zástupce
martin.frasko@nadeje.org

Ing. Bořek Valvoda

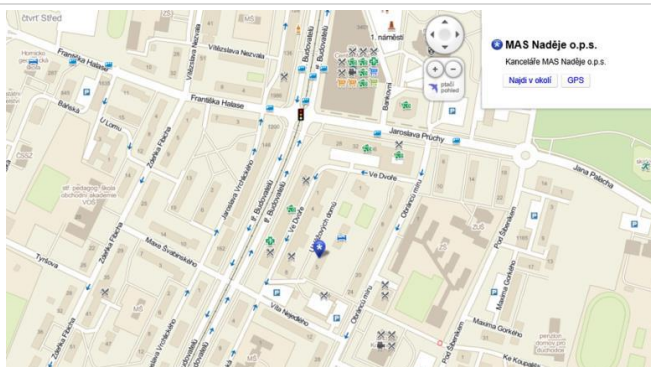
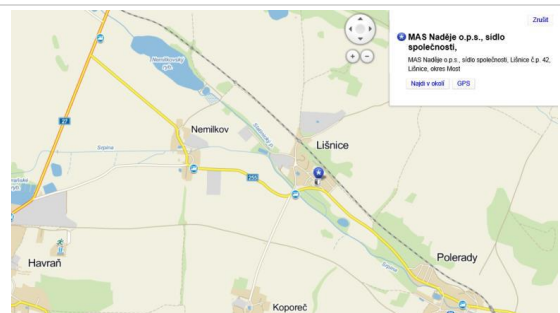
Předseda Správní Rady
borek.valvoda@nadeje.org

Ing. Kamila Fridrichová

Manažer SCLLD
kamila.fridrichova@nadeje.org

Sídlo MAS Naděje o.p.s.

Obecní úřad Lišnice
 Lišnice č.p. 42
 434 01 Most



Kontaktní kancelář

U Věžových domů 2934/5
 434 01 Most
 Tel: 775 250 233

ZAKLADATELÉ SPOLEČNOSTI



Město Osek
Zahradní 246
417 05 Osek
Tel.: 417 837 202

<http://www.osek.cz>



Obec Obrnice
Mírová 70
435 21 Obrnice
Tel.: 476 118 020

<http://www.ouobrnice.cz>

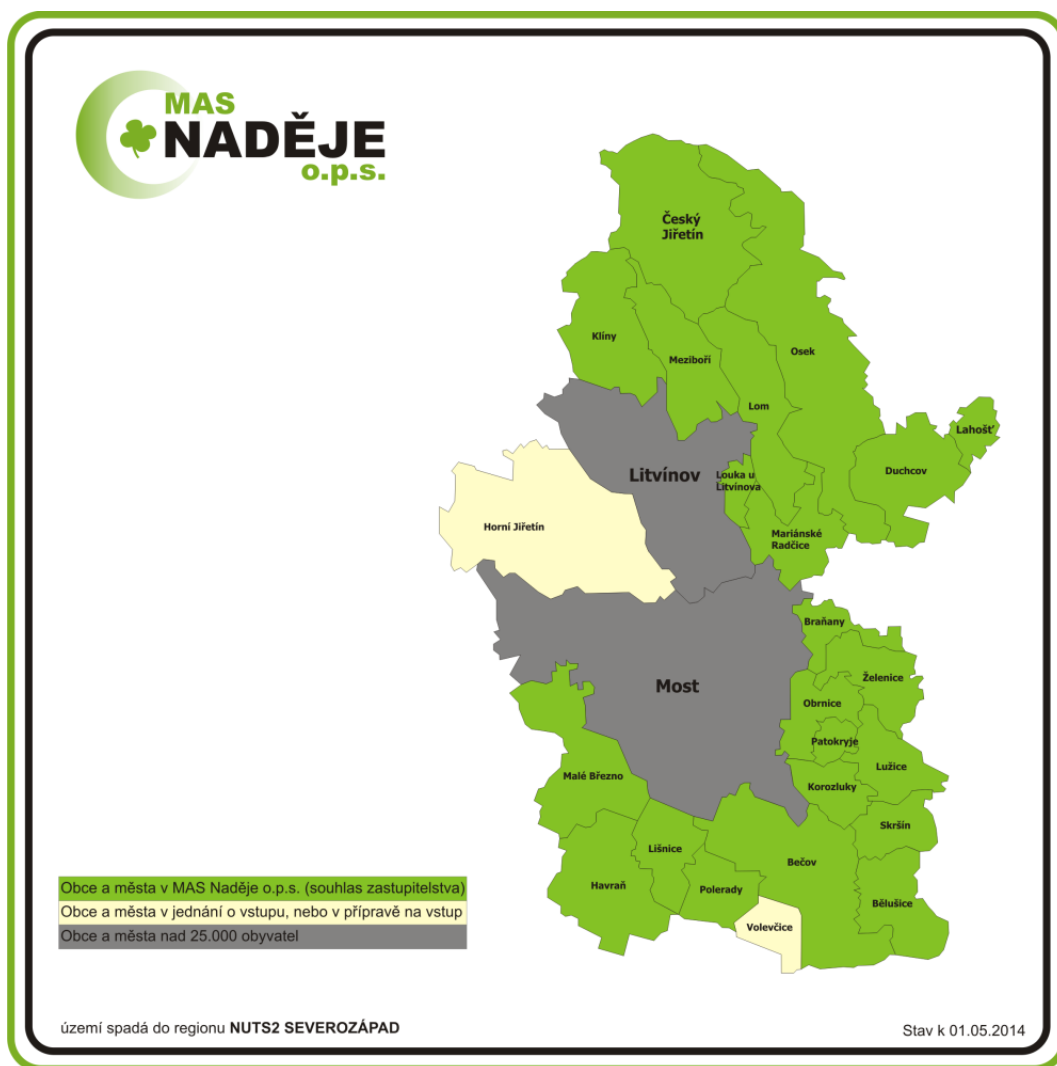


Obec Lišnice
Lišnice č.p. 42
434 01 Most
Tel.: 476 109 038

<http://www.oulisnice.cz>

ÚZEMNÍ PŮSOBNOST

Do území působnosti MAS Naděje o.p.s. patří 22 obcí, jejichž zastupitelstva schválila usnesení o působení MAS Naděje o.p.s. na jejich území a zavázala se ke spolupráci jak při přípravě strategie rozvoje území, tak na případné spolupráci při realizaci projektů.

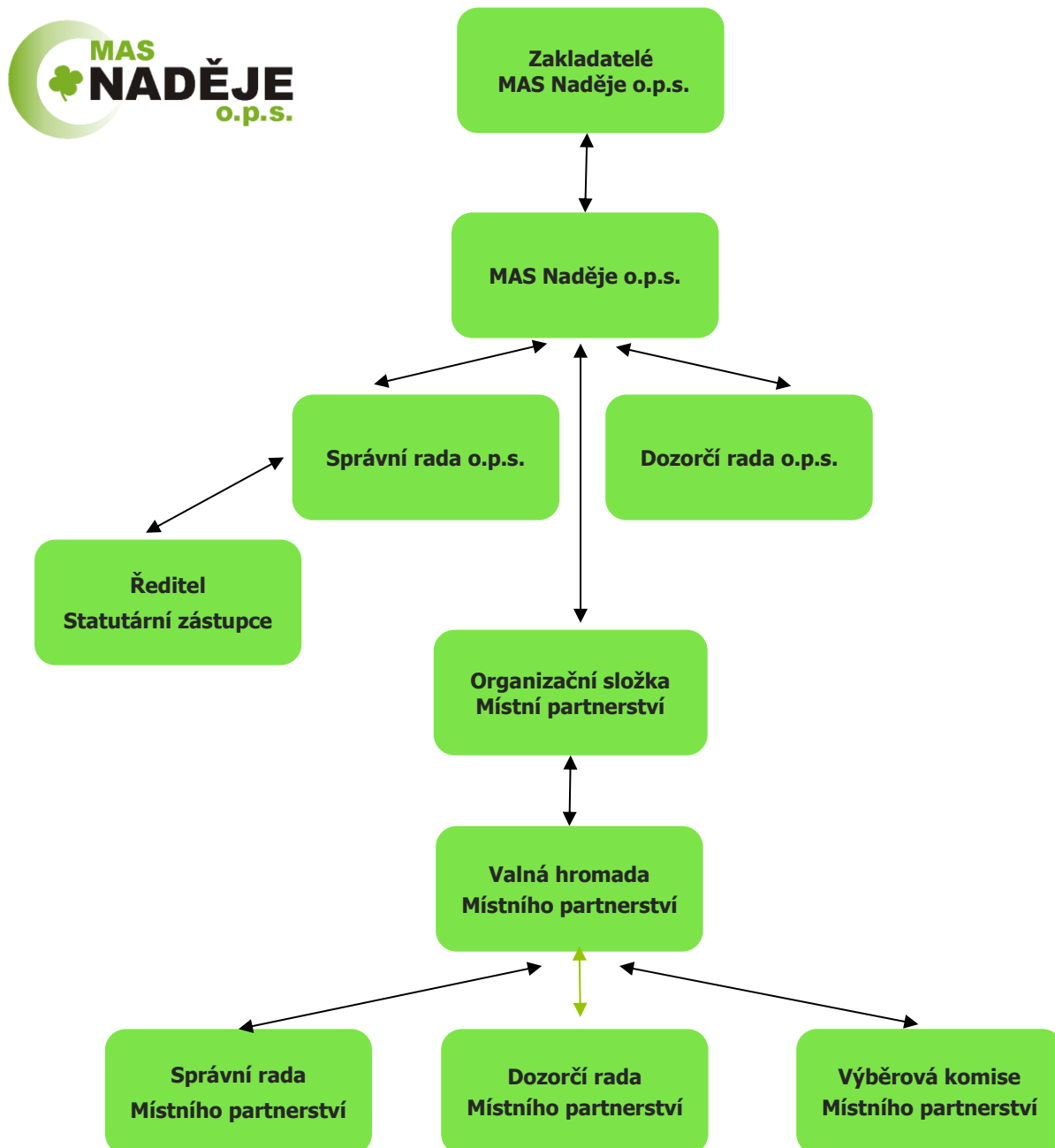


Počet obcí: 22

Rozloha: 298,11 km²

Počet obyvatel: 32 499

ORGANIZAČNÍ SCHÉMA



Statutárním orgánem společnosti je ředitel, který řídí její činnost a jedná jejím jménem.

Rozhodovacím orgánem společnosti je Správní rada o.p.s.

Kontrolním orgánem společnosti je Dozorčí rada o.p.s.

VOLENÉ A JMENOVANÉ ORGÁNY MAS NADĚJE O.P.S.

Správní rada MAS Naděje o.p.s.

Správní rada v roce 2014 pracovala nejprve ve složení:

- Ing. Bořek Valvoda – **předseda Správní rady**
- Miroslav Perout - člen Správní rady
- Ing. Lenka Říhová - člen Správní rady
- Bc. Petr Pillár - člen Správní rady
- Daniel Froněk- člen Správní rady
- Ivana Staňková – člen Správní rady

Na jednání zakladatelů MAS Naděje o.p.s. dne 23. března 2014 došlo k obměně členů Správní rady a následně pracovala Správní rada v tomto složení:

- Ing. Bořek Valvoda – **předseda Správní rady**
- Miroslav Perout - člen Správní rady
- Ing. Lenka Říhová - člen Správní rady
- Bc. Petr Pillár - člen Správní rady
- *Alena Lenkvíková – člen Správní rady*
- *Ing. Ivo Bednár – člen Správní rady*

Dozorčí rada MAS Naděje o.p.s.

Dozorčí rada pracovala ve složení:

- Ing. Zdeněk Hrabák – **předseda Dozorčí rady**
- Alena Lenkvíková - člen Dozorčí rady
- Ing. Pavel Novák - člen Dozorčí rady

Na základě usnesení zakladatelů došlo dne 20. března 2014 k obměně členů Dozorčí rady:

- Ing. Zdeněk Hrabák – **předseda Dozorčí rady**
- *Ivana Staňková - člen Dozorčí rady*
- Ing. Pavel Novák - člen Dozorčí rady

Princip fungování místních akčních skupin je primárně založen na spolupráci a kolektivním rozhodování. Z toho důvodu musely ty místní akční skupiny, které jsou založeny jako obecně prospěšné společnosti a nemají tedy ve svých stanovách zakotven členský princip, vyřešit v rámci požadavku implementace metody LEADER a také s ohledem na požadavek komunitně vedeného místního rozvoje vznik nové organizační složky v rámci své organizační struktury.

Správní rada MAS Naděje o.p.s. proto na svém zasedání dne 20. října 2014 zřídila - za účelem provádění Strategie komunitně vedeného místního rozvoje (dále jen SCLLD) - samostatný orgán – organizační složku s názvem Místní partnerství (dále jen MP). Změnu následně schválili zakladatelé na svém jednání dne 16. prosince 2014.

Organizační složku tvoří partneři a to na základě podpisu Smlouvy o partnerství a vzájemné spolupráci mezi MAS Naděje o.p.s. a jednotlivými smluvními partnery.

V rozhodovacích a výkonných orgánech místního partnerství jsou tedy zastoupeni partneři prostřednictvím svých statutárních zástupců. Podrobně tuto problematiku řeší Statut společnosti.

ORGANIZAČNÍ SLOŽKA - MÍSTNÍ PARTNERSTVÍ MAS NADĚJE O.P.S.

Organizační složka je pro účely naplňování SCLLD tvořena těmito orgány:

- ✓ Nejvyšším orgánem organizační složky MP – Valná hromada MP
- ✓ Rozhodovacím orgánem organizační složky MP – Správní rada MP
- ✓ Kontrolním orgánem organizační složky MP – Dozorčí rada MP
- ✓ Výběrovým orgánem organizační složky MP – Výběrová komise MP

Partneři MP tvoří zájmové skupiny, které jsou cíleně zaměřené na určitou problematiku SCLLD. Příslušnost k zájmové skupině definuje partner MP podle své převažující činnosti, nebo podle svého převažujícího zájmu. MAS Naděje o.p.s má aktivní tyto zájmové skupiny (dále ZS):

1. Podnikatelé v zemědělství
2. Myslivci, rybáři a ochránci přírody
3. Veřejný sektor (města, obce, DSO)
4. Organizace zaměřené na volnočasové aktivity nebo veřejný zájem
5. Právnícké a fyzické osoby zabývající se kulturním a stavebním dědictvím venkova
6. Ostatní podnikatelé

Valná hromada MP (VHMP)

Je nejvyšším orgánem organizační složky a její rozhodnutí jsou závazná pro všechny partnery Společnosti. Je tvořena všemi partnery MP.

Správní rada MP (SRMP)

Správní rada MP byla zvolena Valnou hromadou MP dne 11. listopadu 2014 v tomto složení:

- Sdružení pro obnovu kostela sv. Jakuba v Bedřichově Světci, zastoupené místopředsedou Ing. Bořkem Valvodou, předseda SRMP
- Obec Lišnice, zastoupená starostou obce Bc. Petrem Pillárem, člen SRMP
- Město Osek, zastoupené starostkou obce Ing. Lenkou Říhovou, člen SRMP
- TJ Sokol Bečov, zastoupený Alenou Lenkvíkovou, člen SRMP
- Miroslav Perout, zámek Korozluky, člen SRMP
- FYTON, spol. s r.o., zastoupená jednatelem Ing. Ivo Bednárem, člen SRMP

Dozorčí rada MP (DRMP)

Dozorčí rada MP byla zvolena Valnou hromadou MP dne 11. listopadu 2014 takto:

- VANAP, spol. s r.o., zastoupená Ing. Zdeňkem Hrabákem, předseda DRMP
- Obec Polerady, zastoupená Ing. Pavlem Novákem, člen DRMP
- EQUIPARK, o.p.s., zastoupená ředitelkou Ivanou Staňkovou, člen DRMP

Výběrová komise MP (VKMP)

Výběrovou komisi MP zvolila Valná hromada MP dne 11. listopadu 2014 v následujícím složení:

- Ing. Manfred Hellmich, Ph.D., MBA, předseda VKMP
- Ing. Jiří Hlinka, člen VKMP
- INTGRAZ, spol. s r.o., zastoupený Radoslavem Nachtmannem, člen VKMP
- Město Meziboří, zastoupené starostou Petrem Červenkou, člen VKMP
- Obrnické centrum sociálních služeb, p.o., zastoupená Lucií Matějovicovou, člen VKMP

PARTNEŘI - VÝVOJ PARTNERSKÉ STRUKTURY V ROCE 2014

Stav k 1. 1. 2014

V začátku roku 2014 tvořilo partnerskou strukturu celkem 5 obcí, 12 podnikatelských subjektů a 7 subjektů neziskového sektoru.

Nově uzavřené partnerské smlouvy v roce 2014:

- Klub freestylového lyžování Most, z.s.
- Základní škola Osek, okres Teplice
- VANAP, s.r.o.
- Sportovně Kulturní Klub Korozluky, z.s.
- Dům dětí a mládeže Osek
- Obec Bečov

Ukončené partnerské smlouvy v roce 2014:

- Služby města Oseka, s.r.o.
- Myslivecké sdružení Lišnice

Stav k 31. 12. 2014

V konci roku 2014 tvořilo partnerskou strukturu celkem 6 obcí, 13 podnikatelských subjektů a 9 subjektů neziskového sektoru.

PARTNERSKÁ STRUKTURA JMENOVITĚ PODLE SEKTORŮ

VEŘEJNÝ SEKTOR

- ❖ **Obec Lišnice** – ZS Veřejný sektor
- ❖ **Obec Obrnice** – ZS Veřejný sektor
- ❖ **Město Osek** – ZS Veřejný sektor
- ❖ **Obec Korozluky** – ZS Veřejný sektor
- ❖ **Obec Polerady** – ZS Veřejný sektor
- ❖ **Obec Bečov** – ZS Veřejný sektor
- ❖ **DSO Most – jih** – ZS Veřejný sektor
- ❖ **TEPLO Bečov s.r.o.** – ZS Veřejný sektor
- ❖ **Základní škola Osek, okres Teplice** – ZS Organizace zaměřené na volnočasové aktivity nebo veřejný zájem
- ❖ **Dům dětí a mládeže Osek** – ZS Organizace zaměřené na volnočasové aktivity nebo veřejný zájem

SOUKROMÝ SEKTOR

- ❖ **ZEVA, s.r.o.** – ZS Podnikatelé v zemědělství
- ❖ **FYTON, spol. s r.o.** – ZS Podnikatelé v zemědělství
- ❖ **Miroslav Perout** – ZS Právnícké a fyzické osoby zabývající se kulturním a stavebním dědictvím venkova
- ❖ **Daniel Froněk** – ZS Podnikatelé v zemědělství
- ❖ **Michal Sklenka** – ZS Podnikatelé v zemědělství
- ❖ **Olga Syrovátková** – ZS Podnikatelé v zemědělství

- ❖ **Josef Zeidel** – ZS Podnikatelé v zemědělství
- ❖ **Ilona Holotíková** – ZS Ostatní podnikatelé
- ❖ **Ivana Staňková** – ZS Podnikatelé v zemědělství
- ❖ **Ing. Jaroslava Podolanová-Kurachová** – ZS Podnikatelé v zemědělství
- ❖ **Petr Klouček** – ZS Podnikatelé v zemědělství
- ❖ **INTEGRAZ, spol. s r.o., pobočka Havraň** – ZS Podnikatelé v zemědělství
- ❖ **VANAP, s.r.o.** – ZS Ostatní podnikatelé

NEZISKOVÝ SEKTOR

- ❖ **Sdružení pro obnovu kostela sv. Jakuba v Bedřichově Světcí o.s.** – ZS Právnícké a fyzické osoby zabývající se kulturním a stavebním dědictvím venkova
- ❖ **TJ Sokol Bečov** – ZS Organizace zaměřené na volnočasové aktivity nebo veřejný zájem
- ❖ **EQUIPARK, o.p.s.** – ZS Organizace zaměřené na volnočasové aktivity nebo veřejný zájem
- ❖ **SKK Korozluky, z.s.** – ZS Organizace zaměřené na volnočasové aktivity nebo veřejný zájem
- ❖ **Klub freestylového lyžování Most, z.s.** – ZS Organizace zaměřené na volnočasové aktivity nebo veřejný zájem

ČLENSTVÍ MAS NADĚJE O.P.S. V DALŠÍCH SUBJEKTECH

MAS Naděje o.p.s. je partnerem těchto subjektů:

❖ **Národní síť MAS ČR (NS MAS ČR)**

- NS MAS ČR, o. s. sdružuje místní akční skupiny
- Rozvíjí spolupráci s dalšími aktéry, kteří působí ve prospěch venkova a jeho obyvatel
- Hájí společné zájmy členských MAS ve vztahu k orgánům státu
- Reprezentuje a zastupuje členské MAS v jednáních na národní a mezinárodní úrovni
- Propaguje a popularizuje úlohu MAS v komunitně vedeném místním rozvoji (školení, přednášky, instruktáže)
- Podílí se na pořádání národních a mezinárodních konferencích, výstav, exkurzí, soutěží, slavností a akcí podporujících udržitelnost a fungování venkova

❖ **Krajské sdružení MAS Ústeckého kraje (KS MAS ÚK)**

- Úkolem Krajského sdružení je hájit společné zájmy místních akčních skupin navenek (např. vůči Ústeckému kraji) a jednak pomoc jednotlivým místním akčním skupinám působících na území Ústeckého kraje podle aktuálních potřeb.
 - Jednotlivé MAS Ústeckého kraje jsou zastoupeny ve statutárních orgánech sítě a v pracovních skupinách LEADER a Mezinárodní spolupráce.
 - Za MAS Naděje o.p.s. byl v roce 2014 členem výboru pan Ing. Bořek Valvoda.
 - KS MAS ÚK v roce 2014 měla svého zvoleného zástupce a člena pracovní skupiny Mezinárodní spolupráce – členem byl Martin Fraško

❖ **Hospodářská a sociální rada Mostecka (HSRM)**

- Cílem HSRM je spolupracovat s orgány státní správy a samosprávy na ekonomickém a sociálním rozvoji regionu a koordinovat aktivity členů HSR.
 - V HSRM pracuje v předsednictvu pan Ing. Bořek Valvoda, dále je členem pan Martin Fraško, který je zároveň člen finanční komise HSRM

HOSPODAŘENÍ SPOLEČNOSTI

V roce 2014 hospodařila MAS Naděje o.p.s. s optickou ztrátou, neboť je i nadále nutné předfinancovat každý projekt, kterého se účastníme a jsme jeho součástí. Tento fakt nás poměrně silně limituje a je nutné pečlivě zvažovat kolik, kdy a jak investovat, nebo do kterého projektu se ještě pustit, aby personální obsazení naší společnosti bylo dostatečné, vzhledem k omezeným zdrojům. V současné době se náš pracovní tým stabilizoval a ustálil se na „zdravém jádru“, se kterým se dá dlouhodobě počítat a se kterým jsem osobně velmi spokojen a cítím kvalitní potenciál, nicméně si uvědomujeme, že bude nutné náš tým posílit do dalšího období.

Financování společnosti je v současnosti zajištěno z několika zdrojů. Nejmenším zdrojem příjmů jsou příspěvky Partnerů, které vyplývají z Partnerské smlouvy a Statutu společnosti a činily 28.000,- Kč. Dalším zdrojem financí jsou dary, které představují podstatnou část příjmů společnosti a v roce 2014 jsou dary reprezentovány částkou 154.000,- Kč. Sponzorům se věnujeme v samostatné části www stránek i v další části této zprávy. Velkou část zdrojů tvoří příjem, respektive možnost financovat mzdové náklady a některé ostatní náklady na provoz společnosti, z uskutečněných projektů, kde je možné uplatnit uvedené položky a zajistit tak jejich proplacení z uznatelných výdajů jednotlivých projektů, byť je nutné tyto náklady nejprve proplatit a teprve následně je žádat, jak již bylo výše zmíněno. Dalším zdrojem příjmů je příjem z hospodářské činnosti společnosti, což v našem případě znamená, že se nám podařilo pronajímat část kanceláří, které máme pronajaté a umožňuje nám to snižovat náklady na provoz společnosti. Příjmy z této činnosti byly 42.000,- Kč v roce 2014 a je velký předpoklad, že smlouvy o podnájmu budou i v následujících letech tvořit část příjmů společnosti.

Velkým problémem při zajišťování finančních zdrojů je trvalá nutnost využívat cizí zdroje k již zmíněnému systému předfinancování. V minulém roce se jednalo o několik půjček, většinou u České spořitelny, u které jsme měli v roce 2014 půjčeno více než 3 miliony Kč. Další půjčkou, na udržení společnosti v chodu, je 400 tisíc Kč od Ústeckého kraje, který chápe problémy s přežitím a financováním MAS v tomto přechodném období. Již teď víme, že bude nutné v příštím roce opět zajistit financování formou půjček, než budou k dispozici finanční zdroje v rámci administrace jednotlivých projektů, respektive uvolnění financí pro provoz MAS v ČR. Tento způsob financování je nutné zajistit a jak bankovní ústavy, tak Ústecký kraj pochopitelně vyžaduje jak smluvní závazek, tak podepsání směn a směnečných prohlášení ze strany statutárního orgánu, v našem případě ředitele společnosti. Tím je chod společnosti paradoxně jistěn osobním majetkem statutárního orgánu. Než se touto informací necháte vyděsit, konstatujeme, že toto je běžný model v drtivé většině MAS v ČR a tuto stresující záležitost je nutné akceptovat, neboť stát, ani ministerstva,

ani Evropská unie nezná žádné alternativní řešení financování, což je jedním z nejslabších částí celé distribuce evropských financí do venkovského prostoru metodou LEADER.

Poměrně opomíjenou částí v nákladech na projekty je nemožnost uplatnit v uznatelných nákladech například bankovní úroky na nutnou půjčku, případně bankovní poplatky. V našem případě se jednalo o náklady v desítkách tisíc korun.

V neposlední řadě nás trápí i určitá nutnost, v některých programech, podílet se na financování projektů, kde může být spoluúčast od 5 procent až do výše několika desítek procent, což může, reprezentovat i statisíce korun, které musí MAS zajistit jako spolufinancování z vlastních zdrojů. Tuto situaci komunikujeme, například s Ústeckým kraje, kde se nám lehce otevírá možnost vypsání výzvy na spolufinancování projektů pro MAS v Ústeckém kraji.

V celkovém hodnocení hospodaření společnosti se domnívám, i přes výše uvedené nedostatky a těžkosti, že v rámci možností hospodaříme řádně a nemrháme finanční prostředky nadarmo. Celkový obraz hospodaření může komentovat jak daňové přiznání, tak výrok auditora i zpráva dozorčí rady k hospodaření.

ROZVAHA A VÝKAZ ZISKŮ A ZTRÁT SPOLEČNOSTI

ROZVAHA 2014 (vybrané ukazatele)

| | | |
|-----------------------------|-----------|--|
| AKTIVA celkem | 2.697 | |
| Dlouhodobý majetek celkem | X | |
| Pohledávky celkem | 1.903 | |
| Krátkodobý finanční majetek | 462 | |
| Pokladna | 35 | |
| Účty v bankách | 427 | |

| | | |
|---|-------|--|
| PASIVA celkem | 2.697 | |
| Vlastní zdroje celkem | -245 | |
| Vlastní jmění | 198 | |
| Výsledek hospodaření celkem | -443 | |
| Účet výsledku hospodaření | -65 | |
| Výsledek hospodaření ve schvalovacím řízení | X | |
| Nerozdělený zisk, neuhrazená ztráta | -378 | |
| Cizí zdroje celkem | 2.943 | |
| Dlouhodobé závazky celkem (úvěry) | 2.787 | |
| Krátkodobé závazky celkem | 155 | |
| Dodavatelé | 38 | |
| Zaměstnanci | 35 | |
| Závazky k institucím SP a ZP | 36 | |
| Ostatní přímé daně | 6 | |

VÝKAZ zisků a ztrát

| | | |
|---------------------------|--------------|--|
| VÝNOSY CELKEM | 2.063 | |
| Přijaté příspěvky celkem | 180 | |
| Přijaté příspěvky (dary) | 154 | |
| Přijaté členské příspěvky | 26 | |
| Jiné ostatní výnosy | 102 | |
| Výsledek hospodaření | -65 | |

| | | |
|------------------------------|--------------|--|
| NÁKLADY CELKEM | 2.129 | |
| Spotřeba materiálu | 18 | |
| Služby celkem | 586 | |
| Náklady na reprezentaci | 12 | |
| Ostatní služby | 561 | |
| Osobní náklady celkem | 1.305 | |
| Mzdové náklady | 1.131 | |
| Zákonné sociální pojištění | 175 | |
| Ostatní náklady celkem | 188 | |
| Dary | 0 | |
| Jiné ostatní náklady | 172 | |
| Poskytnuté členské příspěvky | 10 | |
| Daň z příjmů celkem | 0 | |

ZPRÁVA NEZÁVISLÉHO AUDITORA

Zpráva nezávislého auditora

Výrok bez výhrad

Provedli jsem audit přiložené účetní závěrky společnosti MAS Naděje o.p.s., Lišnice č.p. 42, 434 01 Most, která se skládá z rozvahy k 31.12.2014, výkazu zisku a ztrát za rok, končící 31.12.2014 a přílohy této účetní závěrky, která obsahuje popis použitých podstatných účetních metod a další vysvětlující informace. Údaje o společnosti jsou uvedeny v bodě 1 přílohy.

Za sestavení účetní závěrky, která podává věrný a poctivý obraz v souladu s českými účetními předpisy a za takový vnitřní kontrolní systém, který považuje za nezbytný pro sestavení účetní závěrky tak, aby neobsahovala významné nesprávnosti způsobené podvodem nebo chybou, zodpovídá účetní jednotka..

Odpovědností auditora je vyjádřit na základě auditu výrok k této účetní závěrce. Audit jsem provedl v souladu se zákonem 93/2009 Sb. o auditorech, mezinárodními auditorskými standardy a souvisejícími aplikačními doložkami Komory auditorů ČR. V souladu s těmito předpisy jsme povinni dodržovat etické požadavky a naplánovat a provést audit tak, abychom získali přiměřenou jistotu, že účetní závěrka neobsahuje významné nesprávnosti.

Audit zahrnuje provedení auditorských postupů k získání důkazních informací o částkách a údajích zveřejněných v účetní závěrce. Výběr postupů závisí na úsudku auditora, zahrnujícím i vyhodnocení rizik významné nesprávnosti údajů, uvedených v účetní závěrce způsobené podvodem nebo chybou. Při vyhodnocení těchto rizik auditor posoudí vnitřní kontrolní systém relevantní pro sestavení účetní závěrky podávající věrný a poctivý obraz. Cílem tohoto posouzení je navrhnout vhodné auditorské postupy, nikoli vyjádřit se k účinnosti vnitřního kontrolního systému účetní jednotky. Audit též zahrnuje posouzení vhodnosti použitých účetních metod, přiměřenosti účetních odhadů provedených vedením i posouzení celkové prezentace účetní závěrky.

Jsme přesvědčeni, že důkazní informace, které jsme získali, poskytují dostatečný a vhodný základ pro vyjádření výroku.

Podle našeho názoru účetní závěrka podává věrný a poctivý obraz aktiv a pasiv veřejně prospěšné společnosti MAS Naděje o.p.s., Lišnice č.p. 42, 434 01 Most k 31.12.2014 a nákladů a výnosů a výsledku jejího hospodaření za rok, končící 31.12.2014 v souladu s českými účetními předpisy.



Česká Lípa dne 15.6.2015

PROJEKTY V ROCE 2014

- ❖ Projekt **„ANIMACE“** – č. projektu 13/018/34100/342/000034
Rozpočet projektu: 506.640,-Kč
 - V rámci projektu bylo rozděleno mezi partnery celkem 159.420,-Kč
 - Jednalo se o pořádání kulturních, sportovních a společenských akcí
 - Částka byla rozdělena mezi 13 subjektů

- ❖ Projekt **„NAŠE VLÍDNÁ NÁDRAŽÍ“** – č. projektu 12/017/4210a/20000077
Rozpočet projektu: 4.713.900,-Kč
 - V roce 2014 úspěšně pokračoval projekt Nádraží, který bude v roce 2015 končit.
 - Hlavním výstupem celého projektu bude zpracování studií na využití nádraží a budov, které jsou v rámci sledovaných tratí nevyužity.
 - Součástí projektu jsou i propagační akce, ukázkové jízdy po uvedených tratích, vytvoření a vydání metodické publikace k této záležitosti, nákup a rekonstrukce vagonu a další.
 - Projekt bude mít přesah do roku 2015 a bude finálně vyúčtován až v následujícím roce.

- ❖ Projekt **„Vzájemným sdílením zkušeností k úspěšné implementaci SCLLD“** – č. projektu 15/022/4210a/342/000012
Rozpočet projektu: 4.449.532,-Kč
 - Projekt se primárně týká MAS v našem krajském sdružení a jde o výměnu zkušeností a následně vytvoření metodiky nejen k evaluaci, ale v podstatě i k procesům monitoringu a hlídání projektů. Velký význam má především pro nás, jako začínající MAS, kdy máme možnost vidět jak procesy řízení projektů, tak i jejich kontrolní mechanismy, monitorování i následnou evaluaci. Projekt bude mít přesah do roku 2015 a bude finálně vyúčtován až v následujícím roce.

- ❖ Projekt **„OPTP“** – č. projektu CZ.1.08/3.2.00/14.00313
Rozpočet projektu: 500.000,-Kč
 - MMR vyhlásilo výzvu, která odpovídala naší potřebě zpracovat Strategii rozvoje našeho území, tzv. SCLLD. Proto jsme této výzvy využili a dokázali jsme zajistit finanční zázemí pro tým, který se podílel na zpracování části strategie.

❖ Projekt „**HSRM**“ – č. projektu XI./II./2014

Rozpočet projektu: 100.000,-Kč

- Hospodářská a sociální rada Mostecka, jejímž jsme členem, poskytla formou dotace další částku, 100.000,- Kč na pokračování prací na Strategii komunitně vedeného místního rozvoje. Naší MAS to významně pomáhá, největším problémem je financování naší společnosti, proto uvítáme každou možnost, jak sanovat náklady.

Všechny projekty, kterých se účastníme a máme možnost si odzkoušet reálný způsob, jak celý projekt zrealizovat, v podstatě od A do Z, je pro nás ohromným přínosem. Je to v současné době jediná varianta, jak se připravit na další období, kde už budeme ve své gesci mít desítky milionů korun pro podporu našeho regionu.

PODĚKOVÁNÍ DÁRCŮM, PODPOROVATELŮM A SPONZORŮM

Vážení příznivci naší MAS Naděje o.p.s.,

chtěl bych tímto poděkovat za podporu všem, kteří nám pomáhají v naší činnosti, která je prospěšná celému našemu regionu. Snažíme se o to, aby obcím a městům v celém území naší působnosti byl umožněn přístup k financím z EU, prostřednictvím všech možných operačních programů.

V přípravě na práci pro následující období 2014-2020 máme, jako obecně prospěšná společnost, problémy s financováním provozu i nutných úkonů a prací pro následující období. Proto jsme rádi, že můžeme poděkovat příznivcům, přispěvatelům, dárcům a sponzorům za finanční i osobní pomoc.

Za možnost, aby MAS Naděje o.p.s. mohla vůbec fungovat, chceme poděkovat i za možnost čerpání financí z různých operačních programů a fondů.

Mnohokrát tímto děkujeme a vážíme si podpory ve všech jejích formách.

Martin Fraško, ředitel MAS Naděje o.p.s.

SEZNAM DÁRCŮ A SPONZORŮ:

- ☞ ALL FIN ZONE s.r.o.
- ☞ CRAYON
- ☞ HSR-M
- ☞ Vršanská uhelná a.s.
- ☞ MMR

SEZNAM INSTITUCÍ, JEJICHŽ ZDROJE NÁM POHÁHAJÍ

- ☞ MMR
- ☞ Úřad práce
- ☞ MZe – SZIF
- ☞ Ústecký kraj